

APROXIMACIONES AL PERÍODO COLONIAL EN BELLAVISTA: ANÁLISIS DE LAS MAYÓLICAS Y LOZAS REGISTRADAS EN LA INSTITUCIÓN EDUCATIVA GENERAL PRADO

Karen Paola Villegas Espinoza [1]

 <https://orcid.org/0009-0007-1116-5758>

1. Introducción

La Institución Educativa General Prado está estratégicamente ubicada en la margen izquierda del río Rímac, un importante curso fluvial dentro del panorama geográfico peruano. Desde el punto de vista político-administrativo, se encuentra en el distrito de Bellavista, que forma parte de la provincia constitucional del Callao, en el departamento de Lima. Su localización precisa se establece en las intersecciones de la Avenida Juan Pablo II y la Avenida Guardia Chalaca, próximas al reconocido Óvalo de la Perla. Este emplazamiento se sitúa a aproximadamente 20 metros sobre el nivel del mar, lo que le otorga características distintivas tanto desde una perspectiva topográfica como climática. Como parte del Plan de Monitoreo Arqueológico desarrollado en la mencionada institución educativa, se llevaron a cabo excavaciones vinculadas a los activos 472 y 470. Durante dichas intervenciones, se procedió al análisis y recuperación de materiales arqueológicos, los cuales fueron organizados en bolsas según las unidades excavadas correspondientes. El propósito principal de este estudio consistió en identificar el estilo y establecer una cronología relativa para los materiales recuperados, contribuyendo así al entendimiento histórico y cultural de los hallazgos.

2. Un análisis de los estudios sobre la cerámica en el período colonial:

El estudio realizado por Aguado Peña (2020) tiene como propósito examinar la cerámica colonial en la

ciudad de Trujillo, específicamente en los sitios de la Iglesia Colonial de Huanchaco y la Casona Colonial, empleando un enfoque metodológico que combina investigación documental y etnográfica, complementado con análisis arqueométricos. Como parte de esta investigación, se recolectaron muestras tanto de la iglesia colonial del pueblo de Huanchaco como de restos cerámicos hallados durante excavaciones en el antiguo solar que albergó el Teatro Municipal de la ciudad, correspondiente al actual emplazamiento de la Iglesia Colonial de Huanchaco y la Casona Colonial. Para el análisis, se recurrió a técnicas avanzadas como la microscopía electrónica y se elaboró una ficha técnica detallada.

Los resultados de esta investigación evidenciaron que el análisis documental facilitó una comprensión profunda de las dinámicas asociadas a la manufactura, los intercambios comerciales y la organización económica de la época colonial. Asimismo, el estudio corroboró la producción local de cerámica colonial en Trujillo y permitió identificar los sistemas de comercialización vinculados a diversos utensilios cerámicos como ollas, cántaros y porrones, entre otros. La investigación realizada por Chávez en 2011 se enfocó en caracterizar la cerámica colonial temprana a partir de una pequeña muestra obtenida del relleno de clausura del pasaje del tajamar, con el objetivo de identificar rasgos estilísticos que contribuyesen a esclarecer la posible producción local de mayólica.

[1] Arqueóloga de la Universidad Nacional San Luis Gonzaga de ICA (UNICA). Supervisora de Proyectos en Investigación y Gabinete de SACRUN S.A.C. Arequipa. Correo: kvillegas@sacrun.com

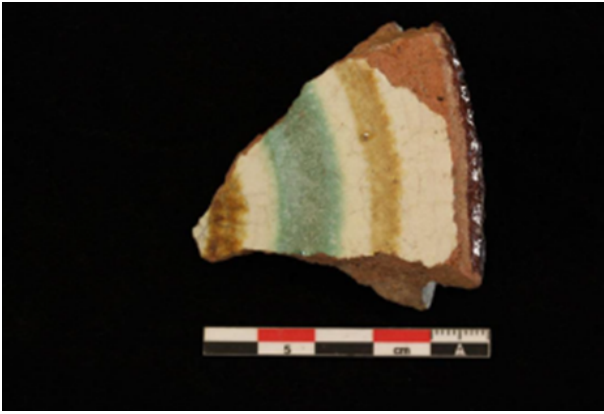


Fig. 1. Vista de la foto panamá policromo A. marrón y verde.

La investigación realizada por Chávez en 2011 se enfocó en caracterizar la cerámica colonial temprana a partir de una pequeña muestra obtenida del relleno de clausura del pasaje del tajamar, con el objetivo de identificar rasgos estilísticos que contribuyesen a esclarecer la posible producción local de mayólica. Esta producción, hasta ahora, se conoce únicamente a través de fuentes documentales históricas. Para ello, se empleó un análisis comparativo de estilos centrado en las decoraciones observadas en las piezas seleccionadas. La muestra provino de un único sitio, específicamente del relleno mencionado, ubicado en la parte posterior de la Casa Bodega y Quadra, sector Arco 3. A dichas piezas se les aplicó una ficha técnica para el estudio detallado de las decoraciones.

Los resultados del trabajo revelaron la identificación de un número muy limitado de fragmentos de mayólica española (tres en total), correspondientes al estilo Sevilla Azul sobre Azul. En contraste, el resto del material analizado pertenece a estilos localmente vinculados a la tradición panameña, como Panamá Plain, Panamá Blue on White y Panamá Polychrome A. Estos estilos muestran una clara influencia tanto del diseño hispano-morisco como de la porcelana china tipo Kraak, lo cual evidencia un sincretismo cultural y artístico en la cerámica producida o consumida en la región durante el período colonial temprano.

La investigación de Rovira, B. E. (2001) tiene como propósito determinar la cronología y la distribución de las mayólicas panameñas basándose en los datos obtenidos mediante excavaciones realizadas en Panamá La Vieja y en otros sitios coloniales del continente.

Este estudio emplea un enfoque integral, que incluye un análisis estilístico y de distribución desde una perspectiva diacrónica. Para ello, se seleccionó una muestra de mayólicas panameñas de Panamá La Vieja y se aplicó una ficha técnica para el análisis cerámico. Los resultados del estudio indican que la producción de mayólicas en los hornos de Panamá La Vieja se interrumpió cuando la ciudad fue abandonada durante el último tercio del siglo XVII. Además, se identifica una estrecha correlación entre el declive de la industria panameña y los ataques sufridos por las flotas enemigas entre 1682 y 1739, así como con la consolidación del comercio ilegal, que debilitó el mercado local debido a la llegada de productos procedentes del norte de Europa.

La investigación desarrollada por Schávelson, D. (2001) tiene como propósito principal realizar un análisis y exposición de un catálogo de cerámica colonial mediante la revisión detallada de diversas colecciones. En este contexto, se tomó como muestra cerámica procedente de los cabildos de la región del Río de la Plata, especialmente Buenos Aires, y se llevó a cabo un análisis meticuloso utilizando fichas técnicas correspondientes a dichas cerámicas. El estudio evidenció que en los resultados obtenidos se destaca el intenso trabajo realizado con las cerámicas provenientes de Santa Fe la Vieja y del Cabildo de Córdoba, las cuales abarcan un muestrario asociado a la segunda mitad del siglo XIX. Asimismo, las colecciones provenientes del Cabildo de Mendoza reflejaron una secuencia continua desde el período tardío del siglo XVIII hasta el presente. Por otro lado, las excavaciones efectuadas en San Francisco, dentro de la misma ciudad, revelaron piezas cerámicas que datan desde el siglo XVII en adelante.



Fig. 2. Loza Pearlware decorada por impresión con un motivo chinesco, primera mitad del siglo XIX, excavada en H. Yrigoyen 979, Buenos Aires.

La investigación realizada por Therrien, M., Uprimny, E., Lobo Guerrero, J., Salamanca, M., Gaitán, F., y Fandiño, M. (2002) se centra en la elaboración de un análisis detallado acerca de la cerámica colonial, con el propósito de examinar sus características morfológicas y estilísticas, así como los procesos tecnológicos involucrados en su fabricación. Esta indagación se basó en una muestra recolectada tanto en Cartagena como en el altiplano de Bogotá, perteneciente al territorio de la antigua Nueva Granada. Para llevar a cabo el estudio, se recurrió al análisis sistemático de fichas técnicas de las piezas cerámicas.

Los resultados obtenidos reflejan un trabajo meticuloso sobre diversas muestras históricas. En particular, se destacan los análisis de las cerámicas provenientes de Santa Fe la Vieja y las del Cabildo de Córdoba, las cuales proporcionaron datos significativos sobre producciones asociadas a la segunda mitad del siglo XIX. Asimismo, el estudio del Cabildo de Mendoza evidenció una secuencia histórica continua, abarcando desde el período tardío del siglo XVIII hasta tiempos contemporáneos. Adicionalmente, las excavaciones realizadas en San Francisco, también en Mendoza, revelaron piezas correspondientes al siglo XVII, ampliando así la comprensión sobre la diversidad y evolución de la cerámica en estas regiones.

3. Metodología:

En el marco de las actividades realizadas dentro del Plan de Monitoreo Arqueológico en la Institución Educativa General Prado, durante las excavaciones ejecutadas en las áreas denominadas cateo 1 y cateo 6 (asociadas a los activos 472 y 470 respectivamente), se llevó a cabo el análisis y recuperación de material arqueológico. Este proceso incluyó el estudio de las muestras almacenadas en bolsas recolectadas de cada unidad de excavación.

En la primera unidad, relacionada con la bolsa 002, se identificaron tres fragmentos que corresponden al Período colonial, asociados a la capa estratigráfica número 1. Mientras tanto, en la segunda unidad contenida en la bolsa 099, se registraron diez fragmentos coloniales vinculados al hallazgo 7 (un canal) y a la capa estratigráfica número 7.

4. Análisis macroscópico las mayólicas y las lozas

A continuación, se expone en detalle el análisis macroscópico realizado sobre los materiales recuperados.

Para los estudios realizados sobre la composición de la pasta cerámica, se tomaron como referencia los criterios propuestos por Chávez (2011), quien clasifica este tipo de material dentro del estilo conocido como Panamá Policromo. Según el autor, dicho estilo se caracteriza por una pasta de tonalidad rojo-ladrillo, característica que también se observó en los fragmentos analizados de nuestra muestra cerámica.



Fig. 3. Vista de los diseños fitomorfos más resaltantes pertenecientes a la fragmentaria recuperada en el activo 470.

En cuanto a los estudios relacionados con los diseños, estos igualmente se fundamentaron en las descripciones realizadas por Chávez (2011). El investigador señala que el Panamá Policromo se distingue por el uso de colores como el azul, marrón y verde en la elaboración de diversos motivos fitomorfos. No obstante, también indica que el color amarillo se emplea ocasionalmente para rellenar figuras o generar patrones circulares. En este contexto, los fragmentos recuperados en nuestra investigación presentan evidencia de esta variante específica.

Para los estudios realizados sobre la composición de la pasta cerámica, se tomaron como referencia los criterios propuestos por Chávez (2011), quien clasifica este tipo de material dentro del estilo conocido como Panamá Policromo. Según el autor, dicho estilo se caracteriza por una pasta de tonalidad rojo-ladrillo, característica que también se observó en los fragmentos analizados de nuestra muestra cerámica.



Fig. 4. Vista de los fragmentos coloniales recuperados en el activo 470.

Acerca de las lozas recuperadas:

Según el estudio realizado, se identificaron tres fragmentos de loza. Uno de ellos destaca por presentar una decoración naturalista impresa, con un característico color azul asociado a las lozas elaboradas mediante transferencia. Este fragmento resulta especialmente relevante para establecer una cronología, ya que este tipo de piezas comenzó a producirse hacia 1760.

En cuanto al segundo fragmento, se observa un sello de fábrica que incluye un león rampante, un diseño que puede situarse temporalmente a partir de 1865. Además, debajo del león se vislumbra una inscripción que indica la procedencia de la loza. Por las últimas tres letras visibles, es posible inferir que el origen de esta pieza podría ser Inglaterra.

Cabe destacar que, desde el año 1900, comenzó a indicarse explícitamente la procedencia de la loza en esta ubicación bajo el emblema del león rampante. Por último, el tercer fragmento carece de cualquier diseño documentado, lo que dificulta extraer información adicional sobre su origen o época de producción.

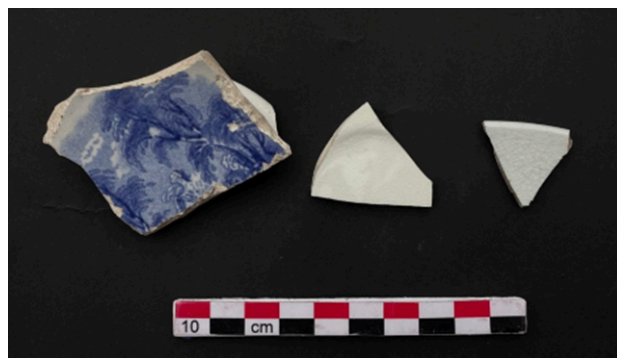


Fig. 5. Vista de la losa impresa por transferencia recuperada en el activo 470.



Fig. 5. Vista de la losa impresa por transferencia recuperada en el activo 470.

5. Discusión:

Se han logrado clasificar los fragmentos de cerámica en dos categorías: mayólicas y lozas. En relación con las mayólicas, Chávez (2011), basándose en los estudios de John M. Goggin en 1968, establece que esta categoría se distingue por el uso de esmalte de óxido de estaño. Este tratamiento produce una superficie blanca que sirve como base para motivos decorativos, culminando con un acabado vidriado característico.

Por su parte, la categoría de lozas, según el mismo autor y en concordancia con los aportes de Rovira y Mogrovejo, hace referencia a cerámica industrial inglesa concebida como una imitación de la porcelana china. A partir del análisis de los fragmentos recuperados en el activo 472 y 470, compuesto por una muestra de 13 piezas, se ha determinado que estos materiales corresponden al periodo colonial tardío.

Respecto a la mayólica, resulta pertinente señalar que, de acuerdo con los análisis llevados a cabo por Rovira (2001) y Aguado (2019), así como las recientes investigaciones arqueológicas desarrolladas en el Real Felipe del Callao, es posible contextualizar nuestros hallazgos en un marco temporal específico. Estas evidencias sugieren la presencia de materiales coloniales asociados a un periodo que abarca aproximadamente desde 1777 hasta 1839 (comunicación personal sostenida con la Lic. Gianella Pacheco).

De manera particular, los diseños identificados en nuestras muestras presentan similitudes con aquellos descritos en los estudios mencionados, consideramos, por lo tanto, que los fragmentos analizados correspondan al estilo Panamá Policromo, específicamente a una variante con predominio de colores verde y marrón. Dentro de esta variante, destacan representaciones de helechos y ramas, lo cual sugiere que podrían haber formado parte de vasijas características del periodo colonial tardío.

En este contexto, los fragmentos de loza se identifican como productos domésticos de manufactura inglesa, mientras que las piezas de mayólica parecen haber sido producidas en el continente americano.

6. Comentarios finales:

Según lo documentado en el marco de las actividades del Programa de Monitoreo y Arqueología Regional (PMAR), particularmente en las excavaciones realizadas en los cateos 1 y 6, correspondientes a los activos 472 y 470, se identificaron restos arqueológicos de la época colonial. Dichos restos consisten en fragmentos de loza cuya manufactura sugiere un origen inglés, en contraste con piezas de mayólica que, aparentemente, fueron producidas en América. Este hallazgo abre la posibilidad de formular interrogantes relevantes acerca de las dinámicas económicas y comerciales asociadas con el sitio, una cuestión que se espera abordar con mayor profundidad a través de investigaciones futuras.

Referencias bibliográficas:

Aguado, S. E. (2020). Cerámica colonial en la ciudad de Trujillo, sitios: Iglesia Colonial de Huanchaco y Casona Colonial actual Teatro Municipal, ss. XVI-XVIII. Una aproximación a partir de la Arqueología Histórica y el análisis Arqueométrico.

Chávez, J. (2011). Caracterización de la Mayólica Colonial de Perú, Recuperada en el Relleno de Clausura del Pasaje del Tajamar, en el Cercado de Lima; Generado entre los Siglos XVIII y XIX.

Rovira, B. E. (2001). Presencia de mayólicas panameñas en el mundo colonial: algunas consideraciones acerca de su distribución y cronología. *Latin American Antiquity*, 12(3).

Schávelzon, D. (2001). Catálogo de cerámicas históricas de Buenos Aires (siglos XVI-XX). Formato CD.

Therrien, M., Uprimny, E., Lobo Guerrero, J., Salamanca, M., Gaitán, F., & Fandiño, M. (2002). Catálogo de cerámica colonial y republicana de la Nueva Granada: producción local y materiales foráneos (Costa Caribe, Altiplano Cundiboyacense-Colombia). Fundación de investigaciones arqueológicas nacionales, Banco de la República Bogotá.