

**EVIDENCIAS DE MATES SIMPLES Y PIROGRABADOS
RECUPERADOS DE LAS EXCAVACIONES EN EL SECTOR
KROEBER DE CAJAMARQUILLA**

**“Evidence of simple gate and pyrography recovered from excavations in the
Kroeber sector of Cajamarquilla”.**

Pieter VAN DALEN LUNA

<https://orcid.org/0000-0002-2498-9242>
Universidad Nacional Mayor de San Marcos
pvandalenl@unmsm.edu.pe

Rodrigo José PADILLA SINCHI

<https://orcid.org/0000-0003-3197-3692>
Universidad Nacional Federico Villarreal
padillasinchirodrigojose@gmail.com

Resumen

Este pequeño artículo busca presentar las características de algunos mates decorados recuperados en las excavaciones desarrolladas en el sector Kroeber del complejo arqueológico de Cajamarquilla, en el valle medio del Rímac. Estos materiales se recuperaron del interior de algunos contextos funerarios del Horizonte Medio y del Periodo Intermedio Tardío. Ya antes se habían reportado este tipo de materiales en este sitio por lo que el reporte de estas nuevas evidencias enriquece el conocimiento sobre su función e importancia en las sociedades prehispánicas de Lima.

Palabras claves: arqueología, *mates*, Cajamarquilla, *valle del Rímac*, contextos funerarios.

Abstract

This short article aims to present the characteristics of some decorated gourds recovered from excavations in the Kroeber sector of the Cajamarquilla archaeological complex, in the middle Rímac Valley. These materials were recovered from within funerary contexts dating to the Middle Horizon and Late Intermediate Periods. Such materials had been previously reported at this site, so the report of this new evidence enriches our understanding of their function and importance in the pre-Hispanic societies of Lima.

Keywords: archaeology, gourds, Cajamarquilla, Rímac Valley, funerary contexts.

* Presentado: 17 – 12 – 2024.

* Aprobado: 30 – 03 – 2025.

INTRODUCCIÓN

Los mates (*Lagenaria siceraria*) es un vegetal muy común en los Andes Centrales. De la familia cucurbitácea cuyo fruto es comestible. Se han reportado evidencias de mates domesticados correspondientes al periodo Arcaico en sitios como Tres Ventanas y luego en sociedades más complejas. En la Costa son muchas las evidencias de su uso como utensilio doméstico, según el tamaño, al ser cortado puede ser utilizado como una especie de plato o en su estado natural como depósito de líquidos; mientras que en otras sociedades puede ser utilizado como bienes suntuarios, juguetes y elementos ceremoniales o funerarios. Muchas veces, los mates son utilizados generalmente de manera invertida para tapar la boca de vasijas (principalmente ollas y cántaros, los primeros cubiertos por mates con forma de platos y los segundos por mates con forma de cuencos).

El uso de los mates ha sido de gran utilidad para las diversas sociedades incluso desde mucho antes de la aparición de la cerámica, por sus condiciones y características de preservar líquidos para el sustento humano. Los mates pueden presentar diversas formas, por ello su uso con diversos fines.

Jijón y Caamaño (1949: 10) en sus excavaciones en la Huaca 3 de Maranga (valle del Rímac) identificó al interior de contextos prehispánicos tardíos, conjuntos de mates asociados directamente a individuos momificados y a otras vasijas; aunque ya desde las ocupaciones de la cultura Lima fue identificando restos de mates asociados a diversos contextos. Hallazgos similares de contextos tardíos fueron recuperados de Huaca Tres Palos en Parque de las Leyendas (Cárdenas, 1988). En el sitio de La Salina en el Agustino, se ha identificado mates conteniendo algodón, asociado a contextos funerarios (Machacuay y Aramburú, 1998).

Las investigaciones arqueológicas de 1958 dirigidas por Arturo Jiménez Borja en la Huaca Huallamarca identificaron en rellenos del Periodo Intermedio Tardío, conjuntos de mates pirograbados y burilados. Dolorier y Casas (2014) señalan que la presencia de estos mates decorados está relacionada con tumbas de personajes de alto status.

En el mismo complejo arqueológico de Cajamarquilla se han recuperado en investigaciones pasadas, numerosos contextos arqueológicos que contenían restos de mates, en algunos casos pirograbados. La Misión Italiana que excavó en lo que hoy se conoce como el sector Sestieri (entre 1962 y 1971) recuperaron en la primera temporada un contexto conteniendo mates pirograbados asociados a objetos de cobre, plata, cerámica doméstica e instrumentos textiles correspondientes a tumbas ubicadas por debajo de la plaza (Sestieri, 1963, 1964). En total, Sestieri recuperó 34 mates, hoy desaparecidos del Museo de Puruchuco, pero que fueron registrados y descritos por Hermilio Rosas en la década de 1980, que contenían motivos geométricos, círculos, escalonados, ganchos, puntos, entre otros (Narváez, 2004: pp. 409-419).

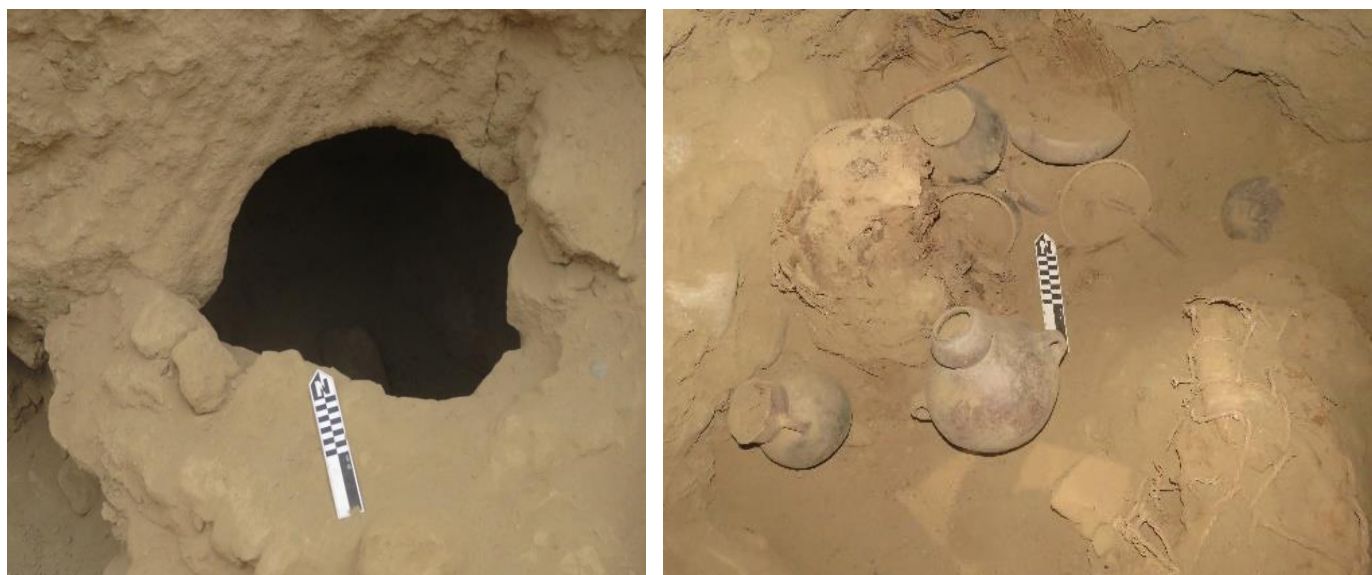
En la cuenca alta del río Rímac, en la quebrada de Carnacha, se ha reportado el hallazgo de mates pirograbados en el machay de Mayaguayqui (Bravo, 2024), los cuales guardan muchas similitudes con los mates hallados en Cajamarquilla y en el valle bajo, por lo que no sería sorprendente que hayan sido elaborados en esta sección media del valle.

1.- LOS MATES DE CAJAMARQUILLA

Entre los años 2021 y 2022 desarrollamos trabajos de investigación arqueológica en el complejo arqueológico de Cajamarquilla, en el sector Kroeber con el objetivo de determinar la funcionalidad de este sector. Como resultado de las excavaciones se identificaron numerosos contextos funerarios en el interior del patio principal, como, por ejemplo, la tumba del "Señor de Cajamarquilla" hallado en medio del patio y a 2 metros de profundidad, al interior de una bien elaborada estructura funeraria.

En Cajamarquilla se han recuperado numerosos mates (*lagenaria siceraria*) entre fragmentos y piezas completas, los cuales presentan huellas de uso se pueden destacar las formas de cuencos, platos, botellas y caleros. Estos mates –denominados también calabazos, poto, puru o porongo– tienen un uso eminentemente doméstico como vasijas. Se ha observado que algunos ejemplares presentan una recurrente reparación, lo cual nos sugiere un cierto grado de importancia que se tenía a estos elementos dentro del uso cotidiano. Los mates que presentan decoración corresponden a recipientes abiertos los cuales presentan el burilado como técnica ornamental.

Las representaciones en los mates son principalmente temas asociados al mar (representaciones de peces, aves y olas) así como representaciones estilizadas asociados con la agricultura (representación del símbolo escalonado o greca escalonada), también se registró un mate con posibles diseños pintados. Es de indicar que todos los ejemplares observados podrían estar asociados en el rango cronológico a los periodos Intermedio temprano al periodo Intermedio tardío. Motivos similares han sido registrados en el valle del Chillón asociados a las culturas Chancay, Ancón, Lima e Ychsma (Vergara, 2015).



Figuras 1 y 2: vista de la estructura del contexto funerario 3 y los mates asociados.

Por ejemplo, en el contexto funerario 3 de la unidad 8, presentaba dos individuos enfardelados asociados a mates completos. Los dos fardos se encontraban en pésimo estado de conservación, correspondientes a un niño y un adulto; se registró 25 objetos asociados entre



Figura 3: Cuencos y platos grandes hechos de mate.



Figura 4: Cuencos y platos hechos de mate.

vasijas completas, mates con contenidos de material orgánico, artefactos de tejer, bolsas, patates y material botánico. Todos estos dispuestos de manera ordenada y asociados directamente a los fardos.

Entre los elementos asociados a este contexto funerario que corresponden a mates destacan:

Elemento 8: que corresponde a un mate tipo plato de labio plano, borde recto, sin gollete, cuerpo curvo convergente y base ligeramente plana. Se encuentra al noreste del individuo 2, aproximadamente a 30 cm; junto a los elementos 5, 6, 7, 10, 11, 13, 15, 20 y 21; encima del elemento 13; sobre un petate elaborado con junco; debajo del elemento 14; al sureste del elemento 5, al norte del elemento 10; en posición inclinada; el artefacto exhibe microcraquelamientos en la superficie externa. El mate en general presenta un estado de conservación regular y contiene restos de material orgánico.

Elemento 10: Corresponde a un mate tipo plato de labio plano, borde recto, sin gollete, cuerpo curvo convergente y base ligeramente plana. Se encuentra al norte del individuo 1, aproximadamente a 26 cm; sobre el elemento 12; al este del elemento 14 y 8; en posición vertido; el artefacto exhibe rotura en la superficie externa. El mate en general presenta un estado de conservación pésimo y contiene restos de maní.

Elemento 11: Corresponde a un mate tipo cuenco de labio plano, borde recto, sin gollete, cuerpo curvo convergente y base convexa. Se encuentra al noreste del individuo 2, aproximadamente a 15 cm; debajo del elemento 5; al norte del elemento 17; sobre el petate; en posición vertical; el artefacto exhibe erosión en la superficie externa. El mate en general presenta un estado de conservación regular y contiene restos de material orgánico descompuesto.

Elemento 12: Corresponde a un mate tipo plato de labio plano, borde recto, sin gollete, cuerpo curvo convergente y base ligeramente plana. Se encuentra al norte del individuo 1, aproximadamente a 26 cm; debajo del elemento 10; al este del elemento 14 y 8; en posición vertical; el artefacto exhibe rotura en la superficie externa. El mate en general presenta un estado de conservación pésimo y contiene restos de maní.

Elemento 13: Corresponde a un mate tipo cuenco de labio plano, borde recto, sin gollete, cuerpo curvo convergente y base convexa. Se encuentra al noreste del individuo 2, aproximadamente a 21 cm; debajo del elemento 7 y 8; al este del elemento 5 y 11; sobre el petate; en posición vertical; el artefacto exhibe erosión en la superficie externa. El mate en general presenta un estado de conservación bueno y contiene restos de material orgánico descompuesto.

En el contexto funerario 5 de la misma unidad se halló un mate pirograbado. El contexto funerario corresponde a un entierro primario y múltiple, donde el individuo 1 se encuentra envuelto por varias capas de textil llano en forma de paquete funerario, expone un estado de conservación regular, con los textiles parcialmente deshilachados y carbonizados, trama y urdimbre de 1x1, de color blanco, elaborado con fibra de algodón. Se encuentra atado con soguillas de material vegetal (junco) de torsión doble en "S". Este fardo contiene a un adulto de



Figuras 3 y 4: mates medianos.



Figura 5: Botellas y caleros hechos de mate.



Figura 6: mate (unidad 8 UE167/CF3-E8) que presentaba en su interior comida.



Figura 7: vista del contenido al interior del mate de la imagen anterior.

sexo femenino, de edad y estatura indeterminada. El fardo se encuentra asociado a un elemento (hallazgo 1); tras retirar el individuo, inmediatamente debajo de ella se evidencia un mate pirograbado tipo cuenco, en posición invertida. Este mate se hallaba en perfecto estado de conservación.

Este mate pirograbado (UE-183) se denominó como hallazgo 1, se recupera tras la remoción del individuo 1 (UE-182) del contexto funerario 5, se trata de un mate tipo cuenco, ubicado debajo del individuo 1, entre el muro 2 y la banqueta, asociados al piso 4, a 80 cm del muro 1, a 35 cm del muro 2, a 1.17 m del perfil este, a 1.57 m del perfil norte y a una profundidad de -4.18 m en relación a la cota (-00). Posición invertida, tapando material orgánico descompuesto. El hallazgo se expone en una capa de material orgánico descompuesto (hojas) entremezclado con terrones de consistencia suelta, granulometría media, color marrón oscuro.

Se trata de un mate pirograbado tipo cuenco de labio plano, borde recto, sin gollete, cuerpo curvo convergente y base convexa; en posición vertical invertida; el artefacto exhibe microcraquelamientos en la superficie externa. El mate en general presenta un estado de conservación bueno, con un agujero en el borde y con contenido de material orgánico descompuesto. Presenta un diámetro de 10.7 cm, altura 10 cm y un espesor de 0.6 cm. El mate muestra una decoración de motivos abstractos en el interior de cuatro paneles alternos delimitados por bandas verticales y horizontales. En el panel A el diseño se dispone desde el borde hasta la base, se aprecia olas continuas orientadas de manera horizontal separadas con dos líneas horizontales, en la parte media tres motivos ondulantes continuos alternados con círculos dobles con punto al centro, en la parte media inferior del cuerpo se aprecia dos peces estilizados en forma de rombos con ojos y boca orientados horizontalmente. Mientras, en el panel B se muestra motivos geométricos en pequeños paneles ajedrezados (4x3), cuyos interiores están decorados con círculos dobles con punto al centro, rombos con puntos al interior y cuadrados. Todos los motivos se encuentran trazados sobre el fondo natural del mate (marrón claro). Este artefacto forma parte del ajuar funerario del individuo 1, posiblemente se trate de un personaje importante depositado en este contexto.



Figuras 8 y 9: Ubicación y procedencia del hallazgo UE-183. Contexto funerario 5, asociado directamente al individuo 1.



Figuras 10 al 13: Hallazgo UE-183, Mate pirograbado.

2.- LOS MOTIVOS DECORATIVOS

Los motivos decorativos del primer mate pirograbado de la unidad 8 (UE-183) se encuentran distribuidos en 4 paneles, el anterior y posterior más extensos y los laterales más pequeños. Presenta en la cara anterior motivos Interlocking, con olas dispuestas en sección horizontal continua; también se puede apreciar debajo algunas cabezas serpentiformes, muy común del estilo Interlocking de la cultura Lima (ver figuras del 10 al 13). En la parte posterior del mismo mate presenta círculos y cuadrángulos divididos internamente en cuatro secciones (triangulares), motivos que se encuentran ubicados al interior del panel de forma casi rectangular que abarca toda la superficie posterior del mate con forma de cuenco.

Otros mates presentan también decoración en paneles que contienen al interior bandas horizontales o figuras geométricas (como rectángulos), que a su vez presentan al interior cuadrángulos y triángulos, algunos con punto concéntrico. Existen otros mates que cumplieron la función de caleros que presentan decoración en bandas rectangulares con triángulos internos de líneas pintadas en color negro (figura 16).

3.- IMPORTANCIA DE LOS MATES DECORADOS DE CAJAMARQUILLA

Lo mates decorados que han sido hallados en los contextos arqueológicos del sector Kroeber de Cajamarquilla corresponden a elementos especiales depositados al interior de contextos funerarios, al parecer de personajes importantes dentro de la sociedad local.



Figuras 14 y 15: Ejemplos de presencia de costura (reparación) en los mates.

Calero y mates con diseños pirograbados provenientes de las excavaciones en Cajamarquilla



Cajamarquilla-Unidad 8/UE 183



Cajamarquilla-Unidad 8/UE 501B/CF1-IND 6-E2



Cajamarquilla-Unidad 8/UE 490B



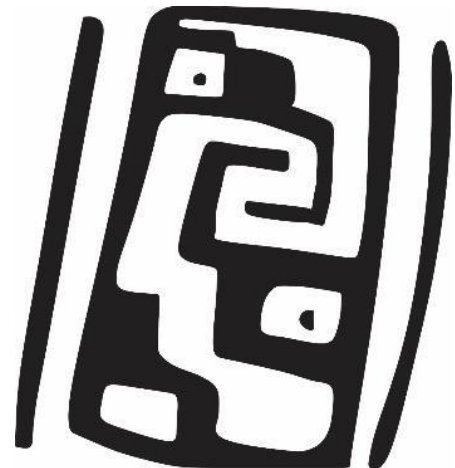
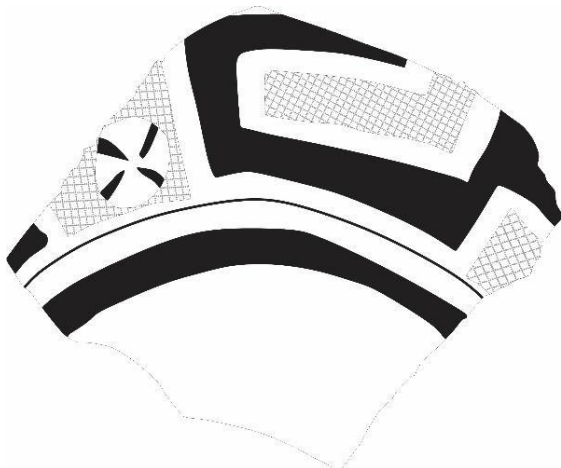
Cajamarquilla-Unidad 8/UE203

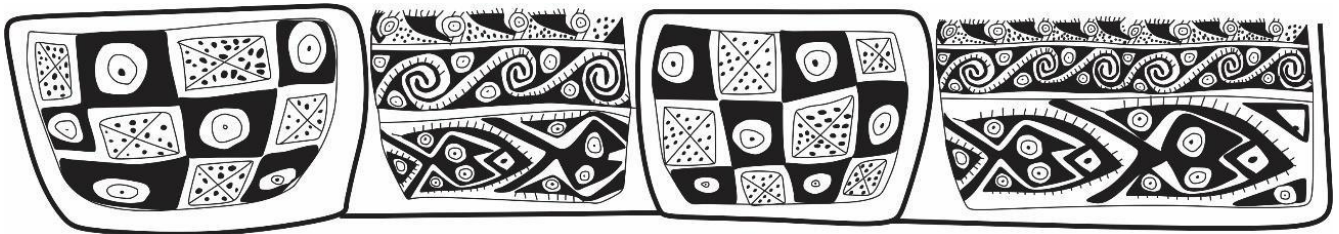
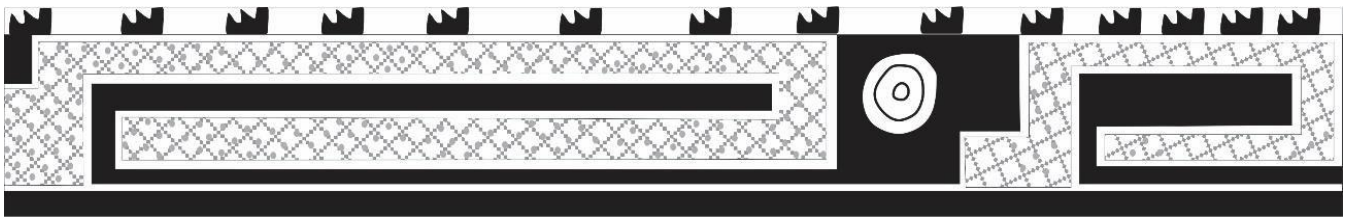


Cajamarquilla-Unidad 4/UE17



Figura 16: Mates y caleros pirograbados.





Figuras 17 y 18 (página anterior): representaciones estilizadas de símbolos asociados a la tierra. Página actual: Figura 19 (superior): representaciones estilizadas de símbolos asociados a la tierra. Figura 20 (medio): representaciones estilizadas de símbolos asociados a la tierra y al mar. Se observar las representaciones de aves, olas y peces en un lado del panel y símbolos estilizados de la tierra en el otro. Figura 21 (inferior): Mate (unidad 8 UE 196/CF5-E1) con diseño geométrico asociado al periodo Intermedio Tardío.

Estos mates habrían sido cultivados en los alrededores del valle medio del Rímac. Es muy recurrente el hallazgo de estos materiales arqueológicos, lo que evidencia su amplio uso no solo como utensilios domésticos para almacenar productos sólidos o líquidos, como platos o cuencos a ser utilizados cotidianamente durante la alimentación, sino también como elementos funerarios, que tras ser utilizados en vida van a ser colocados al interior de la tumba para que sigan siendo utilizados por las personas fallecidas en el mundo de los muertos. El uso de estos mates era muy práctico, pues a diferencia de la fragilidad de la cerámica, esto no se rompían fácilmente por sus características propias. Por ello, que era utilizado en un prolongado tiempo, siendo cosido o subsanado ante alguna rajadura o rotura.

En el caso de los mates pirograbados o con decoración especial, fueron elaborados para ser utilizados en actos festivos, sean sociales o religiosos. El trabajo artesanal de estos mates se realizaba al interior del mismo complejo de Cajamarquilla. Existían grandes talleres artesanales al interior de este sitio donde se elaboraban diferentes tipos de materiales como: cerámica, textil, metal, mates, entre otros. Estos trabajos eran realizados por artesanos especialistas con amplios conocimientos artísticos, plasmando en los motivos iconográficos la idiosincrasia religiosa, con elementos de gran significación simbólica.

CONCLUSIONES

El presente artículo ha mostrado los contextos y evidencias de un conjunto de mates simples y pirograbados hallados durante las excavaciones realizadas en el sector Kroeber del complejo arqueológico de Cajamarquilla. Estos mates fueron de gran utilidad para la población local, mediante su uso doméstico y como elemento funerario. Los mates decorados presentan motivos decorativos de estilo Interlocking, característico de la cultura Lima.

A nivel general, el material analizado proveniente de las excavaciones en Cajamarquilla nos permite aproximarnos a las actividades de los antiguos habitantes que ocuparon dicho sitio arqueológico. Se puede inferir sobre las actividades se realizaron entre los periodos Intermedio Temprano e Intermedio Tardío en base a la iconografía presente sobre diferentes soportes.

BIBLIOGRAFÍA

BRAVO MEZA, Bradymir. (2024). *Temporalidad y motivaciones para las trepanaciones craneanas en el machay de Mayaguayqui en la quebrada de Carnacha, distrito de San Andrés de Tupicocha, Huarochirí - Lima*. Tesis para optar el título profesional de licenciado en Arqueología. Lima: Universidad Nacional Mayor de San Marcos.

CÁRDENAS MARTÍN, Mercedes. (1988). Restos botánicos del siglo XVI excavados en la huaca tres palos (valle del Rímac). *Boletín del Instituto Riva Agüero*, 15: pp. 87-94.

DOLORIER, Camilo y CASAS, Lyda. (2014). Mates de Huallamarca, iconografía y función: señores costeños, reciprocidad y símbolos de poder. *Arqueología y Sociedad*: 28: pp. 177-198. Lima: Museo de Arqueología y Antropología de la Universidad Nacional Mayor de San Marcos.

JIJÓN Y CAAMAÑO, Jacinto. (1949). *Contribución al conocimiento de los aborígenes del valle del Rímac, Perú*. Quito.

MACHACUAY, Marco y ARAMBURÚ, Rocío. (1998). Contextos funerarios tardíos en La Salina, valle del Rímac. *Arqueología y Sociedad*, 12: pp. 37-50. Lima: Museo de Arqueología y Antropología de la Universidad Nacional Mayor de San Marcos.

NARVÁEZ LUNA, Joaquín. (2004). *Investigaciones Arqueológicas en Cajamarquilla. Excavaciones en el sector IX del Conjunto Tello y la importancia de la ocupación Ichma en Cajamarquilla*. Tesis para optar el título profesional de licenciado en arqueología. Lima: Universidad Nacional Mayor de San Marcos.

SESTIERI, Pellegrino Claudio. (1963). Scavi della Missione Archeologica Italiana in Peru. Relazione preliminare. Bollettin d'Arte, XLVIII (IV), pp. 166-182. Instituto poligrafico della Stato Romana.

SESTIERI, Pellegrino Claudio. (1964a). Un vaso configurado de Cajamarquilla, Perú. *Bolletino d'Arte del Ministerio P.I.*, 3: pp. 10-15. Roma.

SESTIERI, Pellegrino Claudio. (1964b). Excavations at Cajamarquilla, Peru. *Archaeology*, 17 (1). Brattleboro.

VERGARA MONTERO, Enrique. (2015). *Mates. Corpus iconográfico Perú prehispanico*. Imprenta Gami.

DATOS DE LOS AUTORES:

Pieter VAN DALEN LUNA:

Licenciado en Arqueología (UNMSM), bachiller en Ciencias de la Educación (UNE-EGV-LC), magíster en Arqueología Andina (UNMSM), magíster en Gestión del Patrimonio Cultural (UNMSM). Doctor en Ciencias Sociales con mención en antropología (UNMSM). Diplomado en Conservación especializado en arquitectura arqueológica. Docente Investigador nombrado de la UNMSM, departamento académico de arqueología. Premio al Mérito Científico UNMSM 2012. Exdirector del Museo de Arqueología y Antropología de San Marcos–UNMSM (2012-2017). Ex vicedecano nacional del Colegio Profesional de Arqueólogos del Perú (2018-2019). Director del Proyecto de Investigación Arqueológica Chancay–Huaral–Atavillos (PACHA). Director General de Investigación en Turismo y Artesanía del MINCETUR. Decano Nacional del Colegio Profesional de Arqueólogos del Perú (2024-2026).



Rodrigo PADILLA SINCHI:

Bachiller en Arqueología, egresado de la Universidad Nacional Federico Villarreal. Ha participado en excavación y gabinete en diversos proyectos de investigación arqueológica. Interesado en los periodos Formativo e Intermedio Temprano. Desde hace varios años viene investigando la provincia de Huarochirí con énfasis en el valle medio y alto del Rímac. Actualmente, viene realizando una investigación arqueológica e histórica en torno al distrito de Santa Cruz de Cocachacra, Huarochirí.

