

## **ALGUNOS DATOS SOBRE LA ALFARERIA FORMATIVA EN LA CUENCA MEDIA ALTA DEL RÍMAC, PROVINCIA DE HUAROCHIRÍ<sup>1</sup>**

**“Some data about formative pottery in the middle-upper rímac basin, province of Huarochirí”.**

**Bradymir Bitzen BRAVO MEZA**

<https://orcid.org/0000-0002-2360-8348>

Universidad Nacional Mayor de San Marcos

[yosinlloropuyi@gmail.com](mailto:yosinlloropuyi@gmail.com)

### **Resumen**

En algunos sitios arqueológicos del valle medio alto de la cuenca del Rímac, en la provincia de Huarochirí, se ha reportado recientemente restos de alfarería cuyos estilos decorados se corresponderían con los periodos finales del Formativo. Esta evidencia se extiende en diferentes distritos huarochiranos del valle como Ricardo Palma, Santa Eulalia, Santa Cruz de Cocachacra, San Bartolomé y San Andrés de Tupicocha. La presencia de las ocupaciones humanas con evidencia cultural de los periodos tempranos (Formativo) en la provincia de Huarochirí se halla poco estudiado y reportado, por lo que el hallazgo en superficie y algunos proyectos de investigación en curso en la cuenca del Rímac empiezan a ofrecer datos importantes para iniciar discusiones sobre este período en esta provincia.

**Palabras claves:** Huarochirí, Valle medio-alto del Rímac, Cerámica, Formativo.

### **Abstract**

In some archaeological sites in the middle-upper valley of the Rímac basin, in the province of Huarochirí, pottery remains have recently been reported whose decorated styles would correspond to the final periods of the Formative. This evidence extends to different Huarochiran districts of the valley such as Ricardo Palma, Santa Eulalia, Santa Cruz de Cocachacra, San Bartolomé and San Andrés de Tupicocha. The presence of human occupations with cultural evidence from the early periods

---

<sup>1</sup> Este Artículo fue editado con motivos de esta publicación. Originariamente fue publicada en línea con el título La evidencia alfarera formativa en la cuenca media alta del Rímac, Huarochirí con fecha de publicación del 30 de Marzo del 2020:

[https://www.academia.edu/42401937/LA\\_EVIDENCIA\\_ALFARERA\\_FORMATIVA\\_EN\\_LA\\_CUENCA\\_MEDIA\\_ALTA\\_DEL\\_R%C3%8DMAC\\_HUAROCHIR%C3%8D](https://www.academia.edu/42401937/LA_EVIDENCIA_ALFARERA_FORMATIVA_EN_LA_CUENCA_MEDIA_ALTA_DEL_R%C3%8DMAC_HUAROCHIR%C3%8D).

(Formative) in the province of Huarochirí is little studied and reported, so the surface discovery and some ongoing research projects in the Rímac basin begin to offer important data to start discussions about this period in this province.

**Keywords:** Huarochirí, middle-upper Rímac Valley, Ceramics, Formative.

\* Presentado: 17 – 04 – 2023.

\* Aprobado: 22 – 05 – 2023.

## PANORAMA

No se sabe mucho sobre la presencia de las ocupaciones humanas más tempranas más allá de la confluencia de los ríos Santa Eulalia y Rímac, espacio de frontera señalado por la literatura para las primeras ocupaciones con alfarería<sup>2</sup> de la cuenca del Rímac (Patterson, 1985). De estos tiempos, grandes conjuntos monumentales dominaban la desembocadura y su cuenca baja mientras la influencia de los estilos alfareros de “prestaciones” Chavín se difundían en toda la costa central. La presencia de los Templos en U<sup>3</sup>, señalados como grandes vehículos de culto y cohesión comunitaria presentes desde Supe a Mala<sup>4</sup> (Williams, 1980, p. 412), se rastrean en el valle hasta la intersección de los ríos de Santa Eulalia en el Rímac, en los predios de la Casa Tabor Salesiano, actual jurisdicción del distrito de Santa Eulalia, donde se encontraba el gran Templo en U de Mama<sup>5</sup> (Fuentes, 2007, p. 16). En el valle del Rímac, el Formativo Temprano (1800-1200 a.C.) estaría apareciendo a la par de los Templos en U en la Costa Central, con la Florida (Shibata, 2004). En la cuenca baja y media del Rímac, a finales del Formativo las ocupaciones humanas suben a las partes altas del valle (Mazzi, 2022) coincidiendo con los conflictos y tensiones poblacionales que originan los primeros asentamientos amurallados del Intermedio Temprano (Palacios, 2013). Cashahuacra en la intersección de los ríos Rímac y Santa Eulalia distrito de Santa Eulalia (Mazzi, 2022), y Sisigaya en Santa Cruz de Cocachacra (Valderrama y Padilla, 2022) evidencian como las ocupaciones humanas toman parte de las cabeceras y colinas elevadas de los valles para asentar poblados con una renovada monumentalidad (Mazzi, 2022; Valderrama y Padilla, 2022).

2 En la intersección de estos ríos T. C. Patterson reportaba la producción de alfarería tipo La Florida (Patterson, 1985) correspondiente al Formativo.

3 *“El diseño en U se compone de tres cuerpos o edificios que encierran un amplio espacio rectangular denominado “plaza”. La construcción central o núcleo generalmente es de mayor altura y es el más importante del complejo. Los otros dos cuerpos constituyen las alas laterales o brazos derecho e izquierdo, y destacan por su asimetría y menor altura, comparados con la pirámide principal. Estos brazos no siempre están unidos a la pirámide principal. Los montículos son levantados a base de plataformas macizas que comúnmente se denominan pirámides truncadas. // El edificio central presenta una depresión al centro que corresponde al atrio con su respectiva gradería o escalera que constituyen en conjunto la zona ceremonial más importante del complejo”* (Carrión, 2000, pp. 240-241).

4 En los últimos años se ha cuestionado la frontera Sur de Mala para la tradición de “Templos en U” de la Costa Central. H. Tantaleán y M. Leyva, al comparar el sitio de El Salitre del valle de Mala -asignado por C. Williams como “Templo en U”- con otros sitios de esta tradición, no encuentran semejanzas constructivas, planimetrías y de emplazamiento que permitan seguir considerando a este sitio dentro de la época Formativa y dentro de la tradición de “Templos en U” (Tantaleán y Leyva, 2011, p. 465).

5 A. Bueno menciona dos montículos del Formativo en el área del Palomar en la desembocadura del río Santa Eulalia (Bueno, 2014, p. 149).

Los casos de Cashahuacra y Sisigaya son particulares. En el sitio arqueológico de **Cashahuacra**, las primeras ocupaciones poblacionales de los cerros coinciden con la presencia de arquitectura monumental ritual, y la presencia de cerámica de *estilo Cerro* (Mazzi, 2022). Los alfares decorados *Cerro*, señalados como expresión estilística del Epi-Formativo (Formativo Final)<sup>6</sup> tienen su explosión estilística entre los 200 a.C. a 100 d.C. (Palacios, 2013, pp. 16-17) extendiéndose sobre los valles medios. El sitio arqueológico de Cashahuacra, presentaría una ocupación con monumentalidad religiosa y de elite a menor escala ubicada en la cabecera de los cerros durante el Formativo tardío (800 – 500 a.C.), que posteriormente se convertía un asentamiento de carácter más secular ligado a ejercicios sociales como festines durante el Formativo Final (400-200 a.C.) y finalmente se convertiría en un asentamiento aldeano con tendencia fortificada durante el periodo epi Formativo (100 a.C.-100 d.C.) (Mazzi, 2022).

Por su parte, en Santa Cruz de Cocachacra, el sitio arqueológico de Colina, **Sisigaya**, evidencia algunos rezagos de expresiones de ocupación monumental con cerámica decorado con estilos del Formativo Tardío de influencia sureña<sup>7</sup> en tránsito a formas relacionadas al Intermedio Temprano, arquitectura más sencilla y domestica (R. Padilla, comunicación personal 2019). Sisigaya habría sido una pequeña aldea con cierto grado de monumentalidad que producía su propia cerámica y sus prácticas rituales dentro de una red de intercambio con otros centros de igual importancia (Valderrama y Padilla, 2022, pp. 400).

## **OTRAS EVIDENCIAS CERÁMICAS DEL FORMATIVO EN LA CUENCA MEDIA ALTA DEL RÍMAC**

Frente a Cashahuacra, en **Mama-Huallaringa** (San Pablo B<sup>8</sup>), gran asentamiento amurallado de la parte baja del cerro San Pablo ubicado entre los ríos del Rímac y Santa Eulalia, la fragmentaria cerámica evidencia una prolongada presencia humana. El estilo más temprano<sup>9</sup> revela fragmentos de pasta marrón oscuro de cocción incompleta decorados con gruesas líneas incisas relativamente curvadas formando bandas largas y gruesas, a veces estas bandas se hallan alternadas con otras gruesas y cortas líneas incisas, perpendiculares a las anteriores y formando pequeños espacios geométricos en cuyo interior se decoran con gruesos puntos estampados (frag. 1). También está presente un fragmento decorado de línea simple incisa/raspada postcocción en cerámica de pasta marrón claro (frag. 2).

---

6 K. Shibata señala la temporalidad del Formativo Final entre los 250-50 a.C. (Shibata, 2004).

7 Fase Paracas Temprano (Splitstoser, Wallace y Delgado, 2009).

8 En el catastro de C. Milla (1974a).

9 La cerámica mostrada aquí del sitio de Mama-Huallaringa o San Pablo B fueron reportadas y facilitadas en calidad de imágenes por R. Padilla. Las imágenes fueron editadas por el autor de este artículo para una presentación más uniforme de todos los fragmentos presentes en este trabajo.



**Figura 1: Fragmentos 1 y 2.**

En la margen izquierda de la desembocadura de la quebrada **Santa Ana-Huayco**, otro gran asentamiento de cima de cerro (Sitio Santa Ana-Huayco 01), rodeado de muros perimétricos, con muralla y trinchera de cabecera, patrón semejante a los asentamientos amurallados de larga ocupación del valle medio, evidencia considerable presencia de formas alfareras que van del Intermedio Temprano al Intermedio Tardío. El bastante característico estilo Inca está ausente. Entre las formas de alfares más tempranos se evidencian cuencos carenados, ollas sin cuello, y destaca un fragmento de pasta marrón-gris con decoraciones incisas de líneas rectas y curvas. El motivo representado encierra una línea gruesa en un semicírculo a modo de ojo (frag. 3). Las características del motivo recuerdan al formalismo decorado de los alfares incisos del Formativo Medio reportados en la quebrada Canto Grande (Abanto, 2009).



**Figura 2: Fragmentos 3 y 4.**

En el tramo medio del cerro donde se halla el Sitio Santa Ana-Huayco 01, se hallan un par de sitios provisionalmente arqueológicos. En uno de ellos, arbitrariamente denominado aquí como **Plataforma**, cerca del campestre La Alameda, se ha evidenciado un fragmento de tipo cara gollete (frag.4). Se trata de un fragmento escultórico de un posible rostro humano cuyos rasgos se decoran con impresiones de caña. El sitio de Plataforma, como lo indica su nombre, es una pequeña concentración a campo abierto de dos plataformas amplias en la parte media del cerro. Este fragmento parece tratarse de un alfar de decoración escultórica de estilo o influencia *Cerro* para el Formativo Tardío (L. Mazzi, Comunicación personal 2020).

En una cresta del cerro **Gato Viejo**, a las afueras del pueblo de Corcona, en los límites de las tierras de Santa Cruz de Cocachacra con Ricardo Palma, margen izquierda de la confluencia de los ríos Canchacalla en el Rímac, se ha evidenciado los restos de posibles pernoctorios o lugares de descanso en amplios espacios semillanos de la ladera del cerro asociados a fragmentaria cerámica de pasta marrón. Algunos fragmentos muestran detalles decorativos incisos. Un fragmento presenta una línea gruesa incisa (frag. 5) y otro con decoración incisa en línea gruesa delimitando paneles, posiblemente geométricos con decoración de puntos impresos o estampados (frag. 6).

Frente al Cerro Gato viejo, en una ladera baja se halla un sitio arqueológico arbitrariamente denominado por nosotros como **Puruhuay**, por hallarse cerca del pueblo del mismo nombre en la margen derecha de la cuenca del Rímac, en la intersección de este río con el Río de Canchacalla o de Otao. El sitio presenta conjuntos habitacionales acomodados sobre sistemas de terrazas de contención sobre la colonia de la ladera. Se evidencia muros y trincheras en la cabecera del sitio. Una gran cantidad de alfarería se ha evidenciado aquí, destacando ollas sin cuellos y cuencos. Un fragmento en particular llama la atención (frag. 7). Se trata de una especie de escudilla con decoración de estilo escultórico referenciando el rostro de un posible animal (ave) decorado con impresiones de círculos y líneas gruesas.

En el lugar de **Camino Real**, también tierras de Cocachacra, en una inclinación con terrazas cubiertas por deslizamientos de tierra, se ha reportado la presencia de fragmentaria cerámica con características estilísticas del Formativo, Intermedio Temprano y Horizonte Medio. La cerámica temprana se corresponde a fragmentos de pasta gris, cocción reductora, con decoración incisa, y engobe negro. Un fragmento muestra líneas delgadas incisas definiendo paneles geométricos en cuyo interior se estila la impresión o estampado de puntos en forma de "D" (frag. 8). Otro fragmento (frag. 8) evidencia un fragmento de cuerpo recto-globular con trazos con línea diagonal incisa.



**Figura 3: Fragmentos 5, 6 y 7.**

El fragmento 1 (frag. 8) reportado en Camino Real guarda semejanzas con los fragmentos cerámicos de estilo *zonas punteadas delimitadas por incisiones* y decoración de *punteado entre líneas paralelas* reportadas por el profesor Daniel Morales en San Blas para el Formativo Medio

en Junín (Morales, 1998, pp. 278-280, figuras 3, 4 y 10). El fragmento reportado en Gato Viejo (frag. 6) también podría corresponder a este estilo decorativo del Formativo, las incisiones en línea gruesa también están presentes en San Blas. Los otros fragmentos incisos incluidos los de línea gruesa, reportados en ambos sitios probablemente también serían formativos. Fragmentos de alfares decorados con zonas punteadas no son ajenos en la costa limeña, en el Chillón, Checta, Jorge Silva da mención de este estilo decorativo como *punteado en zona* para el Formativo (Silva, 1998, pp. 263 y 264, ver fragmentos c, d, e y f en figura 12). Variantes de este estilo decorativo también parecen estar presentes en sitios reportados por Julio Abanto en la Quebrada de Canto Grande en el valle bajo del Rímac (Abanto, 2009, p. 180, ver figura 19). Hermilio Rosas, en sus excavaciones en Ancón identificó vasijas formativas decoradas con *punteado en zona* (Rosas, 2007, p. 284, véase lámina XI dibujos b (8), c (9) y e (12)) explicadas como incisiones anchas y delgadas ejecutadas sobre la superficie externa con esteque<sup>10</sup> para las fases V y VI de Ancón, contemporáneos con las fases II y III Chavinoide, y en motivos del periodo Chavinoide fase III en Ancón (Rosas, 2007, pp. 171 y 180, 316 ver figuras 7C). El punteado está presente también en fases siguientes del estilo Chavinoide en Ancón, pero todos durante el Formativo. Estilos decorados *pointillé-en-zonas* o *punteado en zona* también han sido reportados en Lurín, por ejemplo, en la pirámide III de Pachacamac y en Pampa de las Flores A (Eeckhout, 1997, figuras 117, 118 y 119).



**Figura 4: fragmentos 8 y 9.**

En **San Bartolomé**, en la colina donde se construyó el estadio Municipal y una antena de alta tensión, algunos restos de muros aún son visibles en superficie junto con una gran cantidad de fragmentaria cerámica prehispánica esparcida por todo el lugar (Sitio San Bartolomé 01). Los fragmentos diagnósticos, revelan formas de cantaros sin cuello y otros de labio divergente, cuencos y algunas ollas de cuello corto. Manos de moler y restos óseos también ha sido reportados. En este lugar se ha evidenciado un fragmento (frag 10) de pasta marrón rojizo de cocción completa oxidante, con engobe marrón claro, decorado con una línea incisa gruesa y sinuosa (curvada) y pintado en zona. Esta línea incisa parece estar formando círculos grandes, cuyo exterior se halla decorado con pintura en zona, y el interior presenta solo el color del engobe mencionado. Este estilo decorado guarda similitudes con estilo de las botellas de *type 8* reportadas por Julia T. Burtenshaw-Zumstein (2004, p. 243, ver figura 7.18 p. 348). El estilo *type*

<sup>10</sup> Instrumento de punta, hecha de hueso o de carrizo (Rosas, 2007, p. 172).

8, de imprecisa relación con el grupo Cupisnique poco señalado en el Formativo de la Costa Norte, ha sido sugerido por su presencia en contextos de la Fase Copa de Kuntur Wasi (550-250BC) con un origen en las tierras altas norteñas durante el Formativo Final (Burtenshaw-Zumstein, 2004, pp. 244-245).



*Figura 5: Fragmentos 11, 12 y 13.*

En **Gatero**, margen derecha de la gran quebrada de Rio Seco-Carnacha, la evidencia de cerámica con decoración estampada con círculos (Bueno, 2014; Bravo, Saravia, Mendoza y Littledale, 2018, ver foto 19) se ha asumido como de estilo Canyaca-Chuycoto señaladas para el Intermedio Temprano en la cuenca de Mala, y que estarían llegando al Rímac para inicios del Horizonte Medio (Bueno, 2014). Los rasgos estilísticos, semejantes a decoraciones reportadas en la cuenca media del Rímac; sin embargo, sugieren pensar en una data más temprana quizás ya para finales del Formativo (Bravo, Saravia, Mendoza y Littledale, 2018).

En el lugar de **Punkucalla**, divisora de aguas entre el Rímac y Lurín, margen izquierda de la gran quebrada del Rio Seco-Carnacha se emplaza un enorme asentamiento amurallado, cuyo emplazamiento final revelan actividades de cantería de roca. Entre los abundantes restos de cerámica observada en superficie, se evidencia un fragmento de pasta marrón clara, cocción incompleta, con engobe marrón claro y decorado con círculos simples impresos (frag. 11); un fragmento de pasta marrón clara, cocción completa oxidante, presenta decoración con líneas incisas poco profundas que encierran una posible franja/panel en cuyo interior presenta decoraciones onduladas incisas -posiblemente motivos en S con doble línea y posibles círculos- (frag. 12); también se ha reportado un fragmento de pasta marrón clara, de cocción incompleta con núcleo oscuro, que presenta una franja de alto relieve decorado con círculos concéntricos impresos (frag 13).

Los motivos decorados en los fragmentos reportados en Punkucalla, por su condición de fragmentos que no revelan los motivos completos en la decoración alfarera, tienen un espectro de correlación bastante impreciso con respecto a otros estilos reportados. Decoración con

círculos impresos simples y círculos impresos concéntricos está presente en estilos formativos de la Sierra Central con una gama de variantes. Motivos decorados, aparentemente de círculos simples, semejantes al *frag. 11*, están presentes en cuencos aquillados en San Blas para el Formativo Medio (Morales, 1998, p. 278, ver fig. 9), pero también hay círculos simples impresos en alfares Cayash de estilo Quillahuaca<sup>11</sup> para el Intermedio Tardío (Noriega, 2015, p. 362) o en ceramios de estilo *Lauri impreso* en el valle medio de Chancay para el Horizonte Tardío (Van Dalen, 2016, pp. 251-256, ver figuras 97 al 125), también presentes en el valle medio de Haura, en los valles de Huarmey, Culebras y Casma (donde es llamado *Casma Impreso* o *Casma Inciso*) (Romero, 2017, p. 155). Por lo que, sin considerar otros aspectos como tipología y composición de pasta es difícil concluir con certeza que el *frag. 11* se corresponde con el Formativo, pero tampoco podemos negarlo, ya que también se han evidenciado decoraciones semejantes en fragmentos tempranos de estilos Canyaca-Chuycoto en Huarochirí (Bueno, 2014, ver lámina 8 y 9A) y en Cinco Cerros de la margen derecha de la cuenca alta de Lurín, en Antioquia (Bravo, Mendoza, Saravia y Littledale, 2018, ver foto 28) donde aparecen asociados a otros motivos decorados como líneas incisas que forman paneles geométricos. Este estilo, Canyaca-Chuycoto, tentativamente fijado para el Intermedio Temprano por A. Bueno (2014) también se ha sospechado como originaria a finales del Formativo (Bravo, Mendoza, Saravia y Littledale, 2018). El decorado de círculos estampados simples, semejantes a los reportados en Punkucalla, también es recurrente en diversas formas de cantaros del sitio de Marka-Marka, quebrada de Canchacalla en San Mateo de Otao, cuyos orígenes se ha sugerido durante el Intermedio Temprano con una apogeo y proliferación durante el Horizonte Medio (Milla, 1974b, p. 57; ver láminas 4 y 5). Es muy posible por ende que los decorados con estampados de círculos simples en Punkucalla no se corresponderían con sus semejantes tardíos de Quillahuaca o *Lauri Impreso*, y que quizás este asociado a los momentos finales del Formativo e inicios del Intermedio Temprano como sugiere su presencia en otras partes de Huarochirí.

La decoración de círculos concéntricos impresos, diferentes de la decoración de círculos con puntos concéntrico impresos<sup>12</sup>, está presente en las fases 1 y 2 de Sajara-patac del Alto Huallaga, Huánuco, asociados a los fechados 700/500 a.C. al 350/200 a.C. (Matsumoto y Tsurumi, 2011; ejemplo ver figura 36). También ha sido reportado como decorados del tipo *Kotosh Well Polished* de la fase Kotosh-Chavín (Izumi y Sono, 1963, ver por ejemplo Plate 64, figura a, fragmentos 1, 2, 9 y 11) fechado entre los 700-250 a.C. del Formativo Medio (Onuki, 1993). El decorado con círculos concéntricos también aparece en la fase Campanayuq II en el sitio de Campanayuq Rumi en Ayacucho en que se fecha entre los 700/500 a.C. a los 450 a.C. (Matsumoto y Caverro, 2009, p. 342; ver fig. 8, dibujo h). El *frag. 13* sin embargo resulta una variante diferente de la idea del decorado de círculos concéntricos impresos, que sin embargo también podría estar presente desde los tiempos sugeridos.

11 El tipo *Quillahuaca*, se caracteriza por círculos impresos cerca de los bordes de las vasijas, utilizando en ollas y cántaros sin engobe (Romero, 2017, p. 155).

12 Decorado ampliamente reportado en el Formativo de la Sierra Central, como en Kotosh con en el tipo *Kotosh Red Polished* o *Kotosh Chocolate Brow* por ejemplo (Izumi y Sono, 1963), también presente en Sajarapatac, Huánuco, (Matsumoto y Tsurumi, 2011), presente también en San Blas (Morales, 1998; Saez, 2019).

Decorados incisos están bien documentados para el Formativo, sin embargo, el decorado con líneas rectas y líneas sinuosas incisas del *frag 12* es de difícil reconocimiento debido reportarse sus motivos de forma incompleta. Un dato no menor para Punkucalla, es la presencia de fragmentos de alfares reportados que revelan partes de cantaros con base de trípode y cantaros de cuerpo carenado. En la quebrada de Canchacalla, San Mateo de Otao, las presencias de cantaros con base en trípode están reportados para inicios del Intermedio Temprano extendiéndose hasta el Horizonte Medio (Milla, 1974b, p. 57, ver lámina 5), mientras los cantaros carenados en sitios como Gatero, están presentes para el Intermedio Temprano (Bueno, 2014), mientras en Sisigaya son evidentes ya desde el Formativo Final (R. Padilla comunicación personal 2019). No podemos precisar la temporalidad del decorado de líneas incisas del *frag 12*, pero en general los decorados con líneas incisas y motivos estampados presentes en Punkucalla podrían estar apareciendo entorno a finales del Formativo e inicios del Intermedio Temprano.



Figura 6: Fragmento 14.

## DISCUSIONES

Para comenzar, la presencia de alfares con decoración estilística Formativa, no es que estuviera ausente en los valles de Huarochirí, más bien, no han sabido ser reconocidos como tal en la literatura arqueológica y/o en las investigaciones realizadas en la región. Por ejemplo, decoración variada de estilos que pueden ser reconocidos como formativos por su decorado, aparecen reportados en las excavaciones de Canchaje (Lahuaytambo), y aunque no se asegura con certeza su filiación como estilos tardíos, se encuentran participando de discusiones e interpretaciones del Horizonte Tardío (Hernández, 2019, p. 321, figura 7.48). Lo mismo que otros periodos, el Formativo, parece haber sido relegado por las discusiones de los periodos tardíos que se encuentran estimulados por el entusiasmo que ha generado el Manuscrito Quechua de Huarochirí. Los inconvenientes de esta inclinación hacen difícil comenzar una explicación más valedera acerca de los periodos alfareros más tempranos en la provincia, por lo que hay poco

que podemos decir por el momento con la evidencia presentada aquí. No obstante, en los últimos años, trabajos provenientes de excavaciones en sitios con ocupación formativa en el valle medio alto del Rímac, como el PIA Cashahuacra Alta-2018 (Mazzi, 2022), el PIA Sisigaya-2019 (Valderrama y Padilla, 2022), y el PIA Quebrada de Carnacha 2020 (Flores y Bravo, 2021) están proporcionando mayores datos de las ocupaciones temporadas en la provincia de Huarochirí, visibilizando un espacio temporal antes poco tratado.

Luego, de los fragmentos reportados se hace evidente la presencia de alfares de estilos decorados vinculados al Formativo en el valle medio alto del Rímac. En su mayoría estos estilos podrían estar vinculados a los finales del Formativo, en los cuales podemos encontrar antecedentes estilísticos desde el Formativo Medio, y con decorados también presentes durante el Intermedio Temprano. La mayoría de los estilos decorados que hemos reportado aquí se encuentran en sitios de ladera de valle (Camino Real), ladera de cerros (Gato Viejo y Gatero), cima de colinas (San Bartolomé 01 y Sisigaya) o cima de los cerros (Cashahuacra, Mama-Huallaringa, Santa Ana-Huayco 01 y Punkucalla). Estos sitios en su mayoría, salvo aquellos que han podido ser excavados como Cashahuacra (Mazzi, 2022), resultan ser asentamientos poblacionales con arquitectura pública y doméstica sin rastros evidentes de arquitectura monumental ritual o religiosa. Algunos incluso presentan murallas (Cashahuacra, Mama-Huallaringa, Santa Ana-Huayco 01 y Punkucalla) o grandes muros perimétricos (Sisigaya).

Siguiendo a J. Palacios, en la cuenca baja y media del Rímac, en algún momento, las primeras ocupaciones del Formativo, parecen trepar sobre las cabeceras de los cerros, asentándose sobre puntos estratégicos, tomando un mayor control del espacio. A finales del Formativo, estos movimientos habrían coincidido con los conflictos poblacionales y tensiones bélicas dando surgimiento, como en el caso del valle medio, a los primeros asentamientos amurallados del Intermedio Temprano (Palacios, 2013). Situación aparente parece estar aconteciendo en la cuenca media alta del Rímac en Huarochirí donde el panorama no evidencia la monumentalidad arquitectónica del llano de los valles y el litoral costero de un Formativo Temprano y Medio, sino más bien, la ausencia de este y el tránsito a una nueva organización del espacio de ocupación acondicionado a las laderas y la cima de cerros. Es posible que estos desplazamientos estén ocurriendo ya en algún momento del Formativo Medio consolidándose durante el Formativo Final.

Por la ubicación en el valle K. Shibata había señalado el final del Formativo como el surgimiento de una nueva forma de unidad comunitaria, los centros públicos (2004: 91). En la cuenca media alta del Rímac, las recientes investigaciones<sup>13</sup>, sugieren que esta nueva forma parece agrupar núcleos poblacionales con espacios públicos y unidades domésticas en transición al Intermedio Temprano (L. Mazzi y R. Padilla, comunicación personal 2019; Mazzi, 2022; Valderrama y Padilla, 2022). Este Formativo Final en la cuenca medio alta del Rímac se ha hecho evidente con la presencia de variados estilos decorativos en las cimas de los cerros, colinas y laderas de la cuenca.

---

13 Las excavaciones realizadas en sitios de ocupación humana Formativo Final por el PIA Cashahuacra 2018 y el PIA Sisigaya 2019 específicamente.



**3. Mama-Huallaringa, 4. Puruhuay, 5. Camino Real, 6. San Bartolomé, 7. Gatero, 8. Plataforma, 9. Santa Ana-Huayco 01, 10. Gato Viejo, 11. Sisigaya.**

En Cashahuacra, Mama-Huallaringa, la ocupación poblacional de los cerros coincide con la presencia de rezagos de arquitectura monumental ritual con arquitectura doméstica y publica asociados a cerámica de estilo Cerro del Formativo Final (200 a.C. a 100 d.C.). El estilo Cerro, característico de un amplio sector del Valle medio (tramo bajo y medio), por el momento no ha sido evidenciado en los sitios del valle medio alto (Flores y Bravo, 2021; Valderrama y Padilla, 2022). Al contrario, una gama más variada de estilos decorados se hace evidente. El rango de influencia que reciben estos estilos decorados es muy diverso como imprecisa, encontrándose desde la Sierra Central, la Costa Sur, y compartiendo similitudes con estilos decorados presentes en la Costa Central de la región de Lima e influenciados por estilos Norteños. Con la poca evidencia no queda claro un porqué más profundo de esta proliferación de estilos decorados en esta parte de la región de Huarochirí. Pero posiblemente tiene algo que ver con los ininterrumpidos desplazamientos poblacionales itinerantes y trashumantes que desde el Arcaico ha conectado la Sierra Central (Junín, por ejemplo) con Huarochirí. Sitios del Arcaico en Huarochirí como Huarcomachay (Carampoma) (Bravo y Villar, 2020) o Cabeza de León (Santa Cruz de Cocachacra) evidencian precisamente estos contactos estilísticos con el arte rupestre de la Sierra Central.

## BIBLIOGRAFÍA

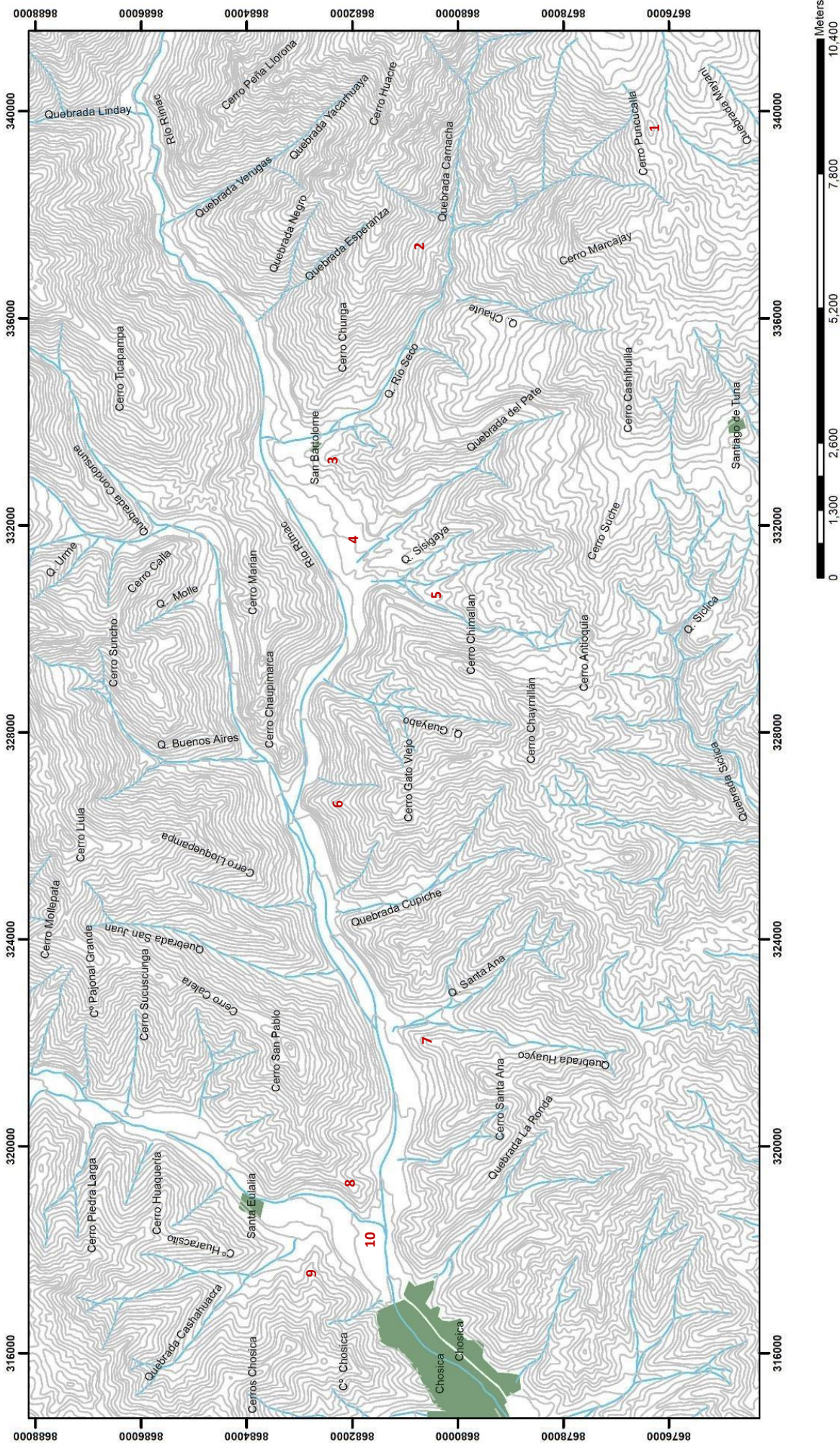
ABANTO, Julio. (2009). Evidencias arqueológicas del Periodo Formativo en la quebrada de Canto Grande, Valle bajo del Rímac. *Boletín de Arqueología PUCP*, 13: pp. 159-185.

BRAVO Bradymir y Anthony VILLAR. (2019). Huarcomachay, un campamento lítico en Huarochirí. *Boletín de Lima*, Vol. XLI (197): pp. 73-87. Lima.

BRAVO Bradymir; MENDOZA, Alexandra; SARAVIA, Jose; y Sylvie D. LITTLEDALE. (2018). *Los antiguos: Espacios funerarios prehispánicos en la quebrada de Río Seco-Carnacha, Huarochirí. W'aca Revista Andina*. Edición especial para las comunidades de San Antonio de Chinchina y San Pedro de Llanca. Lima-Perú. Pp. 69-116.

BUENO, Alberto. (2014). Arqueología de Huarochirí. *Arqueología de las Cuencas Alto y Medio Andinas del Departamento de Lima*: pp. 141-168. Lima: Centro de Producción Editorial e Imprenta de la UNMSM-CEPREDIM.

BURTENSHAW-ZUMSTEIN, Julia T. (2004). *Cupisnique, Tembladera, Chongoyape, Chavin? A Typology of Ceramic Styles from Formative Period Northern Peru, 1880-200BC*. Volume 1. Thesis submitted in fulfillment of requirements for the degree of Doctor of Philosophy. University of East Anglia Sainsbury Research Unit for the Arts of Africa, Oceania & The Americas School of Art History and World Art Studies.



Anexo 1. Los sitios de posible ocupación Formativa en la cuenca media alta del Rímac: 1. Punkucalla, 2. Gato Viejo, 3. San Bartolomé 01, 4. Camino Real, 5. Sisigay, 6. Mama-Huallaringa, 7. Cashahuacra, y 10. Templo de Mama. (Mapa por R. Padilla).

CARRIÓN, Lucénida. (2000). Análisis e Interpretación de la Cerámica Formativa del Centro Ceremonial en «U» de San Jacinto. *Arqueológicas*, 24: pp. 195-262. Lima.

EECKHOUT, Peter. (1997). *Pachacamac (Côte centrale du Pérou): aspects du fonctionnement, du développement, et de l'influence du site durant l'Intermédiaire récent (ca 900-1470)*. Tesis Doctoral. Université Libre de Bruxelles.

FUENTES, José Luis. (2007). Garagay: La sombra del monumento. *Tukuy Rikuq*, 4: pp. 16-42. Lima.

FLORES, Cecilia y Bradymir BRAVO. (2021). *Ocupaciones prehispánicas tempranas en San Andrés de Tupicocha-Huarocharí: avances preliminares del Proyecto de Investigación Arqueológico Quebrada de Carnacha 2020*. Ponencia presentada en: VIII Congreso Nacional de Arqueología, Lima-Perú.

HERNANDEZ GARABITO, Carla. (2019). *Legibility and Empire: Mediating the Inka Presence in Huarocharí Province, Peru*. Dissertation Submitted to the Faculty of the Graduate School of Vanderbilt University in partial fulfillment of the requirement for the degree of Doctor of Philosophy in Anthropology. Nashville, TN.

IZUMI S. y T. SONO. (1963). *Andes 2. Excavations at Kotosh, Perú, 1960*. Tokio-Japón.

MATSUMOTO Yuichi y Yuri CAVERO. (2009). Una aproximación cronológica del Centro Ceremonial de Campanayuc Rumi, Ayacucho. *Boletín Arqueología PUCP*, 13: pp. 323-346.

MATSUMOTO Yuichi y Eisei TSURUMI. (2011). Archaeological Investigations at Sajara-Patac in the Upper Huallaga Basin, Peru. *Ñawpa Pacha, Journal of Andean Archeology*. Volumen 31, Nº 1, Pp. 55-101.

MAZZI, Luigi. (2022). *Cashahuacra Alta, un asentamiento del Formativo final en Santa Eulalia, Huarocharí, departamento de Lima*. Tesis para optar el Título Profesional de Licenciado en Arqueológica, Universidad Nacional Mayor de San Marcos, Lima-Perú.

MILLA VILLENA, Carlos. (1974a). *Inventario, Catastro y Delimitación del Patrimonio Arqueológico del Valle del Rímac y Santa Eulalia*. Centro de Investigación del Instituto Nacional de Cultura, Lima.

MILLA VILLENA, Carlos. (1974b). Evidencia de una cultura local de la sierra de Lima. *Boletín del Seminario de Arqueología PUCP*, 15-16: pp. 53-74. Lima.

MORALES CHOCANO, Daniel. (1998). Importancia de las Salinas de San Blas durante el Periodo Formativo en la Sierra Central del Perú. *Boletín de Arqueología PUCP*, 2: pp. 273-288. Lima.

NORIEGA GUTIERREZ, Aldo. (2015). Excavaciones arqueológicas exploratorias en Maray Viejo. Un asentamiento Colonial en la Región de Checras. *Arqueología y Sociedad*, 29: pp. 339-364.

ONUKEI, Yoshio. (1993). Las actividades ceremoniales tempranas en la cuenca del Alto Huallaga y algunos problemas generales. *El mundo ceremonial andino*: pp. 69–96 (Senri Ethnological Studies 37), edited by Luis Millones and Yoshio Onuki. National Museum of Ethnology, Osaka.

PALACIOS, Jonathan. (2013). *La fortaleza del cerro Cuncacucho*. Universidad Peruana Unión. Lima-Perú.

PATTERSON, Thomas C. (1985). The Huaca La Florida, Rímac Valley, Perú. *Early Ceremonial Architecture in the Andes* (C. Donnan, ed.). Washington D.C.: Dumbarton Oaks. Pp. 59-69.

BERNABÉ ROMERO, Joseph. (2017). La ocupación inca en la cuenca alta del río Huaura: evidencias de la presencia imperial en Antashuay Poac Guaranga. *Cuadernos del Qhapad Ñan*, 5: pp. 150-171.

ROSAS LA NOIRE, Hermilio. (2007). *La secuencia cultural del Periodo Formativo en Ancón*. Avqi Ediciones. Lima-Perú.

SAEZ DIAZ, Sergio. (2019). *La ocupación del sitio de San Blas, Óndores –Junín*. Tesis para optar el Título de Licenciado en Arqueología. Universidad Nacional Mayor de San Marcos.

SHIBATA, Koichiro. (2004). Nueva cronología tentativa del periodo Formativo: Aproximación a la arquitectura ceremonial. L. Valle (ed.), *Desarrollo arqueológico: Costa Norte del Perú*, vol. 1, pp. 79-98.

SILVA, Jorge. (1998). Una aproximación al periodo Formativo en el Valle de Chillón". *Boletín de Arqueología PUCP*, 2: pp. 251-268.

SPLITSTOSER Jefferey, WALLACE D Wight D. y Mercedes DELGADO. (2009). Nuevas evidencias de textiles y cerámica de la Época Paracas Temprano en Cerrillos, Valle de Ica, Perú. *Boletín de Arqueología PUCP*, 13: pp. 209-235.

TANTALEAN Henry y M. LEYVA. (2011). Los Templos en U del valle de Huaura, costa norcentral. Una aproximación preliminar a un problema monumental. *Boletín del Instituto Francés de Estudios Andinos*, 40 (3): pp. 459-493.

VALDERRAMA, Marco y Rodrigo PADILLA. (2022). Una mirada a los sitios del formativo en la sierra de Lima (Huarochirí). Avances de investigación en el marco del PIA Sisigaya 2019. *Actas del VIII Congreso Nacional de Arqueología*, pp 395-401.

VAN DALEN, Pieter. (2016). *Estrategias de dominación Tawantinsuyu en el Complejo Arqueológico Lumbra, valle medio del río Chancay, provincia de Huaral*. Tesis para optar el Grado Académico de Magister en Arqueología Andina. Universidad Nacional Mayor de San Marcos.

WILLIAMS, Carlos. (1980). Complejos de Pirámides con Planta en U. Patrón Arquitectónico de la Costa Central. *Revista del Museo Nacional*, XLIV: pp. 95-110.

---

#### DATOS DEL AUTOR:

##### **Bradymir Bitzen Bravo Meza:**

Arqueólogo (UNMSM), se interesa en el estudio prehispánico y Colonial Temprano de la provincia de Huarochirí. Es coordinador de Caqui Estudios Interdisciplinarios en Huarochirí y trabaja en gestión de patrimonio cultural en instituciones privadas y estatales.

