



CHOQUERRECUAY: EL PAPEL DEL USHNU EN LA CAPITAL ADMINISTRATIVA INCA DE HUAYLAS

Choquerreacuay: the role of Ushnu i'm the administrative capital of Huaylas

Miguel Aguilar Díaz

Universidad Nacional Mayor de San Marcos,
Escuela Académica Profesional de Arqueología; correo electrónico: maguilard@unmsm.edu.pe

RESUMEN: Los resultados de nuestras investigaciones en el Alto Callejón de Huaylas y el Alto Fortaleza, particularmente en el sitio administrativo inca Choquerreacuay (e.g. Pueblo Viejo de Recuay), arrojaron una serie de datos entre los años 2014 y 2018 los cuales nos han permitido comprender la importancia de este sitio como capital de la provincia inca de Huaylas ubicada en la sierra norcentral peruana. Es complejo entender el rol de un enclave de esta envergadura solo con una visión general sin prestar atención a los detalles y símbolos de poder del imperialismo inca; debido a esto el presente trabajo se centra en el ushnu y la arquitectura administrativa de Choquerreacuay para empezar a entender el manejo del poder en esta zona durante el Horizonte Tardío en relación a la organización y el paisaje regional.

PALABRAS CLAVE: Inca, capital, ushnu, capital administrativa, Callejón de Huaylas, Choquerreacuay.

ABSTRACT: As a result of our research program in the Upper Fortaleza and Callejón de Huaylas valleys, we made specific studies in the archaeological site of Choquerreacuay (e.g. Pueblo Viejo de Recuay) between 2014-2018, in which we could understand the importance of this settlement as Capital of the Inca province of Huaylas, located at North central Highland of Peru. It is difficult to understand the role of a site with this high social and administrative complexity just with a general view but we did focus on particular features of Inca power and symbolism. As a result we present the research conducted at the Ushnu and administrative architecture of Choquerreacuay to understanding of the power management and social and landscape organization in this area during the Late Horizon.

KEYWORDS: Inca, capital, ushnu, administrative capital, Callejón de Huaylas, Choquerreacuay.



1

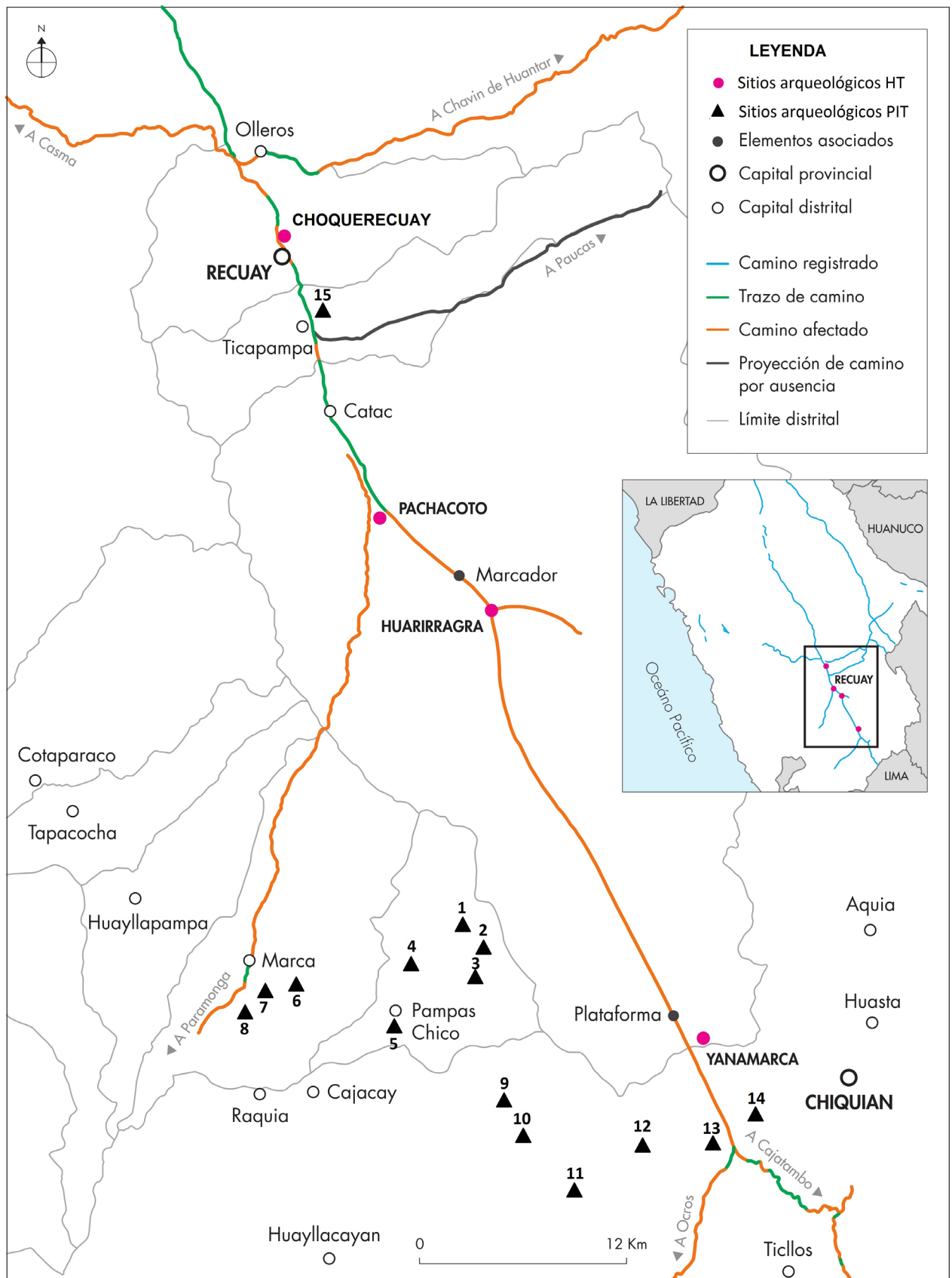
Antecedentes de investigación en el callejón de Huaylas

En la parte alta del Callejón de Huaylas el Santa comparte su cabecera y nacimiento con el río Fortaleza en los alrededores de la laguna de Conococha. En la cuenca alta del Fortaleza el autor de este trabajo realizó en el año 2014 una prospección regional sistemática con énfasis en las formaciones rocosas ubicadas desde la ecozona Quechua hasta la Puna (Aguilar 2014, 2017).

Esta exploración arqueológica cubrió la parte alta de las actuales provincias de Recuay y Bolognesi, recorriendo sistemáticamente los afloramientos rocosos o bosques de piedra denominados Ignimbrita Fortaleza, ubicados en las nacientes de los ríos Fortaleza y Santa en los alrededores de la laguna de Conococha, haciendo un total de 14 grandes bosques de piedra que se ubican en los distritos de Pampas Chico (Provincia de Recuay) y Cajacay y Chiquian (Provincia de Bolognesi) (Aguilar 2017) (Fig. 1). Como resultado se ha podido determinar un complejo de 14 grandes sectores arqueológicos con un complejo sistema de arte rupestre, tumbas tipo chulpas cavadas en la roca, y el reconocimiento de estilos cerámicos algunos de los cuales se asocian con estilos del Periodo Intermedio Temprano,

Horizonte Medio, Periodo Intermedio Tardío (Fig. 2) y de la época colonial temprana. La evidencia sugiere que en la zona existe una relación directa entre el camino inca y los sitios arqueológicos registrados, generalmente tumbas (Pampas Chico-Allauca, Ichoca en Marca, Sequepampa en Bolognesi), lugares de arte rupestre en Puna (Hatun Machay en Pampas Chico, Alalac Machay en Bolognesi, Shacsha Machay en Chiquian), en la región Suni (Sequepampa y Santa Rosa en Bolognesi, Colquimarca, Huambo e Infiernillo en Pampas Chico), y dos casos con sitios con muros concéntricos con rasgos fortificados (¿pucarás?) en Chonta Punta y Marka Punta (Pampas Chico), lo que sugiere que estas evidencias fueron importantes referentes territoriales durante el Horizonte Tardío (Aguilar 2017) (Fig. 1).

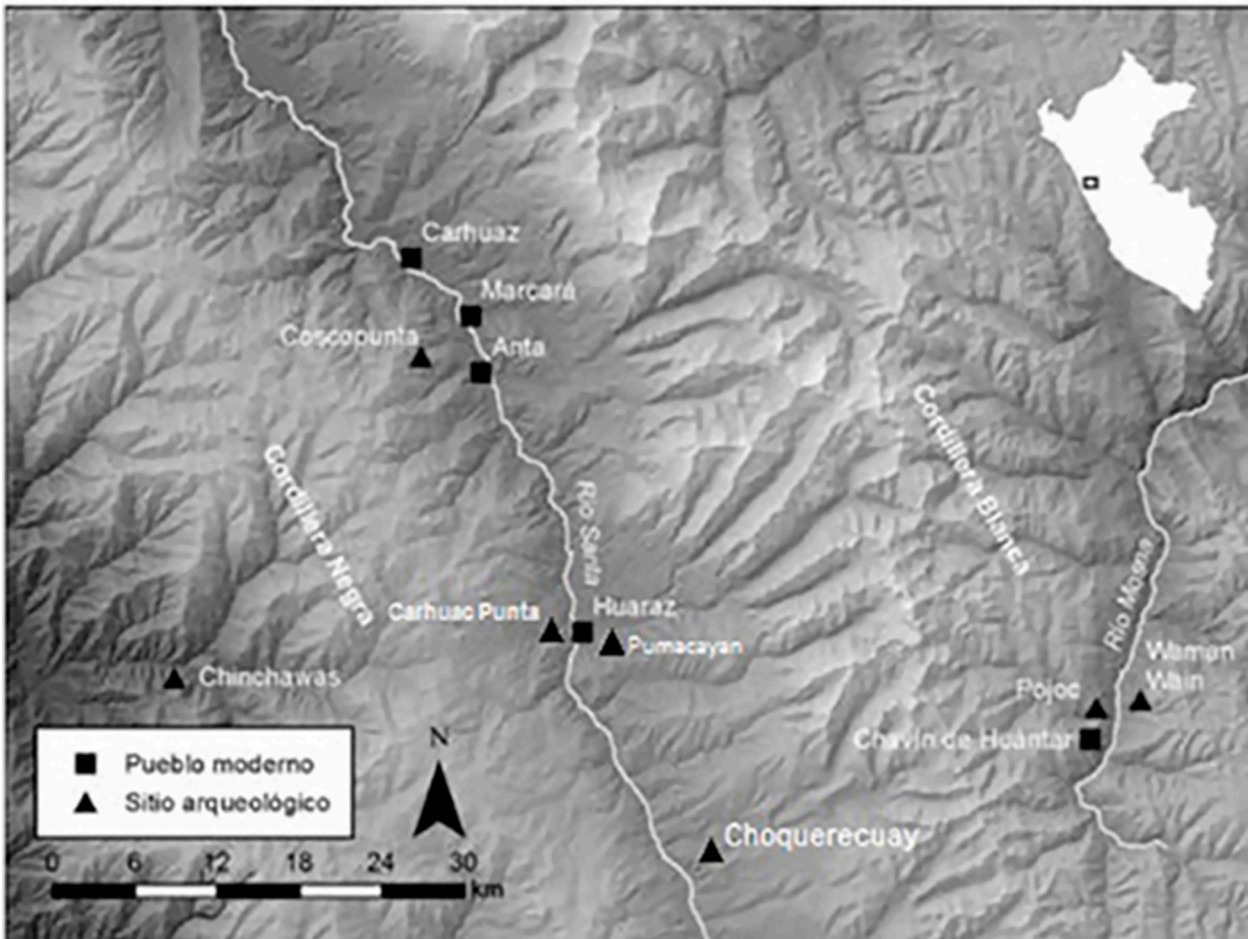
En términos generales, los resultados de la prospección en los distritos de Pampas Chico, Ichoca, Marca y Bolognesi en el Alto Fortaleza (Aguilar 2017) sugieren que el patrón de asentamiento local, tanto residencial como el paisaje sagrado al menos en la parte alta del Santa y el Fortaleza parece no haber sufrido transformaciones dramáticas frente a la llegada de los incas.



ArqPerCOARPE | Figura 1. Ubicación de Pueblo Viejo de Recuay o Choquerrecuay (Tantalean y Maestro 2003; Bernabé 2014, 2017; Aguilar, 2017) y sitios del Periodo Intermedio Tardío (PIT) en el extremo sur del Callejón de Huaylas: 1 Chonta Punta, 2 Hatun Machay, 3 Marka Punta, 4 Infiernillo, 5 Allauca-Pampas Chico, 6 Ichoca Sector A, 7 Ichoca Sector B, 8 Ichoca Sector C, 9 Sequepampa Sector A, 10 Sequepampa Sector B, 11 Santa Rosa, 12 Colquimarca, 13 Alalac Machay, 14 Shacsha Machay, 15 Jecosh (Aguilar 2017). Todos mencionados en el texto (Redibujados con información de caminos incas del Programa Qhapaq Ñan del Ministerio de Cultura del Perú, tomado de Bernabé 2017: 58).

Esto se relaciona directamente a la red vial inca y a los centros administrativos incas como Choquerrecuay (vg. Pueblo Viejo de Recuay), en el actual pueblo de Recuay, dado que existe una relación arquitectónicamente planificada entre Choquerrecuay y la red vial inca con el resto de sitios arqueológicos

que continuaron siendo ocupados a la llegada inca (Fig. 1). Al parecer, los incas construyeron el gran camino inca y Choquerrecuay como un enclave para la producción y la organización de todo el alto Santa y Fortaleza (De Estete 1968 [1535]; Bernabé 2014).



ArqPerCOARPE | Figura 2. Choquerrecuay y sitios registrados del PIT en el Callejón de Huaylas con presencia del estilo Akilpo (Redibujado en mapa de Christopher Milan). Basado en Burger y Salazar (2015).



2

Pueblo Viejo de Recuay

En el año 2015 el equipo de investigaciones dirigido por Miguel Aguilar Díaz, apoyado por el arqueólogo Claudio Olaya y un grupo de estudiantes de arqueología de la Universidad Nacional Santiago Antúnez de Mayolo, quienes realizaron sus prácticas pre profesionales, realizaron la planimetría y deshierbado del sitio, en cuyo marco descubrieron una estructura de tipo pirámide trunca escalonada con una escalinata de acceso en el lugar conocido como Pueblo Viejo de Recuay, también llamado en épocas antiguas Choquerrecuay, en lo que parece ser una estructura conocida por los arqueólogos como un ushnu o pirámide en donde el mismo Inca presidía las ceremonias del Inti Raymi, lo que podría abrir las puertas para conocer la civilización inca en el Callejón de Huaylas.

El ushnu cuenta con una altura de unos 10 metros y su hallazgo fue posible debido a que las comunidades campesinas y antiguos habitantes del sector no destruyeron sus construcciones por considerarlas sitios sagrados. En general los ushnus son lugares en los que los gobernantes locales realizaban las ceremonias de dominación inca bajo un concepto social bastante local, y gracias a las primeras investigaciones se han descubierto incluso tumbas que se remontan incluso hasta mil años antes de la ocupación incaica, por lo

tanto, no podían ser simplemente destruidos. En la comunidad de Recuay y en la memoria oral local además se menciona frecuentemente al Torreón, una estructura construida posiblemente durante la época de la conquista española la cual está asociada al sitio que podría corresponder a la primigenia construcción colonial de una iglesia, posiblemente construida en el mismo año de la conquista del imperio de los incas puesto que un ushnu es definido en arqueología como una plataforma asociada a los territorios conquistados por los incas como un símbolo del Estado (Gasparini y Margolines 1977; Hyslop 1990: 70, 2016). Asimismo, un ushnu puede ser un lugar donde se realizaban ceremonias políticas religiosas de libaciones y ofrendas líquidas realizadas por los incas a diferentes deidades del panteón inca (Pino 2010; Monteverde 2011; Ramón 2015; Meddens *et al.* 2008). El concepto de ushnu sin embargo aún no ha sido bien definido, y a pesar que algunos investigadores los denominan como “plataformas sagradas” (Coben 2012) y lugares de libaciones rituales y ceremonias asociadas a alineamientos astronómicos de veneración al sol (Pino 2010) y al rayo (Ramón 2015), las investigaciones realizadas en Choquerrecuay (Aguilar 2019) nos sugieren que los ushnus son elementos centrales en la planificación de los asentamientos urbanos incas.

3

Evidencias arqueológicas incas en Choquerrecuay

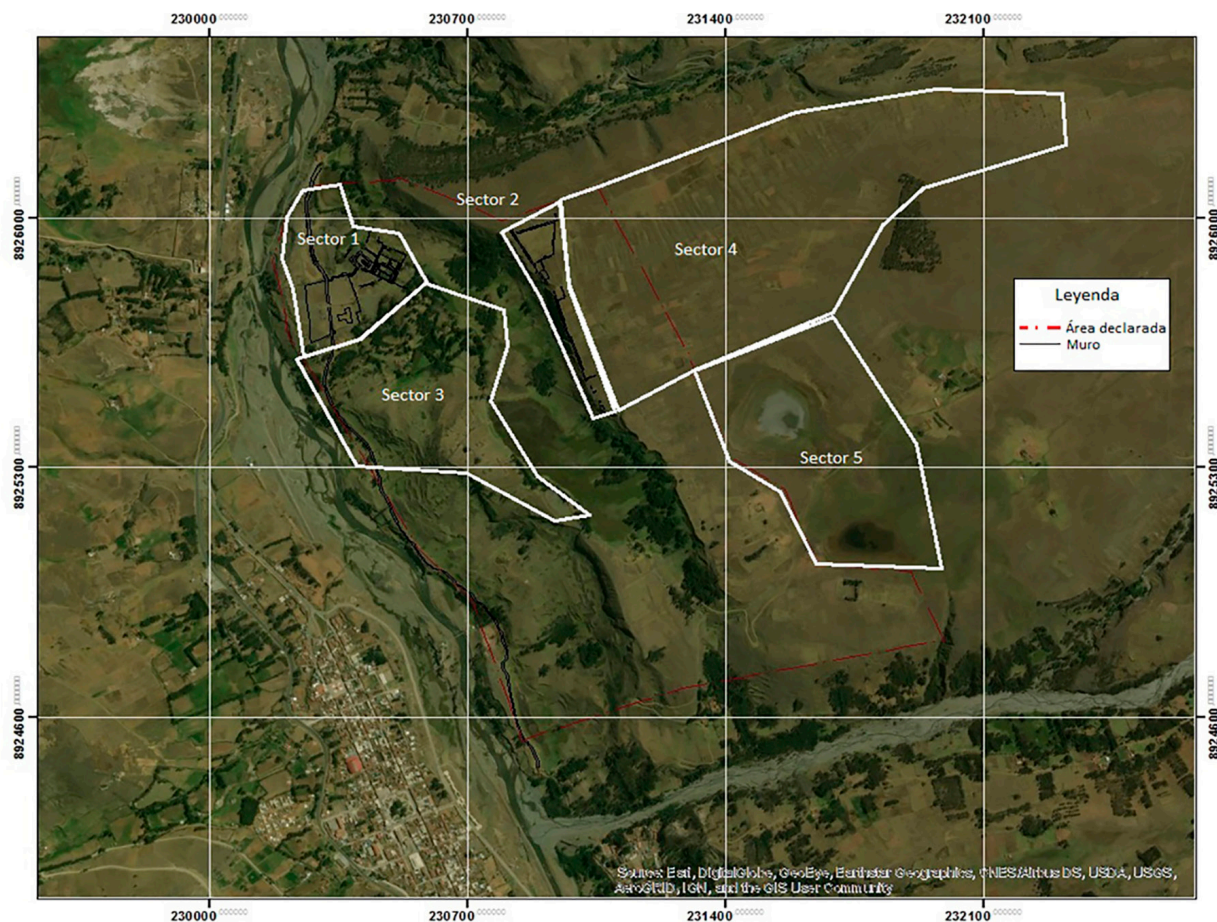
El registro superficial en Choquerrecuay nos permitió observar un conjunto arquitectónico monumental de clara manufactura inca que se encuentra asociado (o en interacción) con diversos aspectos relacionados en torno al culto al sol y las huacas incas, manejo y culto del agua, así como de un posible culto a los ancestros. Esto es observable gracias a la presencia de elementos arquitectónicos, la presencia de cuerpos de agua estacionales con evidencia de manejo de canales para su alimentación del recurso hídrico en estaciones secas (Fig. 3), y la presencia de algunos huaqueos en ciertos sectores del sitio donde se evidencian contextos funerarios disturbados asociados a cerámica del Periodo Intermedio Temprano correspondiente al estilo Recuay, particularmente en el Sector 1 y en el Sector 3 (Fig. 8).

El sitio fue sectorizado por Aguilar (2019) de acuerdo a sus características espaciales, ambientales y arquitectónicas.

En el sitio existen dos espacios microecológicos bien diferenciados. Una región templada asociada a una terraza aluvial elevada ubicada a unos 20 metros encima del río Santa correspondiente a un piso ecológico ubicado en el límite superior de la ecozona Quechua, ubicado a unos 3200 msnm con condiciones cálidas fa-

vorecido por lo encajonado del valle, donde se da hasta la actualidad una ganadería extensiva y el cultivo de tubérculos y maíz asociados a los sectores 1 y 3, asociados a construcciones prehispánicas de estilo Inca, con características religiosa, administrativa y residencial. Y la otra zona más fría está asociada al límite inferior de la ecozona Suni, ubicado entre los 3200 hacia los 3400 msnm en los cuales el clima es mucho más seco, con corrientes frías de aire desde muy tempranas horas ubicadas sobre una meseta elevada denominada como Sheqlla Pata, en las cuales se encuentran los sectores 2, 4 y 5, asociados a zonas de depósitos o colcas construidas en piedra, terrazas de cultivo en una extensa zona y la ubicación de cuerpos de agua posiblemente artificiales o cochas (Fig. 3).

El Sector 1 (Fig. 4) está caracterizado por estructuras monumentales. La principal es la ubicación de un conjunto de 3 plataformas superpuestas con acceso de gradería correspondiente a un posible ushnu, a las que se ingresa por un pasadizo que viene desde el mismo camino inca que es parte de la red vial inca (Hyslop 1990, 2016; Bernabé 2017) en su flanco suroeste; otra estructura es posiblemente residencial de tipo kancha contigua al ushnu con presencia de elementos arquitectónicos inca tales como nichos trapezoidales (Fig. 5) y un tipo de mampostería asociada a



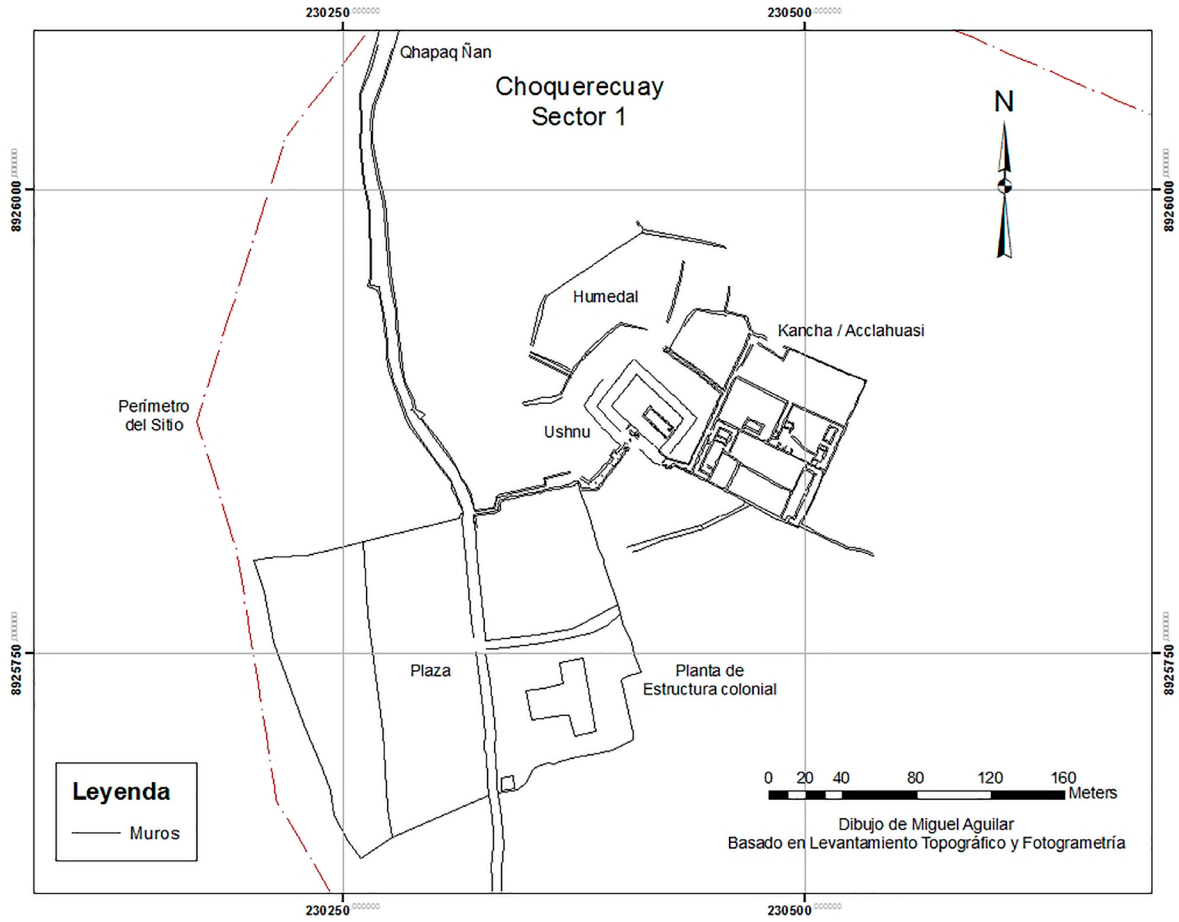
ArqPerCOARPE | Figura 3. Sectorización de Choquerrecuay. El Sector 1 corresponde al área monumental, el Sector 2 a las colcas, el Sector 3 a un área con construcciones aún no mapeadas, el Sector 4 a una extensa área agrícola con evidencia inca en superficie, el Sector 5 a un área de lagunas artificiales con canales y construcciones. Total del área delimitada: 146 ha. Total del sitio arqueológico: 250 ha.

la tradición de huanca-pachilla presente en el Callejón de Huaylas en sitios desde el Período Intermedio Temprano, con presencia de aleros superiores solo observable en épocas incas en el sitio de Huanuco Pampa (Fig. 14). En este sector se observan además terrazas en el flanco oeste, una represa de agua que capta el recurso de diversos canales y puquios que están sobre el mismo flanco en la ladera del cerro y algunos canales que dirigen el agua dentro de la estructura de tipo kancha. Se ha registrado en este sector un total de 7 puquios o afloramientos de agua activos en la actualidad, mayormente en época de lluvias.

En el Sector 2 o de Colcas (Fig. 6) se registró un conjunto de 84 estructuras de planta cuadrangular de tipo colcas ubicadas al extremo norte

del sitio sobre una llanura alta, compuesta por 3 conjuntos arquitectónicos de colcas asociados a un conjunto de terrazas agrícolas hacia la parte oriental de las mismas, construidas con piedra canteada de doble filamento con un tipo de mampostería de huanca-pachilla presente en estructuras de la región en sitios que van desde el Período Intermedio Temprano (Fig. 7).

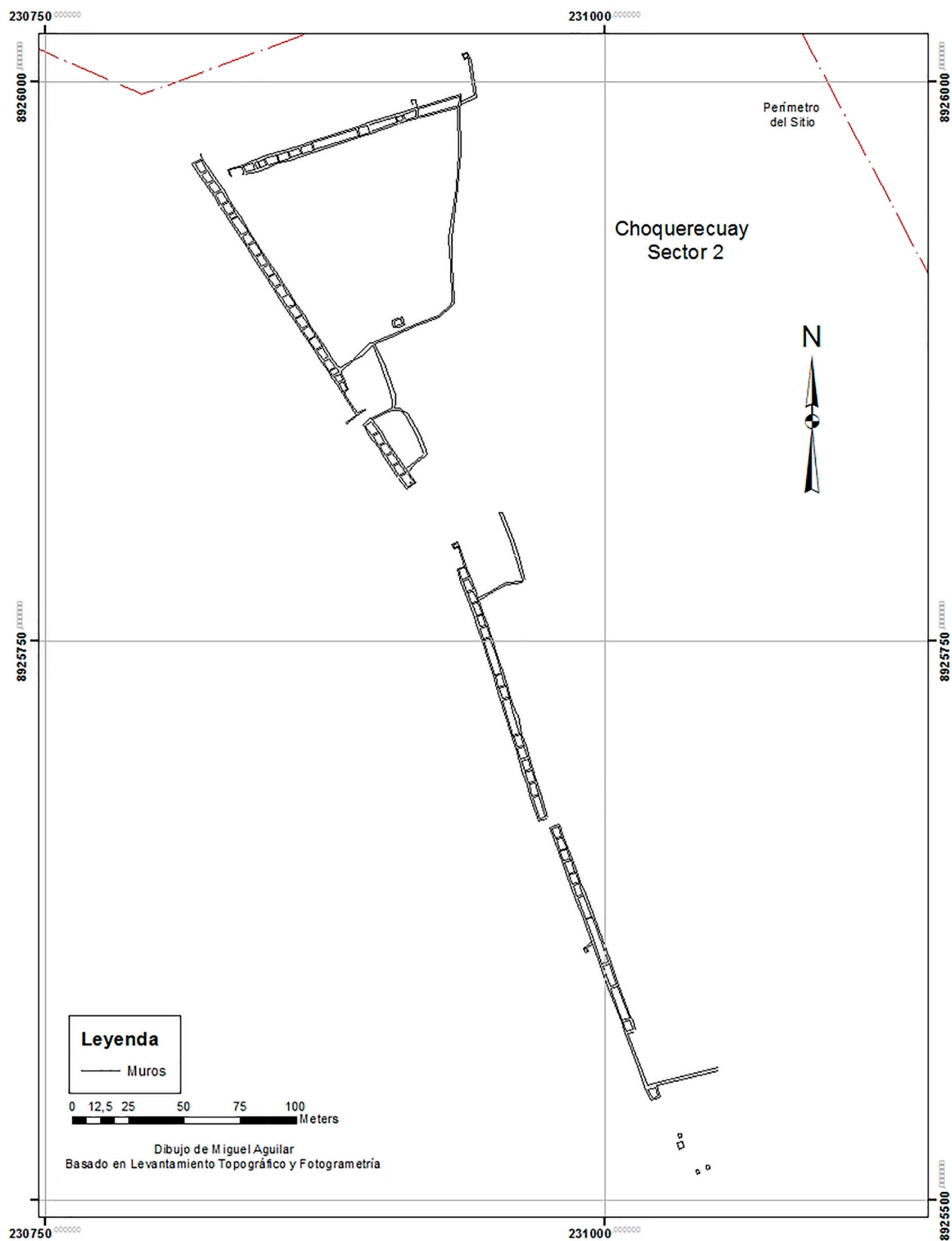
El Sector 3 corresponde a un conjunto de estructuras de posible origen inca y colonial ubicados debajo de un extenso bosque de árboles nativos y eucaliptos, el cual no ha podido ser mapeado por la densidad de la vegetación y el carácter privado de los predios; en ellos habitan actualmente personas que se dedican a la ganadería y agricultura y el proceso de declaratoria y delimitación del sitio arqueológico



ArqPerCOARPE | Figura 4. Sector 1 de Choquerreaguay con planimetría, ubicación del Camino Inca, ushnu, kancha y plaza.



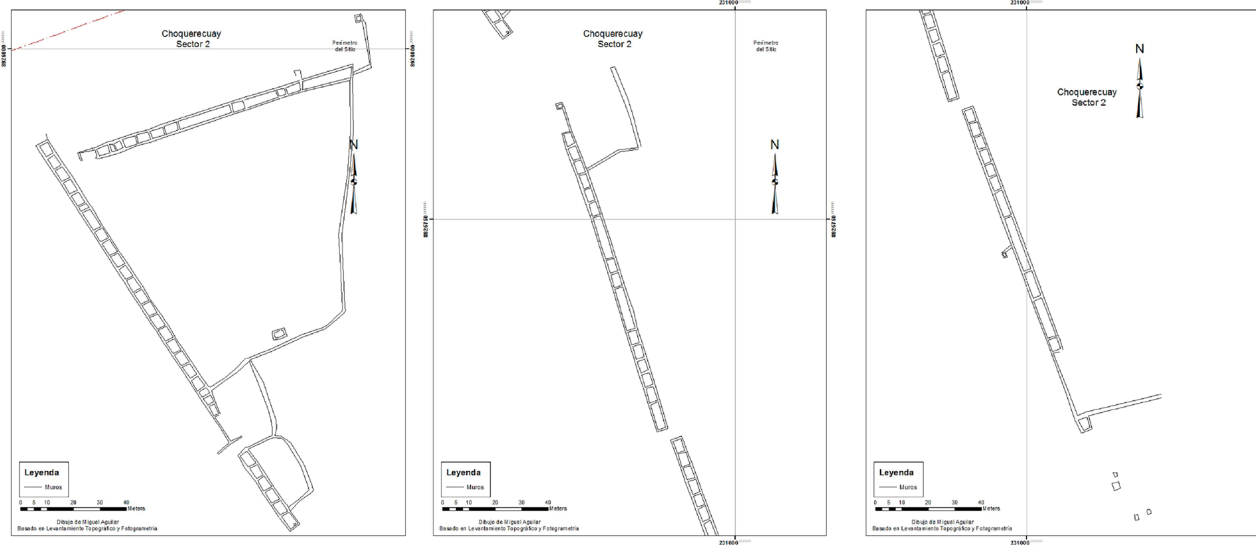
ArqPerCOARPE | Figura 5. Vista aérea de la estructura tipo kancha con detalle de elemento arquitectónico tipo nicho trapezoidal.



ArqPerCOARPE | Figura 6. Sector 2 de Choquerrecuay. Elaboración propia.

por parte de las autoridades culturales es lento. Se espera poder intervenir en esta zona en una próxima temporada de campo una vez que el sitio pueda estar debidamente registrado como zona arqueológica y se pueda establecer un sistema de diálogo con sus moradores (Fig. 3).

El Sector 4 corresponde a una extensa área de cultivo y corrales ubicado en la parte superior de la meseta denominada Sheclla Pata, ubicada inmediatamente al flanco oeste del Sector 2 (colcas), correspondiente a un sector de aproximadamente 60 hectáreas de campos de



ArqPerCOARPE | Figura 7. Planimetría de cada uno de los 3 conjuntos del sector de Colcas. Elaboración propia.

cultivo reutilizados parcialmente en la actualidad, en las cuales se puede observar cerámica superficial en baja intensidad no diagnóstica.

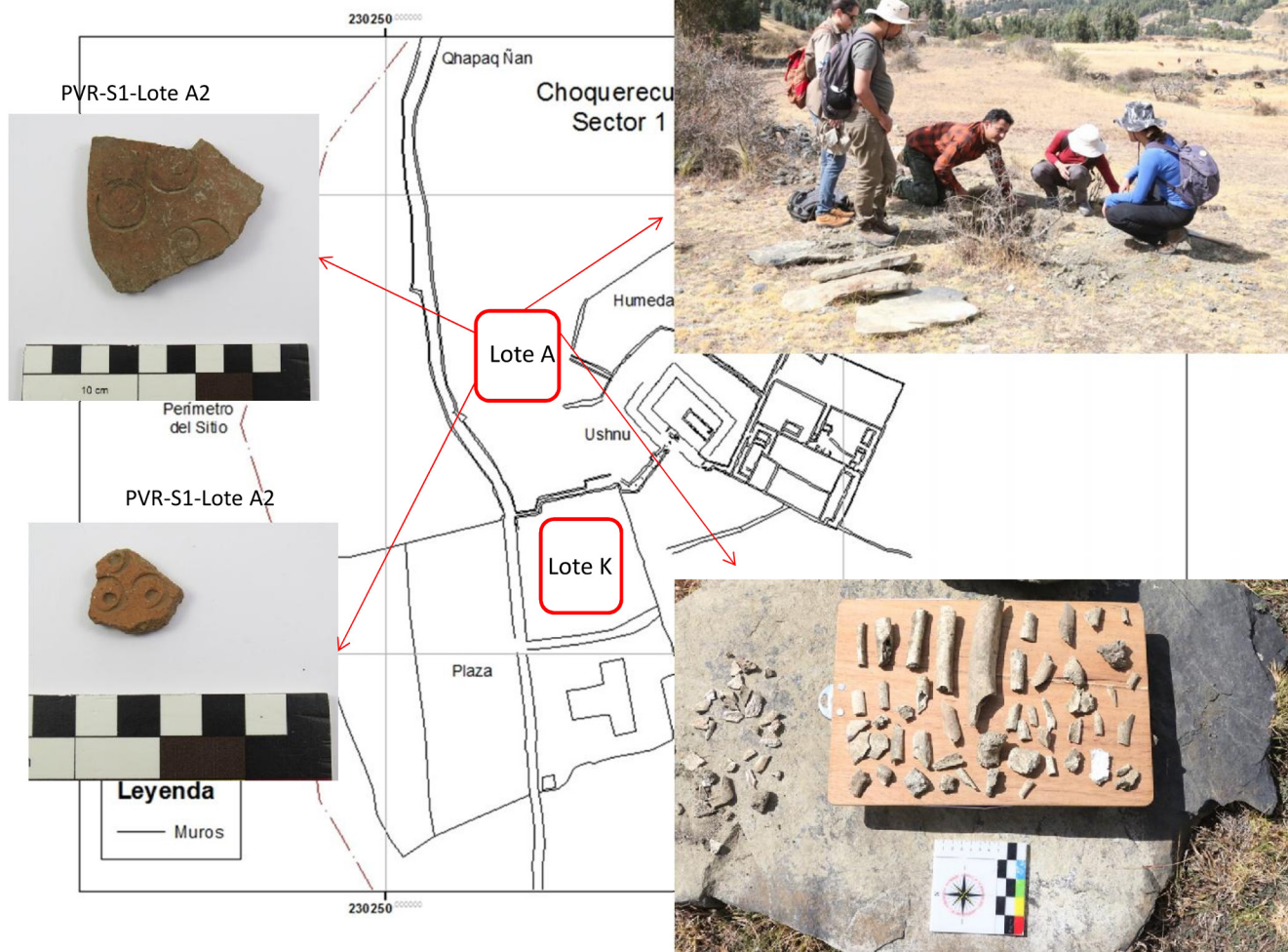
El Sector 5 corresponde a una zona con presencia de estructuras de tipo canales, caminos y algunos recintos amplios utilizados como corrales, y dos lagunas estacionales que se encuentran rodeadas por un muro arqueológico el mismo que ha sido re-apircado actualmente por la comunidad campesina de Los Andes.

3.1. El Sector 1 o residencial administrativo de Choquerrecuay

El trabajo de campo se centró en la definición de rasgos arquitectónicos y todos los elementos arqueológicos asociados de los sectores 1 y 2 incluyendo la recuperación de muestras culturales ubicadas en superficie. Para lograr esto se realizó un levantamiento topográfico con un metro de intervalo y aerofotogramétrico 3D con un DRON DJI Phantom 3 para obtener la cartografía y planimetría del sitio en las zonas donde la vegetación y características de la superficie lo permitieron. Se realizó asimismo trabajo de gabinete que consistió de lavado, inventariado, fotografiado y dibujo de la cerámica que se pudo observar en su-

perficie, así como procesamiento de la planimetría y el levantamiento a partir de fotografía aérea tomada en vuelos de baja altura.

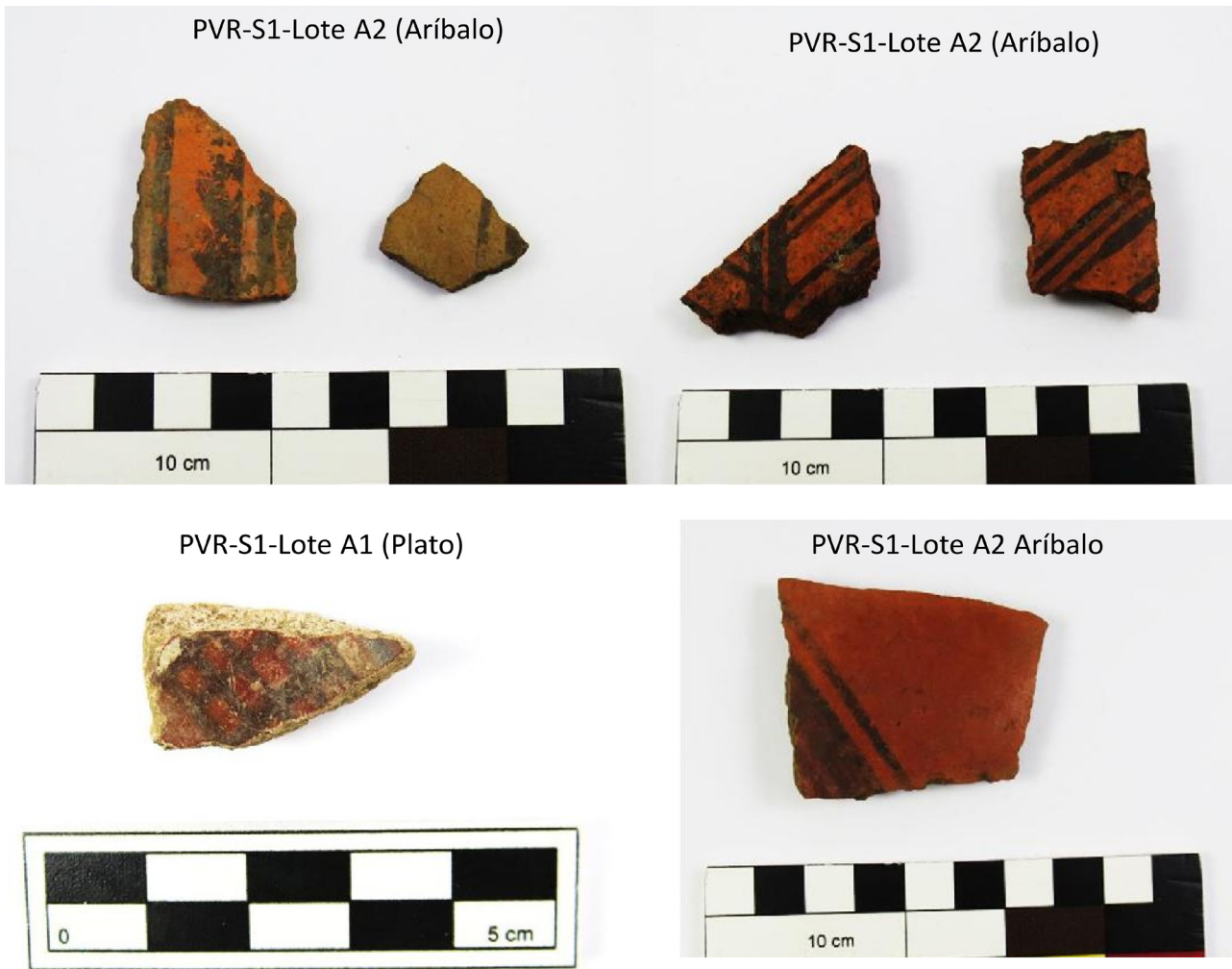
Se recorrió el sitio a pie de manera sistemática con la finalidad de observar material cerámico con la modalidad de lotes de recolección en superficie, utilizando un criterio de espacialidad que define la elección de los lotes de recolección en función a variables paisajísticas definida por rasgos que pueden ser naturales o culturales (Clarke 1977). En este sentido, se pudo haber escogido un recinto, una plaza o un cerro como una unidad de recolección. Dado que el sitio se encuentra afectado ampliamente por agricultura tradicional y ganadería extensiva, el hallazgo de material cerámico diagnóstico fue escaso, por lo que solo se recolectaron dos lotes de recolección. con dispersión representativa de cerámica en superficie denominados Lote A (una zona con tumbas huaqueadas ubicado al lado noroeste del ushnu sobre un promontorio natural) y el Lote K (El sector noreste de la plaza de planta trapezoidal) (Fig. 8), en los cuales se pudo recuperar elementos diagnósticos decorados los mismos que fueron fotografiados y dibujados, lográndose identificar dos estilos cerámicos definidos: un estilo local similar conoci-



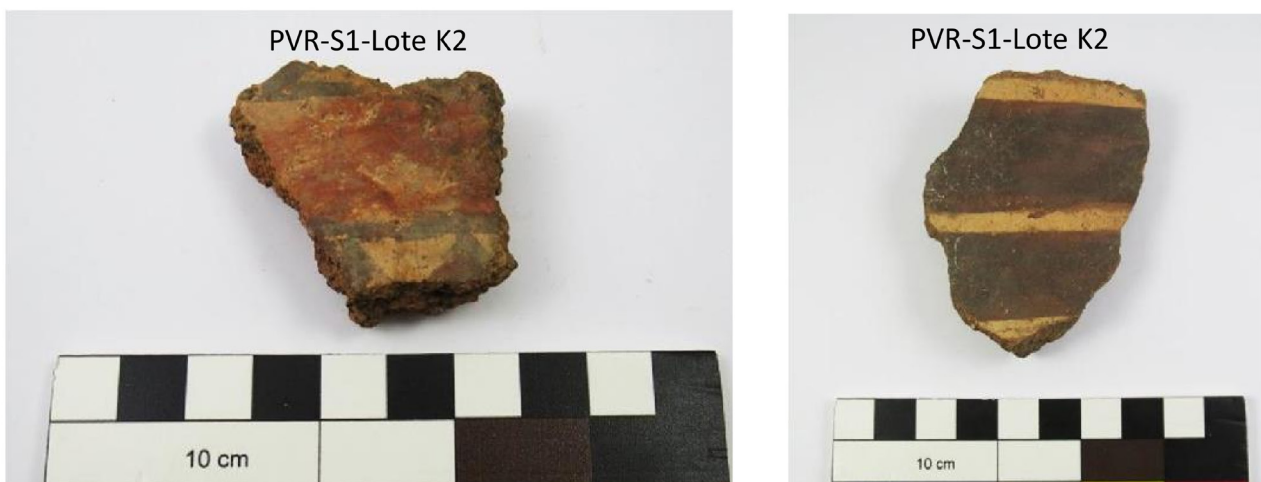
ArqPerCOARPE | Figura 8. Ubicación de las unidades de recolección Lote A y Lote K en el área del Sector 1 de Choquerrecuay. Se grafica además restos de una tumba saqueada y restos óseos humanos fotografiados en superficie (Elaboración propia).

do localmente como Coscopunta o Akilpo (Bazán 2011; Burger y Salazar 2015) (Fig. 8), los cuales se encontraban en el Callejón de Huaylas posiblemente desde el Periodo Intermedio Tardío (Fig. 2); y un estilo cerámico de clara influencia inca conocido como Inca Provincial (Meyers 1975: 24-25; Bray 2004: 367-370) correspondiente a fragmentos de aríbalos y platos en las unidades Lote A (Fig. 9) y Lote K (Fig. 10). En el Lote A además se encontraron restos óseos humanos asociados a entierros disturbados y saqueados, los cuales se encuentran asociados a posibles épocas más tempranas con arcilla de tipo caolinita, posiblemente asociados a contextos funerarios del estilo Recuay, sin asociación a cerámica del Horizonte Tardío.

En el Sector 1 los resultados del levantamiento topográfico y aerofotogramétrico, sumado a la limpieza superficial del sector realizada con fines de registro, permitió registrar la estructura de plataformas escalonadas ushnu (figs. 11 y 12) y proponer la hipótesis de que fue un ushnu central en la organización espacial del sitio lo que lo configura como el lugar político administrativo más importante de esta antigua provincia (Fig. 13), puesto que este tipo de estructura presenta el mismo patrón arquitectónico identificado en las capitales provinciales incas como la de Vilcashuaman (Santillana 2012), Huánuco Pampa (Pino 2010; Morris *et al.* 2011) y Pumpu (Matos 1994) propuestos como Cápac Ushnu por (Meddens *et al.* 2008). Presenta una ubicación



ArqPerCOARPE | Figura 9. Fragmentos cerámicos diagnósticos recolectados en la unidad de recolección Lote A de Choquerrecuay, de estilo Inca Provincial.



ArqPerCOARPE | Figura 10. Fragmentos cerámicos diagnósticos recolectados en la unidad de recolección Lote K de Choquerrecuay, de estilo Inca Provincial.

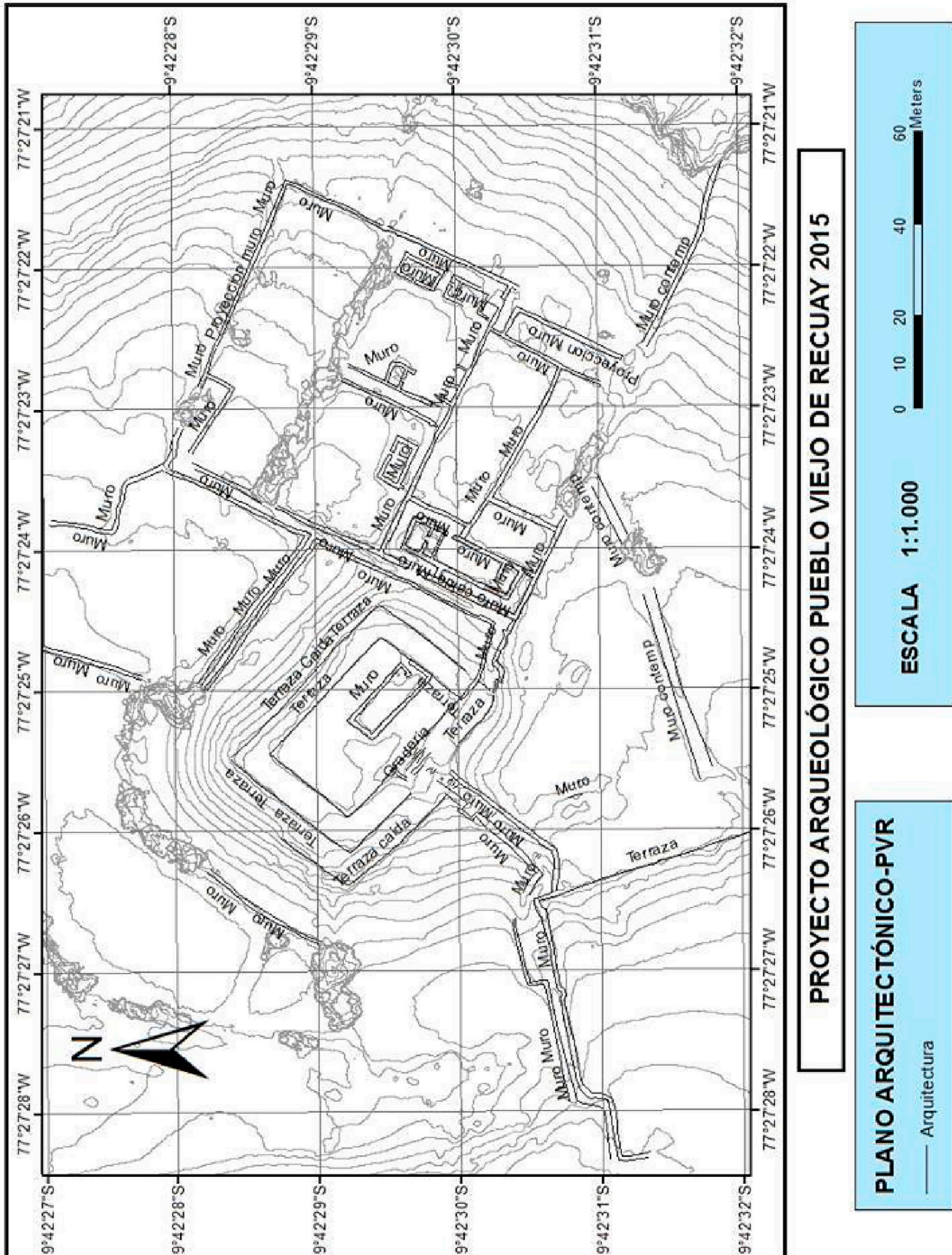


central en el sector, localizado a una esquina de la Plaza, con un pasaje que lo conecta directamente a la red vial inca y desde donde se puede observar casi todo el sector monumental del sitio (Figs. 3, 4, 11). Las curvas de nivel de dicha estructura dan una idea de su imponente en relación a las demás estructuras de los sectores 1 y 3 de la parte altitudinal más baja de Choquerrecuay (Fig. 11). Adosada a esta estructura se encuentra además la estructura tipo kancha, construida con una muy

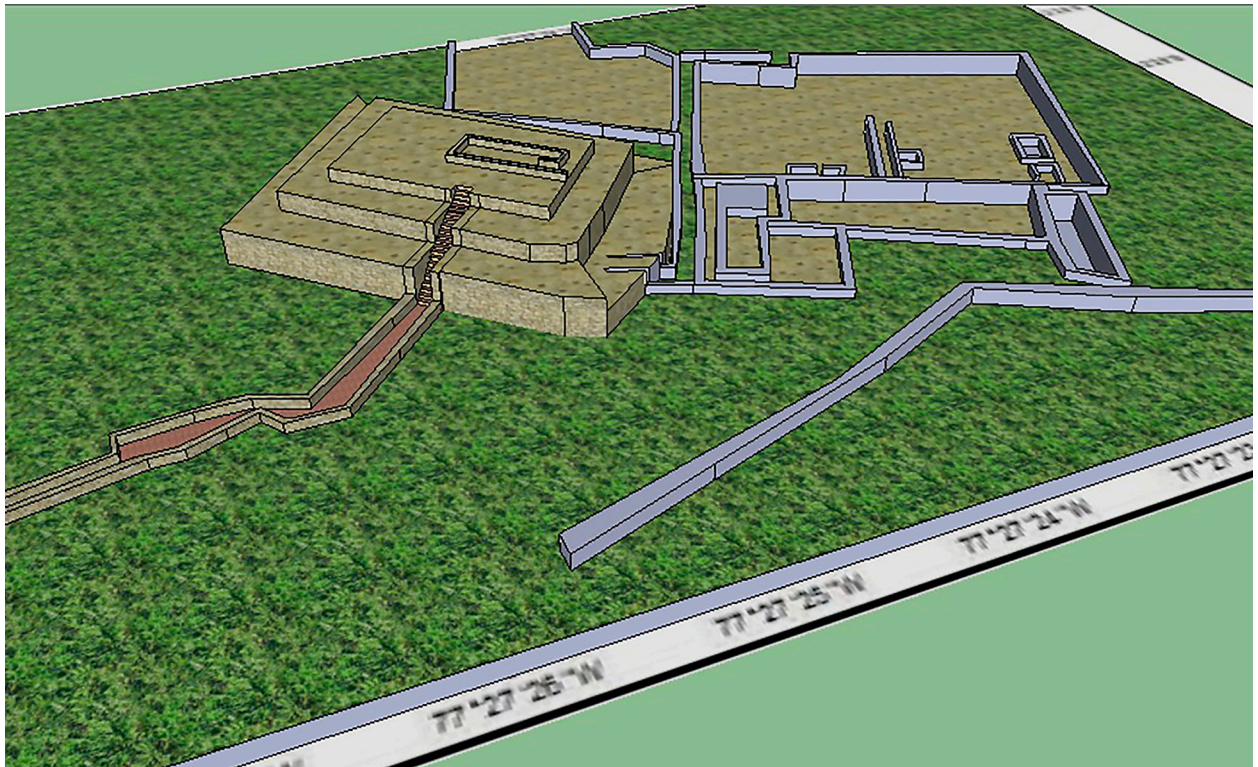
posible manufactura local (Fig. 14), pero con la presencia de elementos arquitectónicos inca tales como nichos trapezoidales. La identificación de este elemento arquitectónico como un ushnu tiene además mayor sentido luego de realizar una lectura de la documentación etnohistórica recopilada por Hernández Príncipe (1923 [1621]), que registra una cantidad numerosa de capacochas en esta región ofrecidas por los grupos étnicos locales enviados a diversas partes de la región y del Tawantinsuyo.



ArqPerCOARPE | *Figura 11. Estructura piramidal de estilo inca posiblemente de tipo ushnu, ubicado en el Sector 1 de Choquerrecuay. Vista aérea. (Fotografía: Miguel Aguilar).*



ArqPerCOARPE | Figura 12. Planimetría de la estructura ushnu con estructura tipo kancha o palacio adjunto hacia el flanco este. Intervalo de curvas de nivel: un metro. Altura aproximada de 10 metros a la cima de la plataforma (Elaboración propia).



ArqPerCOARPE | Figura 13. Reconstrucción isométrica de la estructura ushnu de Choquerrecauy. Elaboración propia.



ArqPerCOARPE | Figura 14. Pasillo ubicado en el flanco norte de la estructura tipo kancha, en medio del ushnu y la kancha. Nótese la presencia de aleros en la parte superior de los muros y el acabado con la técnica de la pachilla (Fotografía: Miguel Aguilar).

4

Discusión y resultados

Las exploraciones arqueológicas sistemáticas llevadas a cabo en la provincia de Recuay, específicamente en las nacientes de los ríos Fortaleza y Santa en los alrededores de la laguna de Conococha, han podido determinar que en la zona existe una relación directa entre los sitios arqueológicos y rasgos geográficos donde se identificaron las huacas: afloramientos rocosos, piedras paradas, lagunas, montañas (Aguilar 2014, 2017), en relación con el reconocimiento de importantes sitios incas previamente registrados como Pueblo Viejo de Recuay o Choquerrecuay (Tantalean y Pérez 2003). De manera general Recuay constituye un excepcional caso en el que las fuentes documentales registran estrategias de dominio inca y elites locales asociadas a una territorialidad inca local con amplias evidencias de prácticas religiosas indígenas y católicas que interactúan y conviven hasta la colonia. Sin embargo, poco se ha escrito sobre la estrategia de dominación inca en esta región y a pesar de que existen documentos sobre extirpación de idolatrías en la región el desconocimiento de lo inca y las estrategias de domi-

nación e imposición religiosa es amplio. En esta documentación, como Las Idolatrías de Recuay de Rodrigo Hernández Príncipe en 1621, existe una gran cantidad de información que referencia a las prácticas religiosas y políticas desde el tiempo del Inca y mucho antes, en las que se evidencia expresamente una relación de ayllus, huacas y sacrificios humanos consultados por los «hechiceros» locales en las «capacochas» (Hernández Príncipe 1923 [1621]; Duviols, 2003). Al revisar los documentos es posible realizar una lectura amplia luego de analizar la información arqueológica a la luz del registro del ushnu monumental en Choquerrecuay.

El planeamiento arquitectónico del sitio evidencia un patrón presente en algunos de los sitios administrativos incas provinciales tales como Pumpu y Huánuco Pampa, y sugiere que hubo un énfasis en controlar el ingreso y salida de todo el sitio, además de un alto grado de restricción al sector de almacenamiento de tributos y/o productos. El hecho de que el sitio presente una sola entrada y una sola salida a tra-



vés de la red vial inca, que además divide la plaza de planta trapezoidal, le otorga una característica política, administrativa y militar importante que en buena medida lo equipara con lugares tales como Huánuco Pampa y Vilcashuaman, en los cuales el acceso se da por más de dos caminos.

Basado en las investigaciones realizadas por Aguilar (2017, 2019) se propone entonces que Choquerreacuay fue un asentamiento totalmente planificado y construido por los incas siguiendo un patrón de planificación de asentamientos registrado por Hyslop en diferentes sitios incas provinciales (1990, 2016), pero en un lugar de importancia sagrada. En este sentido, la construcción de la pirámide escalonada pudo haber sido destinada para la imposición del culto imperial al Sol, el Rayo (Pino 2010; Ramón 2015) u otras deidades locales e imperiales aceptadas en el panteón inca.

Los resultados de esta investigación aportaron nuevos elementos de convicción respecto de lo que conocemos como Inca Provincial en una zona con marcadas influencias de los grupos originarios locales, también conocidos como Huaylas. De esta manera, se propuso a partir de las evidencias arqueológicas que Choquerreacuay constituyó el principal centro administrativo de la antigua provincia inca de Huaylas. Así mismo, estos resultados forman parte de diferentes tesis de doctorado, maestría y licenciatura de los integrantes del proyecto, casi todos ellos provenientes de Ancash, Lima y Santiago de Chile. ■

Agradecimientos

Agradezco a la Municipalidad Provincial de Recuay, a la Universidad de Sao Paolo, Universidad Nacional Santiago Antúnez de Mayolo, a los estudiantes de la Universidad Nacional Federico Villarreal, la UGEL Recuay, y a los estudiantes de la Universidad Alberto Hurtado de Chile en la figura de su profesora Catalina Soto Rodríguez y a toda la comunidad de Recuay por su apoyo.

Mención especial al señor Milton León (alcalde de la Municipalidad Provincial de Recuay de 2015 a 2018) y su concejo municipal; ellos apoyaron la idea de estudiar en Choquerrecuay desde el inicio y así obtuvimos un primer impulso sin el cual no habríamos podido poner en marcha el proyecto de investigación arqueológica respectivo. Él, y también su familia, guardan un lugar especial en las memorias del equipo, sobre todo hoy en que ya no nos acompaña en vida.



Referencias citadas

Aguilar, Miguel

- 2014 Proyecto de Investigación Arqueológica Arte Rupestre del Alto Fortaleza (PIAARAF). Proyecto de Investigación Arqueológica presentado al Ministerio de Cultura. Lima.
- 2017 Informe Final del Proyecto de Investigación Arqueológica Arte Rupestre del Alto Fortaleza (PIAARAF). Proyecto de Investigación Arqueológica presentado al Ministerio de Cultura. Lima.
- 2019 Paisajes políticos y ushnu en el orden social y espacial de Choquerecuay, S. XV-XVI. *Ñawpa Pacha, Journal of Andean Archaeology* 39 (1): 1-30.

Bazán, Francisco

- 2011 Asentamientos tardíos del Santo Toribio y del Auquish Arán. En *Arquitectura prehispánica tardía: construcción y poder en los Andes centrales*, editado por Kevin J. Lane y Milton Luján, pp. 93-121. Universidad Católica Sedes Sapientiae, Lima.

Bernabé Romero, Joseph

- 2014 La ruta inca a los Huaylas. El Qhapaq Ñan entre Conococha y Recuay. Documento electrónico, <https://repositorio.cultura.gob.pe/bitstream/handle/CULTURA/273/2014.12.19%20La%20Ruta%20Inca%20a%20los%20Huaylas%20-%20El%20Qhapaq%20c3%91an%20entre%20Conococha%20y%20Recuay.pdf?sequence=1&isAllowed=y>, accedido el 3 de enero de 2023.
- 2017 La ruta inca a los Huaylas. Estudio de la vialidad inca en la Pampa de Lampas-Choquerecuay, en el Departamento de Ancash, Perú. *Boletín del Museo Chileno de Arte Precolombino* 22 (2): 47-63.

Bray, Tamara L.

- 2004 La alfarería imperial inka: una comparación entre la cerámica estatal del área del Cuzco y la cerámica de las provincias. *Chungara, Revista de Antropología Chilena* 36 (2): 365-374.

Burger, Richard L. y Lucy C. Salazar

- 1977 La cerámica de Coscopunta, un sitio del Periodo Intermedio Tardío en la provincia de Carhuaz, Callejón de Huaylas, Perú. *Bulletin de l'Institut Français d'Études Andines* 44 (1): 23-52.

Clarke, David L. (editor)

- 1977 *Spatial Archaeology*. 386 pp. Academic Press, New York.

Coben, Lawrence S.

- 2012 *Theaters of power: Inka Imperial performance*. 316 pp. Tesis doctoral, Department of Anthropology. University of Pennsylvania, Philadelphia.

De Estete, Miguel

- 1968 [1535] *Noticia del Perú*. En Biblioteca peruana. Primera serie, tomo I, pp. 347-402. Editores Técnicos Asociados, Lima.

Duviols, Pierre

- 2003 *Procesos y visitas de idolatrías. Cajatambo, siglo XVII* (con documentos y anexos). 882 pp. *Travaux de l'Institut Français d'Études Andines* tomo 94. Instituto Francés de Estudios Andinos/Pontificia Universidad Católica del Perú, Lima.

Gasparini, Graziano y Luise Margollies

- 1977 *Arquitectura Inka*. 357 pp. Universidad Central de Venezuela, Caracas.

Sillar, Bill y Emily Dean

- 1923 [1621] Mitología andina. Idolatrías en Recuay. *Inca, revista del Centro de Estudiantes de Arqueología* 1 (1): 25-78.

Hyslop, John

- 1990 *Inka settlement planning*. 377 pp. University of Texas, Austin.
- 2016 *Asentamientos planificados inka*. 430 pp. Petróleos del Perú, Lima.

Matos Mendieta, Ramiro

- 1994 *Pumpu. Centro administrativo inka de la Puna de Junín*. 327 pp. Arqueología e Historia 10. Horizonte/ Banco Central de Reserva del Perú/Taraxacum, Lima.

Meddens, Frank M., Nicholas P. Branch, Cirilo Vivanco, Naomi Riddiford y Rob Kemp

- 2008 High altitude ushnu platforms in the Department of Ayacucho Peru, structure, ancestors and animating essence. En *Pre-Columbian landscapes of creation and origin*, editado por John Edward Staller, pp. 315-355. Springer, New York.

Meyers, Albert

- 1975 Algunos problemas de la clasificación del estilo incaico. *Pumapunku* 8: 7-25.

Monteverde, Luis R.

- 2011 La configuración arquitectónica de los ushnus como espacios de libaciones y ofrendas líquidas durante el Tahuantinsuyo. *Bulletin de l'Institut Français d'Études Andines* 40 (1): 31-80.

Morris, E. Craig, R. Alan Covey y Pat Stein

- 2011 *The Huánuco Pampa Archaeological Project. Volume I: the plaza and palace complex.* 234 pp. Anthropological Papers of the American Museum of Natural History 96. American Museum of Natural History, New York.

Pino Matos, José L.

- 2010 Yllapa usno: rituales de libación, culto a ancestros y la idea del *ushnu* en los Andes según los documentos coloniales de los siglos XVI-XVII. *Arqueología y Sociedad* 21: 77-108.

Ramón, Gabriel

- 2015 Mas allá y más arriba del Cuzco. En torno a los ushnus de puna durante el *Horizonte Tardío*. *Revista Haucaypata* 4 (9): 6-20.

Santillana, Julián I.

- 2012 *Paisaje sagrado e ideología inca. Vilcas Huaman.* 362 pp. Colección Estudios Andinos 11. Institute of Andean Research, Pontificia Universidad Católica del Perú, New York/Lima.

Tantaleán, Henry y Carmen Pérez Maestro

- 2003 Pueblo Viejo: un centro administrativo inca en el Callejón de Huaylas. En *Arqueología de la sierra de Ancash: propuestas y perspectivas*, editado por Bebel Ibarra, pp. 445-456. Instituto Cultural Runa, Lima.