



Las quilcas del sitio de Isla Chico, una nueva clave para la ocupación temprana del Santuario Histórico-Parque Arqueológico Nacional de Machupicchu*

GORI-TUMI ECHEVARRÍA LÓPEZ & JOSÉ M. BASTANTE

Resumen: El artículo examina un conjunto de "quilcas" y "t'oqos" (palabras quechuas que refieren a fenómeno gráfico y hoyos [cúpulas] respectivamente), identificados en la cuenca baja del río Vilcanota, al interior del Santuario Histórico-Parque Arqueológico Nacional de Machupicchu (SHM-PANM). Se argumenta que, debido a sus características tecnomorfológicas, estas quilcas constituyen un grupo de evidencia bien definido y diagnóstico para la arqueología del SHM-PANM, el mismo que forma parte del ensamblaje cultural de la ocupación más temprana de la zona, relacionada con la civilización Marcavalle.

Palabras clave: Quilcas; T'oqos; Contexto arqueológico; Marcavalle; Isla Chico; Machupicchu.

Abstract: The article examines a set of "quilcas" and "t'oqos" (Quechua words referring to rock art and cupules respectively), identified in the lower basin of the Vilcanota River in the area of the Historic Sanctuary National Archaeological Park of Machupicchu (SHM-PANM). It is argued that, due to their technomorphological characteristics, these quilcas constituted a well-defined and diagnostic group of evidence for the SHM-PANM archeology; which is part of the cultural assemblage of the earliest settlement of the area, related to the Marcavalle civilization.

Key words: Quilcas; T'oqos; Archaeological context; Marcavalle; Isla Chico; Machupicchu.

Introducción

Una serie de hallazgos arqueológicos realizados desde el año 2017 en el Santuario Histórico-Parque Arqueológico Nacional de Machupicchu (SHM-PANM) ha cedido un grupo muy particular de quilcas o petroglifos, las que se concentran en la cuenca media del río Vilcanota, hacia las inmediaciones de los ríos Mizkipukio y Chakimayo. Estos materiales se hallaron expuestos al aire libre, pero a partir de las excavaciones en el sitio arqueológico de Isla Chico el año 2019, pudieron ser registrados en correlación estratigráfica, como parte de la ocupación más antigua del sitio.

Las quilcas de Isla Chico, halladas en contexto arqueológico primario, fueron contrastadas con dos grupos de quilcas registradas en el sitio arqueológico Marcavalle, las que se encontraron durante las excavaciones realizadas en este sitio entre los años 2014-2015, y 2018. El resultado de este análisis permitió definir que las quilcas de ambos sitios conformaban un mismo tipo particular de evidencia, cuyas propiedades artefactuales incluyen variables formales y tecnológicas, por lo que se puede inferir que estas quilcas constituyen un material arqueológico diagnóstico de la primera ocupación compleja del SHM-PANM.

Dado el contexto de las quilcas de Isla Chico, en la base de la ocupación del parque arqueológico, se propone su inclusión dentro de la secuencia de quilcas del SHM-PANM, que se realizó sobre la base de los pictogramas registrados en el área el año 2017. Resulta probable que los petroglifos expuestos aquí, no constituyen la más

antigua muestra de quilcas del SHM-PANM, pero si una de las más tempranas, inscrita dentro de la tradición de representaciones abstracto-geométricas reconocidas para la zona.

Antecedentes

Las investigaciones arqueológicas en el SHM-PANM ha sido una de las prioridades de la Dirección Desconcentrada de Cultura de Cusco, lo que ha permitido conocer más sobre las ocupaciones humanas en la zona y su complejidad cultural. Estas investigaciones se llevan a cabo en forma de estudios interdisciplinarios, los que desde el año 2014 se ocupan de examinar la *llaqta* de Machupicchu, y los demás monumentos o sitios arqueológicos en su ámbito (Bastante, 2016); que incluyen también sitios con quilcas.

Precisamente, a partir de la necesidad de precisar la naturaleza de este tipo de evidencias, a partir del año 2017 realizamos una prospección restringida con el objetivo de determinar la variedad y distribución de los sitios arqueológicos con quilcas, en función al cual se pudo documentar 43 monumentos de este tipo (Fig. 1, Tabla 1); donde se incluyen petroglifos y pictogramas de diferentes periodos arqueológicos, además de muestras coloniales (Astete, Bastante y Echevarría López, 2016; Echevarría López y Bastante 2019; Bastante y Echevarría López, 2020). Estos hallazgos conforman un volumen de información considerable y nueva para el parque, y en general para cualquier área arqueológica circunscrita en la Región Cusco.

Los resultados de esta prospección fueron analizados preliminarmente, utilizando como base sitios con alta superposición de motivos, lo que permitió establecer una secuencia general de 29 fases de producción, y al menos nueve periodos gráficos para todo el parque (Tabla 2). Esta secuencia, estableció una referencia mínima y preliminar para los momentos de producción gráfica reconocidos en el SHM-PANM, pero no la duración de los mismos; por lo que la determinación temporal y la extensión de las

* Una versión en inglés de este artículo fue publicada en el libro *Machu Picchu in Context* (2022), con el título de "Quilcas in the Historic Sanctuary-National Archaeological Park of Machu Picchu: A New Line of Evidence for the Earliest Occupancy of the Middle Vilcanota Basin", por la editorial Springer. Esta versión, traducida por los autores, ha sido editada para esta versión.

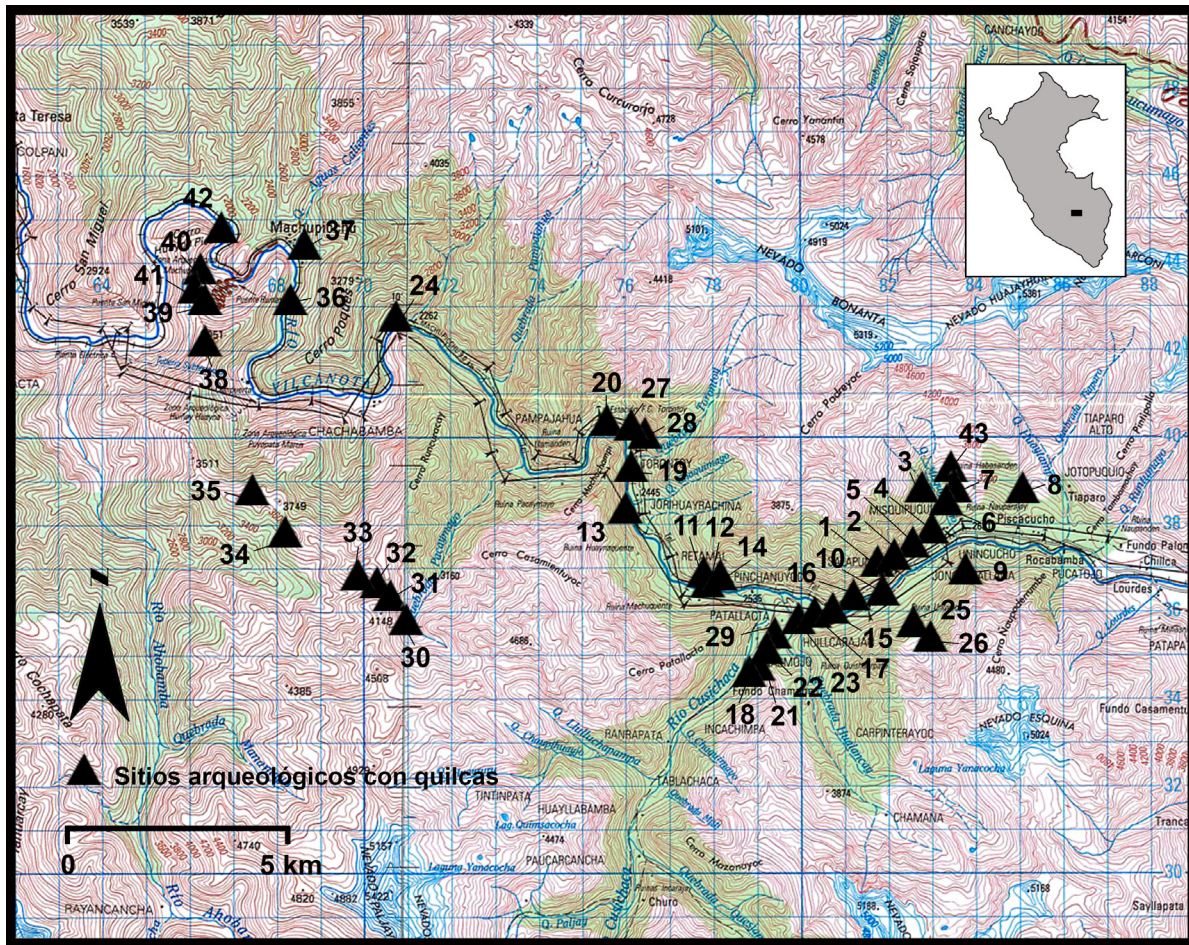


Figura 1. Mapa de ubicación de los sitios con quilcas del SHM-PANM. Basado en la Carta Nacional 27q y 27 r. Esc. 1:100,000. De acuerdo a la lista de sitios mencionados en la tabla 1.

fases de producción de quilcas todavía están pendientes.

En términos cronológicos, la secuencia alcanzada no es todavía muy indicativa, lo que se debe a la falta de elementos diagnósticos para una determinación temporal segura. En este sentido, el único marcador temporal alcanzado se obtuvo para el periodo V, fase 18, que consistió en una escena pictórica de la época Inka (Figs. 2 y 3), (Echevarría López y Bastante, 2019), la misma que se incluye en un muy complejo proceso de superposición gráfica. Como se puede inferir, la relación cronológica de la secuencia con la fase pictórica inka solo marca un punto intermedio en un largo proceso acumulativo, el que todavía debe ser mejor entendido en su temporalidad.

Dada las limitaciones en la muestra pictórica para el establecimiento de una secuencia más detallada, y de la carencia de otras referencias cronológicas, se comprende que queda mucho margen para avanzar en estos temas; especialmente en el aspecto cronológico, que es fundamental para poder establecer el contexto cultural de las quilcas del SHM-PANM.

Las quilcas de Isla Chico

El sitio arqueológico Isla Chico es uno de los más notables monumentos del SHM-PANM (Fig. 4). Se ubica en la ladera norte, margen derecha, del río Vilcanota, a la altura del kilómetro 81.7 de la vía férrea Cusco - Machupicchu (Fig. 5). El sitio es un yacimiento

multicomponente, con una de las secuencias de ocupación más largas del parque (Echevarría López y Bastante, 2025), que incluye evidencias de la época Marcavalle hasta la época inka (desde el Periodo Inicial hasta el Horizonte Tardío). La principal característica del sitio, desde el punto de vista de la ocupación, es el cambio y la transformación en el uso del espacio a través del tiempo.

Para nuestros fines, la ocupación más temprana es de enorme relevancia, pues muestra un complejo set de evidencias culturales, que incluye arquitectura, entierros, cerámica, elementos líticos, quilcas y desechos acumulados. En varios casos esta evidencia se articula de tal manera, que es claro que se trata de área domésticas; como las que se hallaron en las unidades de excavación 23 y 27 (Figs. 6 y 7), que fueron ejecutadas el año 2019. Los datos obtenidos a través de nuestras investigaciones permiten inferir que las quilcas formaron parte del set de artefactos relacionados al primer asentamiento del sitio, con una extendida ocupación doméstica.

Las investigaciones y trabajos e Isla Chico hasta el año 2020, permitieron descubrir seis lugares con quilcas en las plataformas 16a (IC1), 34 (IC2), 36 (IC3), 37 (IC4), 48 (IC5), y 54 (IC6) (ver Fig. 4), las que se suman a los tres sitios registrados previamente en los trabajos de prospección del año 2017, que son los sitios de Moqowasapoma en la margen derecha del río Cachimayu (Fig. 8), y los sitios de Miskipukio 2 y Miskipukio 3 (Fig. 9) en la margen izquierda del río Mizkipukio; todos adyacentes a Isla Chico (ver Fig.



Sitio	Nombre	Característica	Cronología
S1	Salapunku	Pictogramas y t'ooqs	Precolonial
S2	Machay Salapunku	Pictogramas	Precolonial
S3	Moqowasapoma	Petroglifos	Precolonial
S4	Salapunku Andén	Petroglifos	Precolonial
S5	Salapunku Vano	T'ooqs	Precolonial
S6	Miskipukio 1	Pictogramas	Precolonial
S7	Miskipukio 2	Petroglifos lineales y t'ooqs	Precolonial
S8	Ayapata	Pictogramas	Precolonial
S9	Yawarwaka	Pictogramas	Precolonial
S10	Riel Salapunku	Pictogramas	¿Moderno?
S11	Qoriwayrachina 1	T'ooqs	Precolonial
S12	Qoriwayrachina 2	Pictogramas	Precolonial
S13	Pampaqhawa 1	Pictogramas y t'ooqs	Precolonial
S14	Qoriwayrachina 3 / Cruces	Pictogramas	Colonial
S15	Cruz Meskay	Pictogramas	Colonial
S16	Qanamarka	Pictogramas	Moderno
S17	Wilkaraqay Tumba	Pictogramas	Precolonial
S18	Tunasmoko 1	Pictogramas	Precolonial
S19	Ñam Torontoy	Petroglifos	Precolonial
S20	Pampaqhawa 2	Pictograma	Precolonial
S21	Tunasmoko 2	Pictogramas	Precolonial
S22	Tunasmoko 3	Pictogramas	Precolonial
S23	Ñam Mizcay-Wilkaraqay	T'ooqs	Precolonial
S24	Cedrobamba	Pictogramas	Precolonial
S25	Qarpamayu 1	Pictogramas	Precolonial
S26	Qarpamayu 2	Pictogramas	Precolonial
S27	Pampaqhawa 3	Pictogramas	Precolonial
S28	Pampaqhawa 4	Pictogramas	Moderno
S29	Tunasmoko 4	Potholes	Natural
S30	Warmiwañusqa	Pictogramas	Precolonial y colonial
S31	Runkuraqay 1	Pictogramas	Precolonial
S32	Runkuraqay 2	Pictogramas	Colonial
S33	Runkuraqay 3	Pictogramas	Colonial
S34	Sayaqmarka	Pictogramas	¿Moderno?
S35	Ch'akiqocha	Pictogramas	Colonial
S36	Parawachayoq	Pictogramas	Precolonial
S37	Inkaterra	Pictogramas	Precolonial
S38	Pachamama	Pictogramas / Petroglifos	Precolonial
S39	Snake Rock (Roca de la serpiente)	T'ooqs/Petroglifos	Precolonial
S40	Sun Rock (Roca del sol)	Petroglifos	Precolonial
S41	Roca de los t'ooqs	T'ooqs/Petroglifos	Precolonial
S42	Qollpani	Pictogramas	Precolonial
S43	Miskipukio 3	T'ooqs	Precolonial

Tabla 1. Lista de sitios arqueológicos con quilcas en el SHM-Parque Arqueológico Nacional de Machupicchu.

1). Las quilcas de las plataformas 34 y 36 (Figs. 10 y 11) fueron las únicas que se hallaron en contextos sellados -no alterados-, lo que proveyó la información contextual necesaria para establecer la relación cultural de estos artefactos.

Todos los sitios con quilcas mencionados exponen un set gráfico compuesto por t'ooqs (cúpulas) y líneas incisas (Tabla 3). Tres sitios presentan exclusivamente líneas, tres presentan t'ooqs; y tres muestran ambos rasgos. Todas estas marcas están hechas sobre esquisto, una roca metamórfica suave que permitió el tipo manufactura. El

contexto de inclusión de las quilcas es diverso, pero esta variación se debe al proceso de cambio en el paisaje cultural a través de los años. A parte de las quilcas IC2 e IC3, la quilca con t'ooqs de IC4 (plataforma 37) se halló en un contexto secundario (Fig. 12), mientras que las de los otros espacios (IC1, IC5 e IC6) se han integrado al paisaje cultural tardío de la zona, habiendo sido cubiertas por sedimentos y líquenes a través de los años (Fig. 13).

El detalle más definido de estas evidencias, en el caso de las líneas, es el tipo de incisión cortante y biselada que las ha producido, dejando una impronta



Periodo ⁽¹⁾	Fase	Sitios arqueológicos y grupos formales ⁽²⁾								Característica general
		T2	S	P1	T1	Q3	I	Par	Pac	
IX ⁽³⁾	29					X				Abstracto geométrico; cruz del calvario y cruz latina con apéndices diagonales.
VIII	28	19	3	8						Abstracto-geométrico; motivos con pintura en área.
-	27	23			2/3		4?		1?	Abstracto-geométrico; líneas sinuosas y gruesas Abstracto geométrico; círculos concéntricos con apéndices lineales.
	26	21								Abstracto-geométrico; líneas rectas, cortas y diagonales (con posible zoomorfo).
	25	24								Abstracto-geométrico; rectángulos delineados.
VII	24	17		7						Abstracto-geométrico; lineal, recta larga y líneas cortas pareadas.
	23	18		7	1					Abstracto-geométrico; líneas punteadas.
	22	22								Abstracto-geométrico; líneas rectas y puntos.
VI	21	20	2	5						Abstracto-geométrico; líneas onduladas continuas de esquinas cuadrangulares.
-	20			4						Abstracto-geométrico y seminaturalista; formas simétricas, líneas y diseños antropomorfos en bandas.
	19			3						Abstracto-geométrico; lineal curvo de trazo grueso.
V	18	13								Seminaturalista y abstracto geométrico; antropomorfas de color rojo y formas (grecas) representativas.
IV	17	25								Abstracto-geométrico; líneas en arco rectangular.
	16	12								Abstracto-geométrico; lineal simple formando espacios cuadrangulares.
	15	15								Abstracto-geométrico; trapecio con pintura en área y forma delineada.
	14	7								Abstracto-geométrico; lineal, curvas y forma triangular.
	13	6					3			Abstracto-geométrico: pares de triángulos opuestos. Abstracto-geométrico; triángulo con esquinas redondeadas y rectángulo, pintura en área.
	12						2			Abstracto-geométrico; figuras compuestas en formas geométricas cerradas, cuadrángulos lineales compuestos.
	11						1			Abstracto geométrico; figuras compuestas con líneas rectas y curvas, formas abiertas.
-	10	8								Abstracto-geométrico y seminaturalista; antropomorfo, línea y otros motivos de factura irregular.
III	9	14	1							Seminaturalista; antropomorfo con brazos y dedos extendidos.
II	8	3/11		1				1		Seminaturalista; zoomorfo grande, tronco con pintura en área.
	7			6	5					Seminaturalista; zoomorfo grande, línea irregular.
	6	2			4					Seminaturalista; zoomorfo con cuerpo proporcionado orientado a la izquierda, cabeza con orejas.
	5	4								Seminaturalista; zoomorfo.
	4	1								Seminaturalista; zoomorfo con cuerpo alargado ancho, estilizado.
	3	5								Abstracto-geométrico, seminaturalista; zoomorfo irregular y forma lineal.
I	2	10								Abstracto-geométrico; lineal grueso irregular.
	1	9								Abstracto-geométrico; lineal compuesto, trazo delgado.

Tabla 2. Secuencia de producción de quilcas (pictogramas) para el SHM-Parque Arqueológico Nacional de Machupicchu.

(1) Principales periodos culturales en la producción de quilcas.

(2) Abreviaturas de los grupos arqueológicos: T2 (Tunasmoqo 2); S (Salapunku); P1 (Pampaqhawa 1); T1 (Tunasmoqo 1); Q3 (Qoriwayrachina); I (Inkaterra); Par (Parawachayoq); Pac (Pachamama).

(3) Color de relleno de las filas: Gris oscuro: saltos en las tendencias gráficas en la producción de quilcas. Gris claro: bloques o tendencias gráficas en la producción de quilcas. Blanco: momentos particulares en la producción de quilcas. Negritas: fase horizontalmente más extendida.



Figura 2. Parte del panel 4 con quilcas del sitio arqueológico de Tunasmoqo 2 mostrando una escena pictórica de la época inka. Fotografía por Gori-Tumi 2020, procesada con DStretch.



Figura 3. Detalle del personaje central de la escena de la época inka de Tunasmoqo 2. Fotografía por Gori-Tumi 2020, procesada con DStretch.

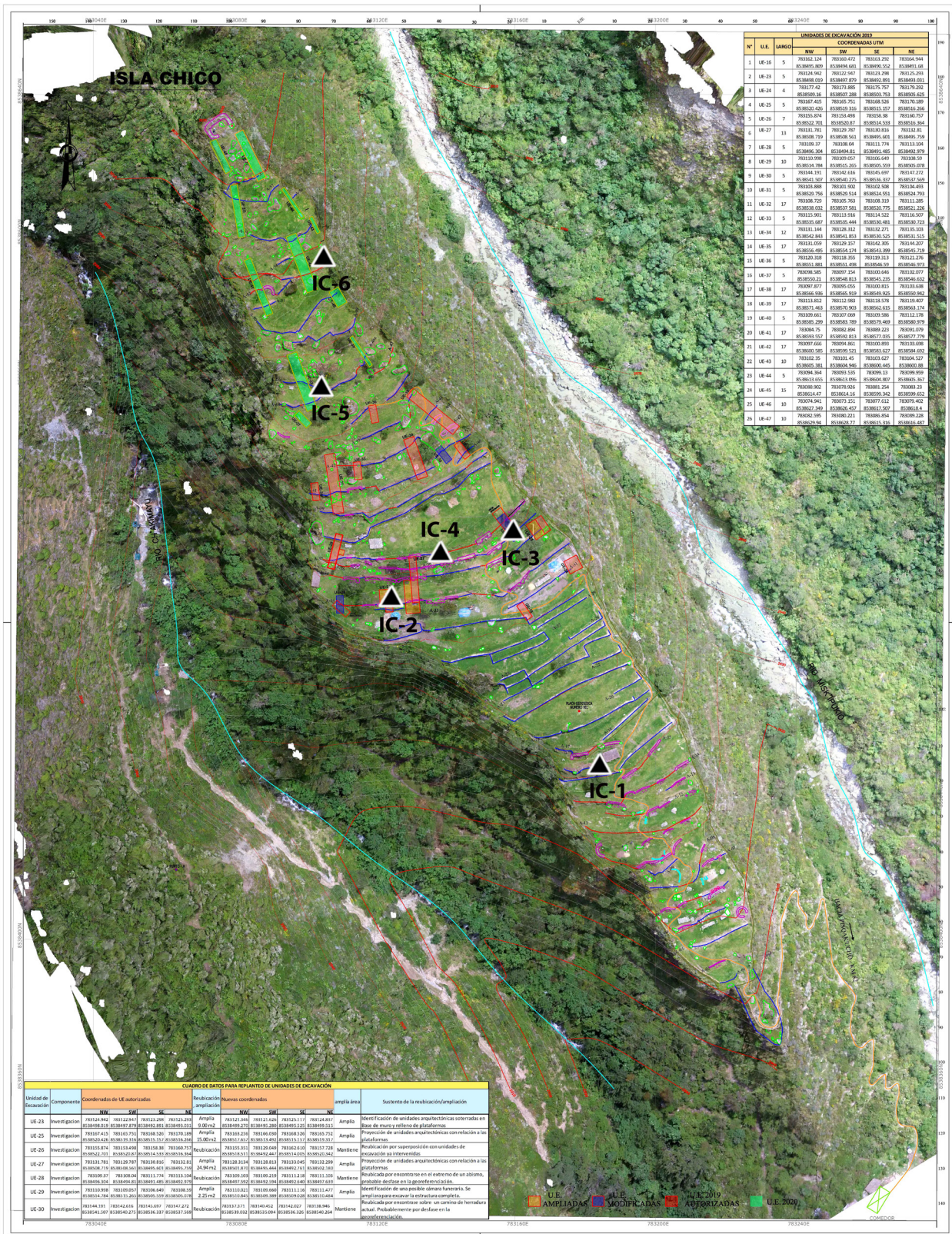


Figura 4. Mapa del sitio arqueológico de Isla Chico, basado en imagen de drone (PANM, 2019). El mapa incluye de distribución de los sitios con quilcas.

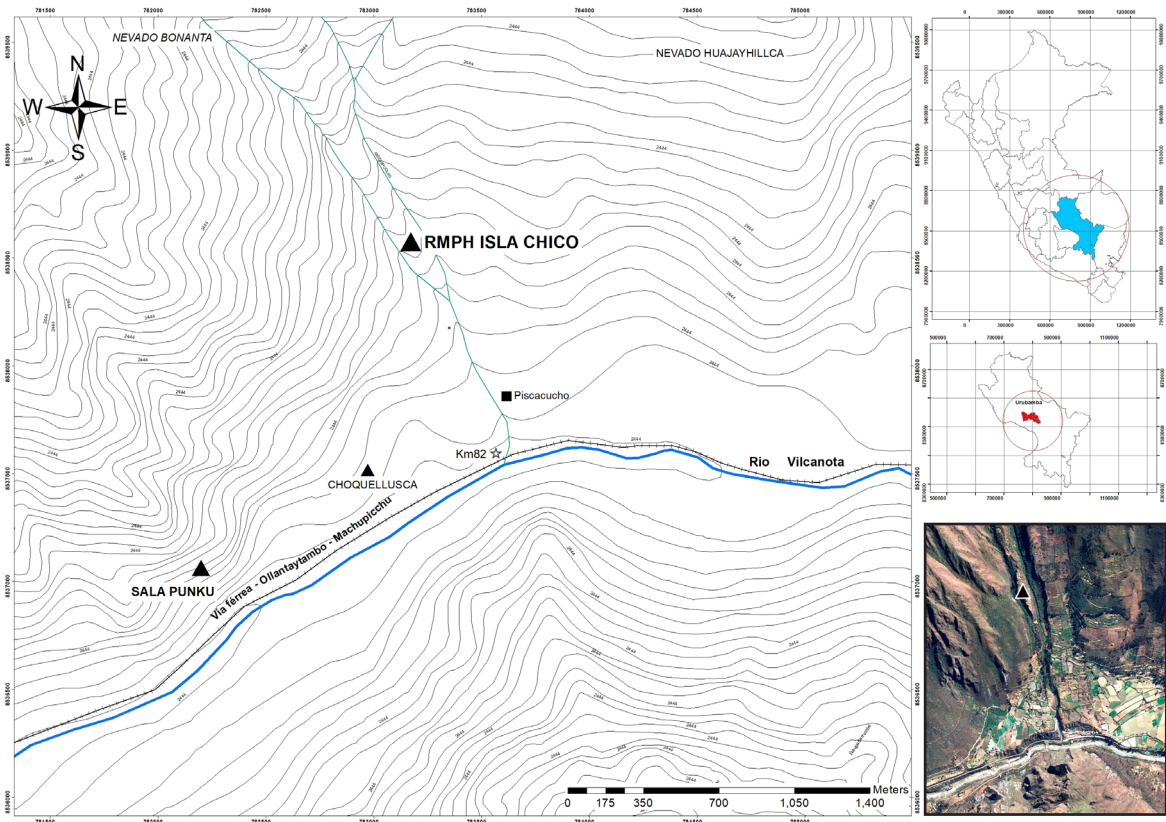


Figura 5. Mapa de ubicación del sitio arqueológico de Isla Chico (SHM-PANM).



Figura 6. Unidad de excavación 23, Isla Chico, mostrando una unidad doméstica completa del Periodo Inicial-Horizonte Temprano. La piedra mayor de la izquierda en el centro de la imagen contiene quilcas. Fotografía por Gori-Tumi 2019.



Figura 7. Unidad de excavación 26, Isla Chico, mostrando una unidad doméstica completa del Periodo Inicial-Horizonte Temprano, donde destaca la conservación de la arquitectura de la época. Fotografía por Gori-Tumi 2019.



Figura 8. Parte del panel 4 con quilcas del sitio arqueológico de Tunasmoqo 2 mostrando una escena pictórica de la época inka. Fotografía por Gori-Tumi 2020, procesada con DStretch.



Figura 9. Afloramiento con t'oqos del sitio arqueológico de Mizkipukio 3. Fotografía por Gori-Tumi 2020.



Figura 10. Roca con t'oqos y líneas (IC2), descubierta en la unidad de excavación 23. Fotografía por Gori-Tumi 2019.



Figura 11. Roca con líneas (IC3), expuesta en la unidad de excavación 27. Fotografía por Gori-Tumi 2019.



Figura 12. Roca con t'oqos rodeando una horadación natural (IC4), colocada como remate de un muro de contención, correspondiente al recinto 13 de Isla Chico. La roca se halla en contexto secundario. Fotografía por Gori-Tumi 2019.



Figura 13. Roca con t'ooqs y líneas (IC5) sobre un afloramiento de roca, el cual se halló cubierto con tierra y sedimentos. Fotografía por Gori-Tumi 2020.

en V muy diagnóstica. Esta línea empieza como un corte leve en los extremos, alcanzando su mayor profundidad hacia el centro de toda su extensión, donde es posible notar que se produjo la mayor fuerza de arrastre y corte. En todos los casos registrados se verificó este rasgo, especialmente en los sitios IC2 e IC3, que permanecieron enterrados y libres de líquenes y erosión (Figs. 14 y 15). Una vista microscopía revela incluso las estrias de producción del instrumento afilado que se usó para generar la quilcas. Los t'ooqs por su parte fueron producidos por percusión directa (Fig. 16); y si consideramos la piedra de la unidad de excavación 23 (IC2), estas marcas se hicieron luego que se produjeron las líneas incisas en algunos de los sitios (ver Fig. 14).

Dada la ubicación y las evidencias estratigráficas, técnicas y formales, se infiere que estamos frente a un mismo fenómeno gráfico, el cual se vincula a la ocupación más antigua de Isla Chico; cuya cerámica asociada corresponde a la civilización Marcavalle del Cusco.

Sitio	Quilcas			Contexto
	T'ooqs	Líneas	T'ooqs y líneas	
Moqowasapoma		X		Libre (Afloramiento)
Mizkipukio 2			X	Libre (Afloramiento)
Mizkipukio 3	X			Libre (Afloramiento)
IC1		X		Libre (Afloramiento)
IC2			X	Estratigráfico
IC3		X		Estratigráfico
IC4	X			Secundario
IC5			X	Libre (Afloramiento)
IC6	X			Libre (Afloramiento)
Total	3	3	3	-

Tabla 3. Lista de sitios con quilcas registrados en el sitio arqueológico Isla Chico y su entorno, incluyendo sus tipología y contexto de exposición.

Las quilcas de Marcavalle

Marcavalle es uno de los yacimientos arqueológicos más importantes del sur del Perú, y constituye el monumento tipo para la primera ocupación humana del valle de Huatanay en Cusco (Fig. 17). Aunque su descubrimiento e investigación se inician en la década del cincuenta, es recién a partir del año 2013 que el monumento recibe atención arqueológica sistemática de parte de la DDC-Cusco (Monrroy, 2019), lo que permitió expandir notablemente el entendimiento de esta civilización y sus aspectos socio-culturales, que se había basado casi exclusivamente en el análisis ceramográfico (Cf. Mohr 1977).

En Marcavalle se produjeron dos hallazgos que, para nuestros fines, son sumamente importantes. El primero se realizó entre los años 2014 y 2015, y comprendió dos rocas con t'ooqs y líneas incisas que formaron parte de un



Figura 14. Detalle de un agrupamiento de líneas y t'oqos sobre roca en el sitio de IC2, hallado en la unidad de excavación 23. Nótese el carácter biselado de las líneas. Fotografía por Gori-Tumi 2019.

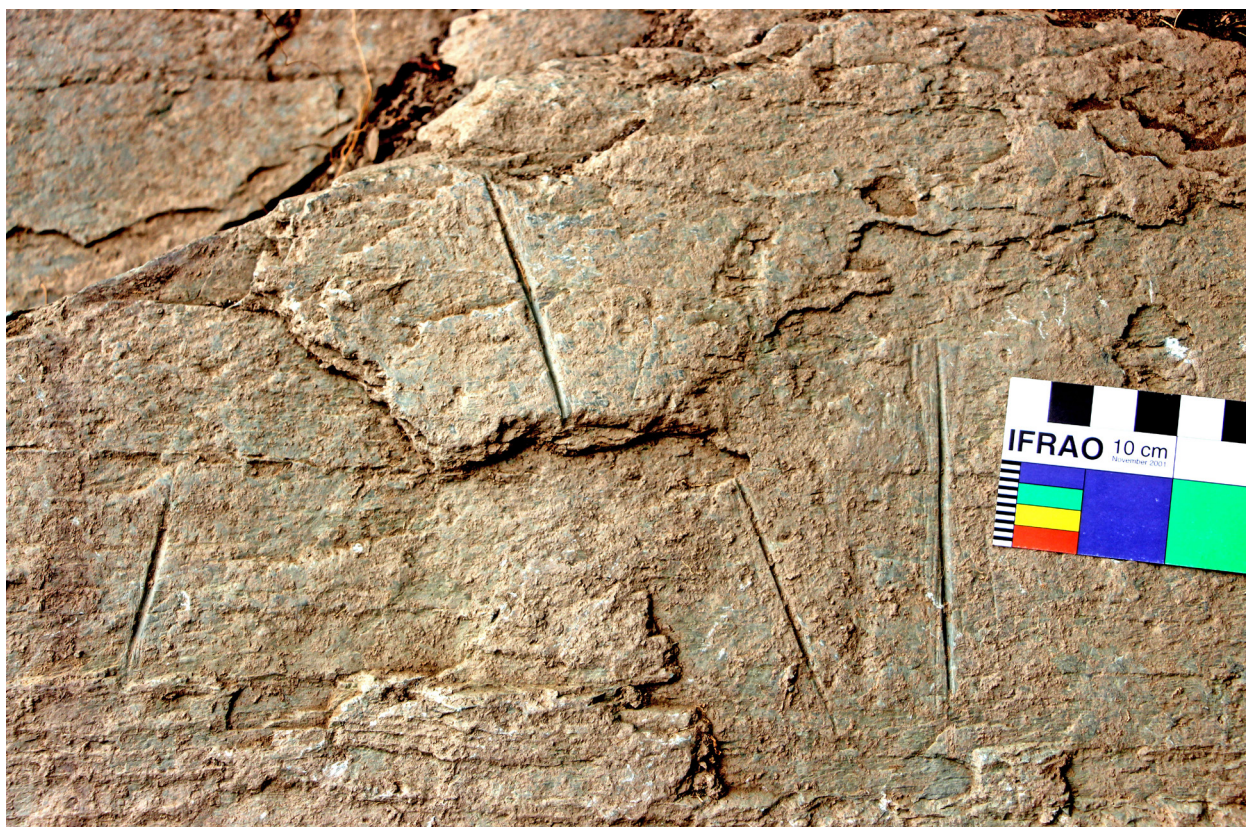


Figura 15. Detalle de un agrupamiento de líneas incisas sobre roca, expuestas en el sitio de IC3, hallado en la unidad de excavación 27. Nótese el carácter biselado de las líneas. Fotografía por Gori-Tumi 2019.



Figura 16. Detalle de un agrupamiento de t'oqos producidos por percusión sobre roca en el sitio de IC5. Fotografía por Gori-Tumi 2019.

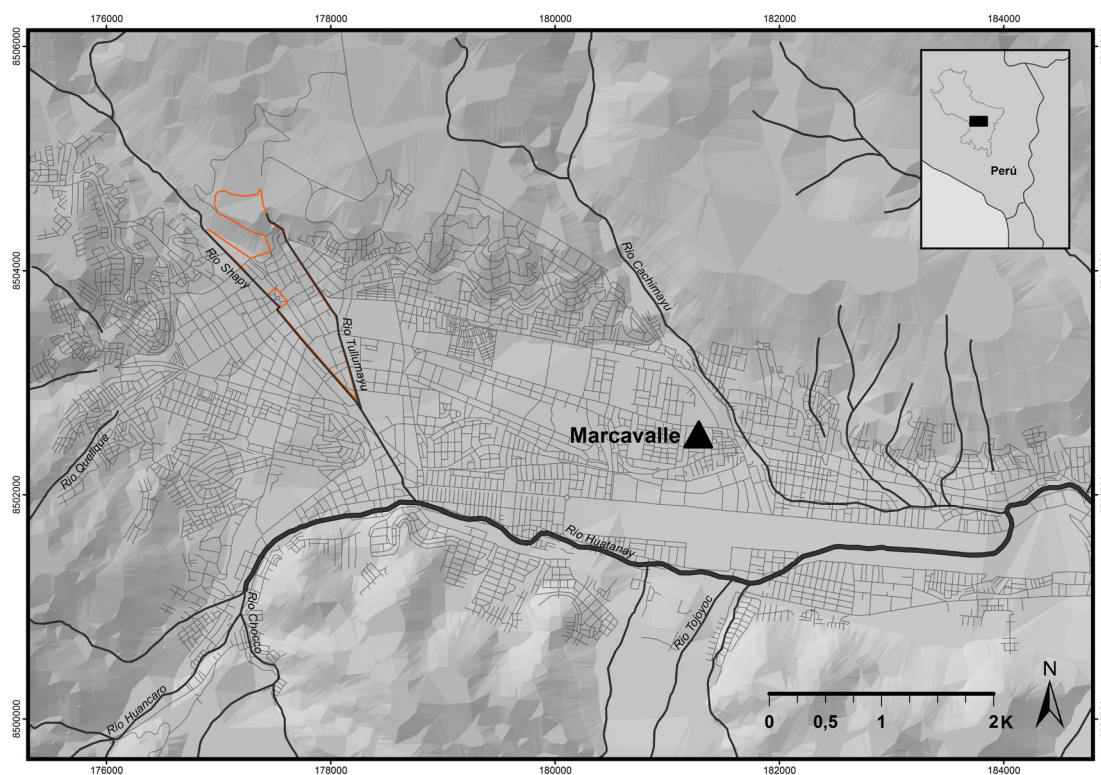


Figura 17. Mapa de ubicación del sitio arqueológico Marcavalle. Proyecto Marcavalle 2017.



contexto funerario múltiple (Fig. 18), (Echevarría López y Monrroy 2019). Y un segundo hallazgo, realizado el año 2018, que consistió en una roca con líneas incisas, recuperada en el rasgo R7002 de la unidad 7 excavada ese mismo año (Fig. 19).

Las quilcas del contexto funerario (CF 138C) consistieron en dos rocas de arenisca con bordes redondeados de aproximadamente 50 cm de diámetro, las cuales se hallaron cubiertas completamente por t'oqos y hoyos naturales (Fig. 20). Los t'oqos, de diferentes dimensiones, fueron producidos por percusión con una distribución aparentemente aleatoria. Debido a la diferencia de pátina en las facetas, se infiere que las rocas fueron utilizadas mediante la exposición diferenciada de sus superficies; es decir cambiando de posición en su contexto original de uso.

De ambas rocas, solo una mostró un área con incisiones cortantes biseladas, la cual estuvo superpuesta por t'oqos. Estas incisiones tuvieron un diámetro aproximado de 3 a 4 cm (Fig. 21) disponiéndose de forma paralela y convergente. Debido a su mala conservación, algunas de las líneas han perdido su trazo biselado, pero este se puede inferir a través de las marcas que han conservado mejor este rasgo. En dicha muestra destaca la concentración y el parámetro formal de las líneas, que parecen haber sido desplazadas por la producción masiva de t'oqos luego de sus primeros usos; lo que se desprende por la superposición de marcas. De esta manera, las líneas fueron relegadas a una sección marginal de la roca.

En el caso de la segunda muestra, como mencionamos, esta fue recuperada de la unidad de excavación 7, donde se documentó en asociación a un contexto arquitectónico

(Fig. 22). El artefacto se halló empotrado en argamasa, junto a otras piedras sin marcas, aparentemente formando parte de una estructura tipo muro. El lítico, también de arenisca, mostró una faceta expuesta plana de 19 cm de diámetro, la que se fue cubierta por 9 líneas rectas, paralelas y diagonales; cuya factura técnica expuso una incisión biselada en forma de V. En este caso, el detalle técnico es extremadamente claro, lo que se puede notar en la línea diagonal más grande, cuyo bisel está inclinado, resaltando la pared derecha del canal; y en la línea horizontal mayor, que corta todas las demás líneas rectas y paralelas (Fig. 23).

Como en el caso del ejemplo anterior, al ardid técnico es inconfundible. Cuando se retiró esta pieza, se halló otra línea incisa con las mismas propiedades en la faceta enterrada, lo que indica que estamos, igual que en el caso anterior, frente a un artefacto mueble, que ha cambiado de posición para su uso. Este detalle particular, permite establecer una relación funcional con las quilcas halladas en el contexto funerario; que también contiene líneas incisas biseladas en una de sus facetas.

El contexto arqueológico de correspondencia de estos artefactos es, sin ninguna discusión, la del asentamiento inicial o formativo de Marcavalle (1100 - 700 aEC), el cual se vincula a una cerámica muy diagnóstica (para una referencia a la complejidad cerámica se puede ver Morh, 1977; Monrroy, 2014, 2016). Para nuestros fines, es importante ponderar que el sitio de Marcavalle expone un contexto de ocupación cultural único, que, más allá de las complejidades estratigráficas (Echevarría López, Vera y Carbajal; 2019), confiere a las quilcas una situación temporal uniforme y definida.



Figura 18. Contexto funerario CF138C, sitio arqueológico Marcavalle. Notar la roca con t'oqos asociada a los restos óseos. Fotografía por Luz Marina Monrroy 2015.



Figura 19. Rasgo 7018, roca con quilcas lineales incisas. Sitio arqueológico de Marcavalle. Fotografía por Gori-Tumi 2018.

La nueva evidencia y la secuencia de quilcas del Parque Arqueológico Nacional de Machupicchu

Arqueológicamente hablando, las quilcas del sitio de Isla Chico son las únicas evidencias de su tipo en el Parque Arqueológico de Machupicchu, que han sido halladas en un contexto estratigráfico no disturbado, lo que las ubica hasta el momento como las más antiguas de esta área. Aunque esto permite incorporar una nueva referencia temporal para estimar la longevidad para la producción general de quilcas del parque, su relación con la secuencia de quilcas propuesta (Bastante and Echevarría López 2019) es todavía insegura, principalmente porque ésta fue construida íntegramente con pictogramas. La exclusión de todos los sitios con petroglifos (ver Tabla 1), se debió al hecho de no hallarse un parámetro de correlación cultural o temporal con los contextos pictográficos que se muestran en la secuencia (ver Tabla 2).

Hasta este punto, no obstante, es claro que los hallazgos de Isla Chico ya permiten articular un conjunto de evidencia, el cual puede ser contrastado con las fases gráficas de la secuencia hecha sobre material pictográfico. A este conjunto se le puede añadir el sitio de Ñam Mizcay-Wilkaraqay, cuyos t'oqos se relacionan con los del Isla Chico a nivel de soporte y rasgos técnico-figurativos. Desde un punto de vista formal, las

quilcas de Isla Chico configuran un corpus gráfico individual, de carácter abstracto-geométrico.

En la secuencia (Tabla 2) se puede ver una alternancia entre estadios de representación abstracto-geométrico y seminaturalista (zoomorfo y antropomorfo), con una tendencia histórica de carácter abstracto-geométrico. Si las quilcas de Isla Chico son parte de esta tendencia, entonces se puede especular que los t'oqos de este sitio corresponden a las primeras fases de la secuencia; al menos desde el periodo 3, posterior a la fase 8 (fase esta última, vinculada a la representación de motivos zoomorfos con pintura en área [Fig. 24]). Como se entiende, esta es una asignación preliminar ya que se puede esperar que algunas evidencias pictóricas sean mucho más antiguas que las quilcas de Isla Chico, que han sido elaboradas en una piedra suave como es el esquisto. Los petroglifos que hemos examinado en el SHM-PANM solo implican un estado temprano de producción de quilcas, el más antiguo desde el punto de vista de una excavación arqueológica particular, pero no son necesariamente las evidencias gráficas más antiguas del área.

Discusión

Las quilcas son, desde hace pocos años, una novedad en el debate arqueológico del Parque Arqueológico Nacional de Machupicchu. Este material, a pesar que se conoce desde 1912 (Bingham 1913), nunca ha constituido un elemento cultural diagnóstico para la arqueología local, ni se le ha utilizado para realizar inferencias de carácter histórico. Esto se debe a la falta de interés de los arqueólogos e investigadores en dotar a este artefacto de las propiedades que permitan su uso heurístico. Desde el año 2017, los trabajos y hallazgos realizados por los investigadores del PANM han cambiado esta realidad, incorporando las quilcas en la discusión intelectual sobre Machupicchu, así como fomentando su valor académico.

Como ya hemos mencionado, las quilcas no son una novedad, mas sí su definición contextual en la arqueología del área. El hallazgo de un tipo particular de quilcas, localizado entre la cuenca de Mizkipukio y Chakimayu, tanto al aire libre como en contextos arqueológicos sellados, configuró el primer corpus clave para la caracterización arqueológica de la evidencia; el mismo que fue contrastado con los hallazgos realizados en el monumento arqueológico de Marcavalle en Cusco. Esto ha permitido realizar una formalización artefactual del material, una definición fenomenológica si se quiere, y a su vez, determinar el contexto de articulación



Figura 20. Dos rocas con t'oqos y líneas incisas excavadas entre el año 2014 y 2015 en el contexto funerario CF138C, Marcavalle, recuperadas el año 2016. Fotografía por Gori-Tumi 2016.



Figura 21. Detalle de las líneas incisas biseladas de una de las rocas con quilcas recuperada en el contexto CF138C de Marcavalle. Fotografía por Gori-Tumi 2018.



Figura 22. Estructuras descubiertas en la unidad de excavación 7, sitio arqueológico de Marcavalle. En la parte central de la imagen, estructura derecha, se halló la quilca, empotrada en la argamasa. Fotografía por Gori-Tumi 2018.



Figura 23. Vista a detalle, insitu, de la quilca descubierta en la unidad 7 del sitio arqueológico de Marcavalle, cuya faceta expuesta se halló marcada con líneas incisas biseladas (rasgo 7018), Fotografía por Gori-Tumi 2018.



Figura 24. Quilca (pictograma) correspondiente a la fase 8, periodo II de la secuencia general de quilcas del SHM-PANM. Panel 1 del sitio arqueológico de Pampacahua 1. Fotografía por Gori-Tumi 2017, procesada con DStretch.



cultural del artefacto. En conjunción con Marcavalle, la definición técnica del material permite considerar a estas evidencias como un artefacto diagnóstico de la ocupación más temprana del Parque Arqueológico Machupicchu; con implicancias en el establecimiento de relaciones culturales y temporales a nivel regional.

La situación de este tipo de quilcas, líneas incisas biseladas y t'oqos, tanto en contextos sellados como al aire libre, tiene que ver con el largo y voluminoso proceso de transformación el paisaje cultural del parque, al menos desde el Periodo Inicial (circa 1800-800 aEC) en que se verifican los más antiguos ensamblajes de artefactos relacionados a la civilización Marcavalle. Como se puede inferir por las excavaciones, estas quilcas fueron cubiertas por sedimentos de otras épocas hasta la era colonial; y fuera de estos contextos se mantuvieron expuestas sobre soportes aislados, apartados de las zonas donde se realizaron los cambios espaciales por las sucesivas ocupaciones humanas del área.

Aunque la cronología asignada para los petroglifos es temprana, su correlación con la secuencia de pictogramas del parque todavía debe ser mejor evaluada. Aunque se puede estimar que estos materiales son contemporáneos a una de las fases iniciales de producción de pictogramas, debido a su lenguaje abstracto geométrico, no podemos afirmar que estamos frente a la fase inicial de quilcas de la zona. El umbral tafonómico para los petroglifos, es decir el momento en que esta evidencia comienza a manifestarse (Bednarik 1997: 163), está por ahora en el Periodo Inicial, pero este umbral no tiene por qué ser igual para los pictogramas, cuya conservación no está condicionada por los mismos aspectos físico ambientales. Los ejemplos más conocidos de pictogramas en los Andes superan los cinco mil años de antigüedad (Ravines 2016), por lo que se puede esperar otra cronología para las fases iniciales de la secuencia de pictogramas del parque arqueológico, cuyo ensamblaje cultural es todavía desconocido.

El hecho que exista una extensa variación formal en las quilcas del Parque Arqueológico de Machupicchu es algo muy relevante respecto de su ocupación humana, ya que expone una compleja dinámica social de la cual no se tenía un conocimiento previo; especialmente para una época tan temprana en la historia cultural de la zona. Como se ha podido ver, los petroglifos no son excluyentes a la producción de pictogramas, y debemos entender estos materiales como una variación formal de un comportamiento cultural muy arraigado y definido para las poblaciones antiguas del Cusco.

Conclusiones

Este trabajo continúa reforzando la premisa analítica base de que las quilcas constituyen un material arqueológico fundamental y de alta complejidad cultural. Ello se observa en la diversidad de contextos arqueológicos en las que aparecen, especialmente en las ocupaciones tempranas del Parque Arqueológico Nacional de Machupicchu. Las investigaciones vienen demostrando, además, que las quilcas forman parte central del ensamblaje cultural de las primeras ocupaciones humanas de la región, vinculadas con la tradición Marcavalle, cuyo centro más conocido se ubica en el valle del Huatanay (Cusco).

Por su especialización formal y tecnológica, las quilcas del sitio arqueológico de Isla Chico (t'oqos y líneas incisas

biseladas) conforman un conjunto artefactual singular y claramente definido. Esta condición permite reconocerlas como un material diagnóstico tanto en términos cronológicos como culturales. Dicha interpretación se sustenta en sus propiedades intrínsecas y en su posición estratigráfica, documentada con claridad durante las excavaciones en Isla Chico y Marcavalle. En consecuencia, este material adquiere un estatus estratégico para la arqueología del Cusco y su potencial para sostener inferencias de carácter histórico debe asumirse plenamente y ser considerado con mayor prioridad.

A la luz de los avances recientes en el estudio de las quilcas del Parque Arqueológico Nacional de Machupicchu, corresponde reintegrarlas de manera explícita en las discusiones sobre el paisaje cultural del Cusco y del sur del Perú, reconociendo su valor interpretativo. De esta manera, las quilcas se consolidan como una línea de evidencia decisiva, con capacidad para reorientar y profundizar nuestra comprensión de las primeras ocupaciones y de los procesos culturales tempranos en la región, abriendo un campo de investigación de primera importancia para el futuro.

Gori-Tumi Echevarría López

Universidad Nacional San Luis Gonzaga de Ica

Jefe del Componente de Investigación del Monumento Arqueológico de Isla Chico, 2019-2020. Parque Arqueológico Nacional de Machupicchu, Cusco, Peru

gori.echevarria@unica.edu.pe

<https://orcid.org/0000-0001-8332-979X>

José. M. Bastante

Director de Investigaciones en el Santuario Histórico de Machupicchu 2013-2023

jose.bastante@gmail.com

<https://orcid.org/0009-0003-4423-1871>

REFERENCIAS

- ASTETE, Fernando., BASTANTE, José. M. & ECHEVARRÍA LÓPEZ, Gori-Tumi. 2016. Quilcas en el Santuario Histórico de Machupicchu-Parque Arqueológico Nacional de Machupicchu: análisis y perspectivas arqueológicas. *Revista Haucaypata* 11: 62-86.
- BASTANTE, José. M. 2016 Investigaciones interdisciplinarias en la llaqta de Machupicchu. *Arqueología y Sociedad* 32: 267-276.
- BASTANTE, José. M. & ECHEVARRÍA LÓPEZ, Gori-Tumi. 2019 Las quilcas del Santuario Histórico-Parque Arqueológico Nacional de Machupicchu: evaluación y secuencia arqueológica preliminar. En J. M. Bastante y F. Astete (Ed.), *Machupicchu, Investigaciones Interdisciplinarias*, pp. 137-182. Dirección Desconcentrada de Cultura de Cusco, Cusco.
- BEDNARIK, Robert. 2007 *Rock Art Science, The Scientific Study of Palaeoart*. Aryan Books International, New Delhi.
- BINGHAM, Hiram. 1913. *In the Wonderland of Peru. The Work Accomplished by the Peruvian Expedition of 1912, under the Auspices of Yale University and the National Geographic Society*. The National Geographic Magazine XXIV(4): 387-573.
- ECHEVARRÍA LÓPEZ, Gori-Tumi & BASTANTE José M. 2019 Una escena pictórica de la época Inka en el Parque Arqueológico Nacional de Machupicchu. *Qillqana. Revista arqueológica del Cusco* 1(1): 64-85.
- ECHEVARRÍA LÓPEZ, Gori-Tumi & BASTANTE José M. 2025. La secuencia cultural del sitio arqueológico de Isla Chico, Parque Arqueológico Nacional de Machupicchu, Cusco, Perú. *Llalliq* 5(1): 43-67. <https://doi.org/10.32911/llalliq.2025.v5.n1.1245>
- ECHEVARRÍA LÓPEZ, Gori-Tumi & MONRROY, Luz Marina. 2019. T'oqos



- o cúpulas del período Formativo en Cusco, Perú: un examen artefactual tecnológico - comparativo. En P. Van Dalen (Ed.), *Recientes Investigaciones sobre Sitios con Quilcas o Arte Rupestre en el Perú* (pp. 9-24). Lima: Juan Gutemberg Editores - Impresores.
- ECHAVARRÍA LÓPEZ, Gori-Tumi; VERA, Cinthia & CARBAJAL, Yolanda. 2019. Análisis de la secuencia estratigráfica del sector central del sitio de Marcavalle (Cusco-Perú). *Saqsaywaman* 10: 31-50.
- MOHR, Karen. 1977. *Marcavalle: the ceramics from an Early Horizon site in the Valley of Cusco, Peru, and implications for South Highland socio-economic interaction*. (Tesis de doctorado). Universidad de Pensilvania, Pensilvania.
- MONRROY, Luz Marina. 2014. *Proyecto de Investigación Arqueológica con Excavación Zona Arqueológica Marcavalle - 2013. Informe Final*. Dirección Desconcentrada de Cultura de Cusco.
- MONRROY, Luz Marina. 2016. *Programa de Investigación Arqueológica Marcavalle 2014 - 2018, Periodo 2015, Agosto - Diciembre. Informe Final*. Dirección Desconcentrada de Cultura de Cusco.
- MONRROY, Luz Marina. 2019. Repensando Marcavalle, Cusco, Perú. Nuevos enfoques e investigación arqueológica. *Saqsaywaman* 10: 13-29.
- RAVINES, Rogger. 2015. Toquepala arqueología. *Boletín de Lima*, XXXVII (182).

BOLETÍN APAR

BOLETÍN OFICIAL DE LA ASOCIACIÓN PERUANA DE ARTE RUPESTRE (APAR)

MIEMBRO DE LA FEDERACIÓN INTERNACIONAL DE ORGANIZACIONES DE ARTE RUPESTRE (IFRAO)

[HTTP://SITES.GOOGLE.COM/SITE/APARPERU/](http://sites.google.com/site/aparperu/)



Desde el año 2009