

## Concavidades circulares en el arte rupestre de la cuenca del río Cachiyacu. Loreto, Perú\*

GORI TUMI ECHEVARRÍA LÓPEZ

### Introducción

El presente trabajo expone el estudio de un grupo de petrograbados asociados a representaciones circulares cóncavas (cúpulas) descubiertas en la cuenca del río Cachiyacu, en la amazonía peruana. Sitio arqueológico bautizado con el nombre de Chayahuita. Estas evidencias forman parte de un amplio conjunto de imágenes grabadas las cuales incluyen numerosas y variadas figuraciones, conformando un extraordinario y altamente complejo sitio de arte rupestre.

Dado que este es un estudio arqueológico definido, el argumento de este texto incidirá básicamente en el análisis multivariable de las imágenes grabadas en el que las figuraciones de concavidades se inscriben, incluyendo un examen de su contexto de aparición y una reflexión analítica sobre su contexto arqueológico. El resultado de este estudio expone claramente la singularidad y el valor de este material cultural amazónico que recién se está empezando a comprender en forma detallada.

### Antecedentes

#### El sitio arqueológico Chayahuita

Este sitio arqueológico se encuentra en la cuenca baja del río Cachiyacu, el cual corresponde a la cuenca del río Huallaga en la vertiente oriental amazónica norcentral del Perú. Se ubica en lo que podría considerarse una yunga baja fluvial caracterizada por el bosque húmedo primario, y una geomorfología semiabrupta con colinas leves y pequeñas quebradas colectoras (Fig. 1).

El sitio se encuentra al inicio de una pequeña quebrada en la confluencia de un riachuelo y colinas montañosas, consistiendo en un grupo de tres piedras rodadas de arenisca dispuestas en forma radial sobre una pequeña meseta en la margen izquierda del mencionado riachuelo (Figs. 2 y 3). Aunque hay grabados en las tres grandes piedras la mayoría de los motivos se encontraron entre la abertura mayor, más obtusa, de la disposición radial orientada en forma general hacia el suroeste.

La intervención en el sitio se hizo como parte de una evaluación arqueológica en la que el autor participó en el año 2002,

habiéndose hecho un registro sistemático durante varios días de campamento en la zona. La evaluación concluyó, hasta donde pudo hacerse una exploración visual, que el sitio es un yacimiento arqueológico de carácter rupestre cuyo valor es excepcional por la cantidad, variedad y calidad de sus grabados, recomendándose su salvaguarda y protección inmediata.

### La investigación

Los trabajos del 2002 (Echevarría, 2006) nos proveyeron una clasificación primaria de las representaciones por grupos con significado cultural, arreglados en una secuencia temporal interna de tres fases de desarrollo de grabados en el sitio. Los tres grupos llamados “No Esquemático Naturalista”, “Esquemático Geométrico”, y “Esquemático Geométrico Naturalista” se ubicaron en ese orden después de una evaluación general multivariable que incluyó un análisis artefactual (de las características intrínsecas de los grabados), un análisis de superposición, y un análisis locacional basado en perspectiva visual (Tabla 1).

Uno de los grupos aislados presentó un conjunto

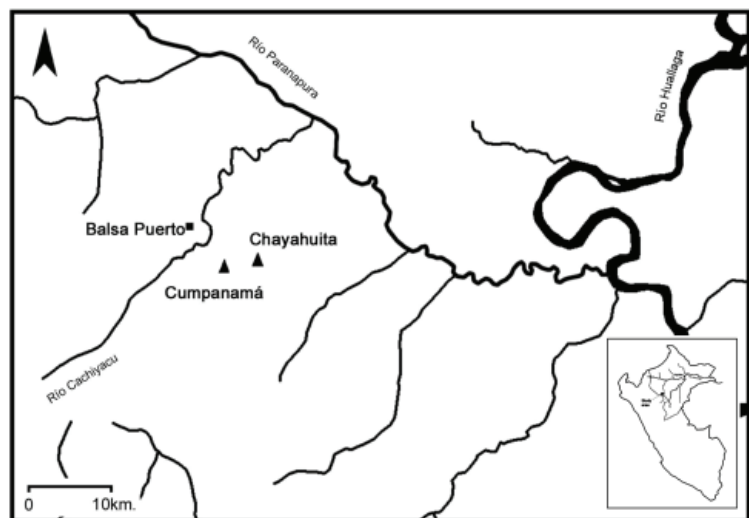


Figura 1. Ubicación de la zona de estudio y de los sitios arqueológicos mencionados en el texto. Dibujo por Gori Tumi.

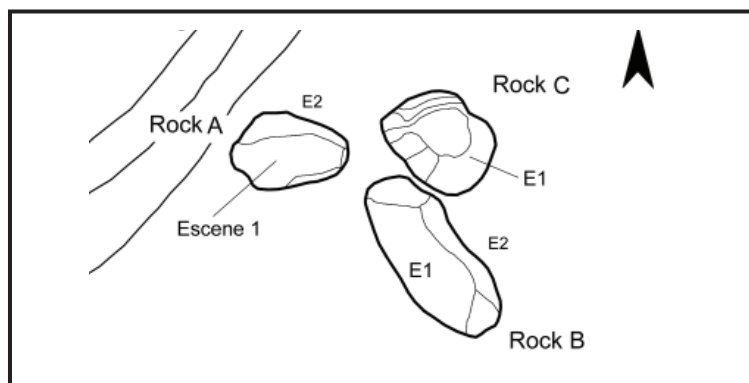


Figura 2. Croquis del sitio arqueológico.

\* Publicado originalmente en inglés con el título "Circular concavities in the rock art of the Cachiyacu river valley, Loreto, Peru", en: Roy Querejazu Lewis and Robert Bednarik (Eds.), *Mysterious Cup Marks, Proceeding of the First International Cupule Conference.*, pp. 75-84. BAR International Series 2073, England, 2010.



Figura 3. Vista general del sitio hacia el suroeste, desde la cima de la piedra 3. Foto Gori Tumi 2002.

Grupos	Características básicas
Esquemático Geométrico Naturalista	Formas geométricas puras y esquemas geométricos naturalistas, alto uso de concavidades de gran factura
Esquemático Geométrico	Formas geométricas cuadrangulares en bandas horizontales
No Esquemático Naturalista	Formas oblongas no esquematizadas, rasgos naturalistas

Tabla 1. Mayores tendencias representativas, distinguidas en grupos con implicancias culturales, determinadas en el sitio Chayahuita.

de representaciones distintivas que incluían múltiples características particulares, destacando de manera relevante la técnica de ejecución, la forma, la escala, el estilo representativo, y la ubicación espacial; es decir, casi la totalidad de rasgos significativos considerados en el análisis. El grupo demostró ser altamente excluyente resultando además el más tardío de la serie, es decir, el grupo “Esquemático Geométrico Naturalista”.

Aunque como hemos señalado el grupo resultó excluyente, este mostró un elemento distintivo totalmente original en términos formales respecto a los demás motivos de su grupo, el cual constituyó en esencia el rasgo visualmente más importante del conjunto: las concavidades circulares (cúpulas). Estas concavidades se hallaron incluidas en diseños complejos altamente esquematizados sin paralelos representativos en los otros grupos aislados.

A pesar de que es evidente que los resultados del registro inicial fueron significativos, no se pudo realizar un análisis profundo de las representaciones en ningún grupo específico. Así, es claro que las principales consideraciones advertidas tienen un valor normativo poniendo de relieve en forma comprensiva un material arqueológico altamente complejo y de difícil acceso. Este nuevo análisis apunta a complementar este logro examinando más en detalle el grupo que incluye las notables concavidades.

### Las concavidades y su contexto artístico

Como dijimos, el grupo en el que las concavidades se encuentran fue llamado “Esquemático Geométrico

<sup>1</sup> El nombre del grupo sobre la base de la clasificación analítica en la que esta distinción se basa, indica siempre la tendencia mayor en la representación artística. Esto no quiere decir que se obvien otras tendencias figurativas menos populares, las cuales generalmente son incluidas explícitamente en discusión.

Naturalista”, nombre que indica la tendencia figurativa mayor de este conjunto<sup>1</sup>. Este grupo es, sin embargo, altamente definitorio caracterizándose primariamente

por su contenido fuertemente geométrico y por la presencia de imágenes altamente esquematizadas de formas naturalistas, zoomorfas o antropomorfas.

A diferencia de los otros grupos con numerosos grabados incluidos, este conjunto presentó un número limitado de motivos, los cuales se distribuyeron en las tres escenas principales y sobre las tres piedras con grabados del sitio. El número de motivos y su presentación en las escenas puede establecerse de la siguiente manera:

Piedra A, Escena 1: 10 motivos; Escena 2: 1 motivo.  
Piedra B, Escena 1: 3 motivos (cuenta sin confirmar)  
Piedra C, Escena 2: 1 motivo.

Según la cuenta el conjunto total incluyó al menos 15 motivos, los cuales mostraron una locación y distribución variada dependiendo de su soporte, destacando básicamente por su fuerte vinculación formal estilística. Aunque el conjunto se caracterizó inicialmente por la presencia de los motivos con concavidades, existe una variación de rasgos que singularizan notablemente al grupo además de este elemento, incluyéndose en un contexto representativo complejo, el cual vamos a tratar de definir en el siguiente análisis.

### La locación

De las tres rocas con motivos correspondientes a este grupo solo la piedra A presentó un arreglo definido de motivos respecto a su situación en el soporte, por lo que sirvió de base comparativa para la distinción de la locación de motivos. Así en la piedra B los motivos se organizaron de manera aleatoria, y en el caso de la piedra C de la misma forma pero en una posición no observable desde el punto base usado para describir la localización de los petroglifos. Como puede advertirse la ubicación en todos los casos esta definida sobre la perspectiva visual primaria, arbitrariamente situada al suroeste de la abertura principal de la disposición de las piedras.

La piedra A mostró un arreglo lineal horizontal ascendente de motivos siguiendo la faceta más expuesta (M2, M3, M4, M5, M6, y M7), presentando en general un rumbo derecho dentro de los límites de la escena más destacada, la cual es siempre la que se ubica frente a la abertura (Fig. 4). Otros motivos se alternan generalmente sobre la línea principal de imágenes (M2, M3, M4 y M5) conformando una escena particular, la cual se superpone claramente a imágenes anteriores con la que compone otra escena mucho más compleja (Fig. 5).



Figura 4. Vista lateral de la piedra A. Foto Gori Tumi 2002.

Existen más motivos relacionados, pero se ubican en partes no visualmente accesibles de la piedra A, tal como la cima o la faceta posterior de la roca; esta escena 2 es claramente menos poblada, pero incluye al menos un motivo (M1) (Fig. 6) definido y asociado al grupo. En el caso de la piedra C solo se ha documentado un motivo, el cual se encontraba formado un par con otro motivo perteneciente a otro grupo; ubicándose en su escena sobre un extremo de la superficie de la piedra sin perspectiva visual, a menos que uno suba al soporte.



Figura 5. Vista parcial de la escena 1, de la piedra A. Foto Gori Tumi 2002.

La piedra B (Fig. 7), ampliamente poblada por motivos de los otros dos grupos ha soportado también motivos de esta particular agrupación (Esquemático Geométrico Naturalista), aunque solo se han documentado fehacientemente tres. Estos se encuentran dispuestos en forma aleatoria sobre la escena principal de esta roca, claramente superponiéndose a motivos anteriores, con los que llega a formar una escena altamente poblada y la más compleja de todo el sitio.

Es claro que exceptuando la piedra A la ubicación de motivos en las otras piedras ha seguido un patrón variado en sus propios soportes, aunque hay que reconocer, sin embargo que, salvo la locación lineal uniforme de los principales motivos en esta piedra, varios otros motivos se ubican en la mitad superior de esta escena al parecer siguiendo un patrón alterno. Los otros motivos en sus propios soportes no parecen, salvo mejor información, estar ubicados siguiendo algún arreglo locacional definido, por lo que el conjunto general se define mayormente de forma aleatoria en las escenas, aunque siempre orientados al espacio mayor generado por la disposición de las piedras.

#### La escala

La escala es claramente un rasgo resaltante del

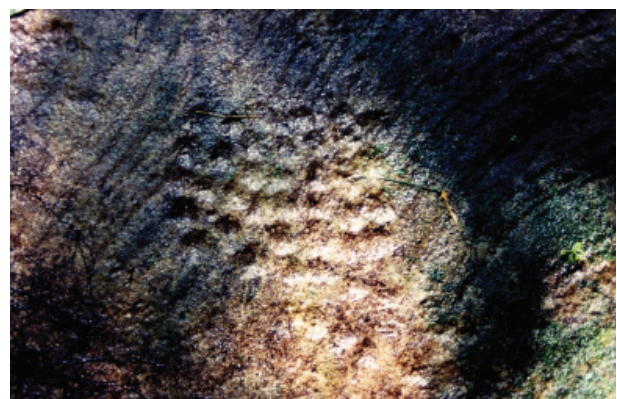


Figura 6. Motivo 1. Foto Gori Tumi 2002.



Motivo	Escala figurada promedio (en cm)		
	10 - 20	20-40	40-90
1	-	X	-
2	-	X	-
3	X	-	-
4	-	-	X
5	-	X	-
6	-	X	-
7	-	X	-
8	-	-	X
9	-	X	-
10	-	X	-
11	-	X	-
12	X	-	-
13	-	X	-
14	-	X	-
15	-	X	-

Tabla 2. Variación en los promedios de longitud mayor entre motivos.

grupo. La mayoría de los motivos simples y la totalidad de los motivos compuestos presentan una escala figurada comparativamente uniforme respecto a sus representaciones de motivos, sea cual sea el soporte en que estos se encuentren. Aunque existe en algunos casos una desproporción de 2 o 3 a 1 sobre motivos de los grupos precedentes con los cuales se encuentra asociados, este material destaca por su notable uniformidad figurada formal y técnica.

Aunque la longitud entre los motivos complejos fluctúa fuertemente entre los 25 y 90 cm aproximadamente (Ver Tabla 2), existe una tendencia mayor promedio entre los 30 y 40 cm, con saltos, hasta la presencia del motivo más grande (M4) que presenta 90 cm. Entre los motivos más simples (las composiciones de concavidades circulares independientes) la variación es mínima fluctuando entre 10 y 15 cm aproximadamente.

A pesar de la fluctuación de los límites en las dimensiones, estas son bastante estandarizadas y contrastan con los motivos de los otros grupos que pueden formar desde unidades complejas extendidas (más de un metro de longitud) hasta motivos simples de pocos centímetros; es decir, no presentan una evidente organización dimensional, aunque algunos de sus motivos muestren cierta escala de representación uniforme (Fig. 8).

#### La técnica

La técnica de ejecución de los motivos es también un rasgo notable del grupo. Aunque es claro que los motivos se lograron por percudido profundo, diferente al percudido leve generalizado en el sitio, este incluyó un pulido final en los



Figura 7. Vista lateral de la piedra B. Foto Gori Tumi 2002.



Figura 8. Motivo naturalista de la escena 1. piedra B. Foto Gori Tumi 2002.

motivos más representativos ubicados en la piedra A lo cual resalta el patrón tecnológico expuesto. Un detalle técnico adicional en la mayoría de los motivos, sean acanaladuras o concavidades, es que la variación en profundidad fluctúa entre 1 cm a 1.5 cm promedio general, salvo unos motivos más leves que escapan del patrón.

Como se puede ver en las imágenes, la mayoría de los motivos se lograron mediante el uso de trazos, acanaladuras o concavidades en forma individual o en combinaciones variadas. Solo unos pocos motivos utilizaron el percudido en área en asociación a acanaladuras o trazos leves, aunque estos, cuando están presentes, se dan en forma contundente habiendo evidentemente una selección no aleatoria respecto a la técnica de ejecución de los grabados.

#### La forma

Se puede reconocer una variación importante en el grupo, existiendo una distinción clara respecto a la tendencia

representativa de las imágenes sobre la base de su forma, entre geométricas puras y geométricas naturalistas. Las formas más destacadas en la serie horizontal de la piedra A (M2, M4, M5, M6 y M7) (Ver Figs. 4 y 5) son un ejemplo definido en la tendencia a la variación formal, la cual debe considerarse clave en la asociación de motivos dentro del grupo.

Las formas, dentro del conjunto de motivos geoméricamente puros, incluyen motivos singulares: unidades compuestas formadas por agrupamientos circulares de concavidades con concavidad (“punto”) central (ejemplo: M3), así como motivos altamente complejos compuestos de lineaturas y motivos singulares en asociación (ejemplos: M2 y M4 y M10). Las formas básicas son siempre esquemas geométricos simples (puros), como círculos (M3, M5, M7, M12 y M14) (Figs. 9 y 10), cuadrángulos (M4) (Fig. 11) o triángulos (M2) (Fig. 12).

Todas las formas simples se presentan, en todos los casos dentro de esta subdivisión, como formas básicas “adornadas”, es decir, sin alteraciones relevantes, siendo un rasgo distintivo la inclusión de motivos simples dentro de formas cerradas (M5, M14) o la terminación de líneas en “agrupamientos circulares de concavidades” la cual es la forma más “simple”<sup>2</sup> del grupo. Hay que aclarar que exceptuando las formas circulares (todas compuestas) las formas

<sup>2</sup> El término “simple” es usado aquí como un mero adjetivo puesto que en realidad este motivo es altamente complejo en si mismo. Se trata de una figuración compuesta, formada por la agrupación circular de concavidades alrededor de otra concavidad, mostrando un diseño estandarizado con una variante única relacionada al número de concavidades dispuestas alrededor de la concavidad central.

de los motivos 2 y 4, aunque geométricas, no configuran formas puras cerradas si no figuraciones lineales dispuestas en relación a una descripción geométrica evidente.

En el caso de los motivos geométricos naturalistas, la variación interior es mínima, estos se presentan siempre formando esquemas cuadrangulares: 4 miembros lineales opuestos y paralelos (arriba



Figura 9. Motivo 5. Foto Gori Tumi 2002.



Figura 10. Motivo 7. Foto GoriTumi 2002.



Figura 11. Motivo 4. Foto Gori Tumi 2002.

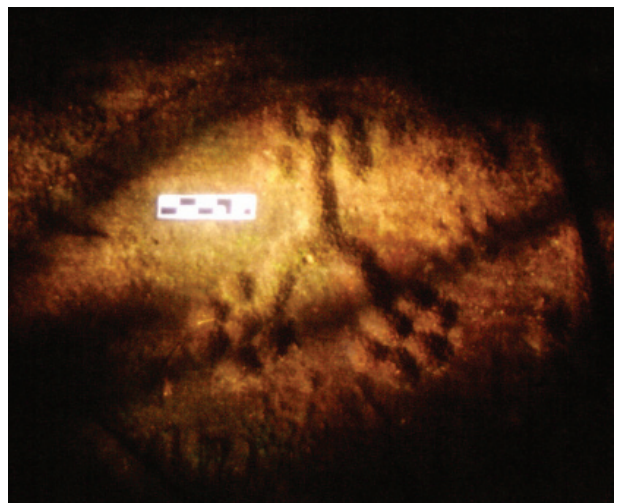


Figura 12. Motivo 2. Foto Gori Tumi 2002.



y abajo), y mostrando siempre cuerpos lineales o cuadrangulares (percutido en área) con detalles naturalistas adicionales (Figs. 13 y 14). El concepto formal es claramente esquemático aunque algunos motivos incluyen variaciones en la tendencia formal regular del esquema, sean estos la incorporación de brazos hacia abajo (M10)<sup>3</sup>, o la “naturalización” del diseño general del motivo (M15)<sup>3</sup> (Fig. 15).

Aunque vista la descripción es evidente que existe una diferencia notable entre las dos mayores tendencias

representativas de este grupo, es claro que existe una relación coherente respecto a la identidad formal del conjunto, la cual se puede notar en los motivos 4 y 6 (Figs. 11 y 16) que se encuentran en la serie lineal de las formas más representativa de todo el grupo. Formalmente no hay duda de que ambos motivos están claramente relacionados.

Aunque la vinculación expuesta es a nuestro criterio contundente, existe, sin embargo, una relación asimétrica respecto a la variación cuantitativa en la serie de formas por subvariaciones, lo que genera obviamente un conflicto representativo. A diferencia de la importante variación geométrica en las formas puras, la forma geométrica naturalista genera una extensa serie uniforme comparada, la cual es sobresaliente dentro del grupo. Estadísticamente, esta tendencia debe considerarse una subvariación formal representativa interior, paralela a la geométrica pura (Tabla 3).

#### El estilo

Aunque como hemos visto todos los motivos presentes en el grupo mantienen una objetiva regularidad esquemática respecto a su planteamiento formal, existe un considerable número de rasgos estilísticos asociados que claramente personalizan las pocas variantes formales existentes en el grupo. Estos rasgos incluyen una selección deliberada de atributos técnicos y detalles formales combinados en



Figura 13. Motivo 13. Foto Gori Tumi 2002.

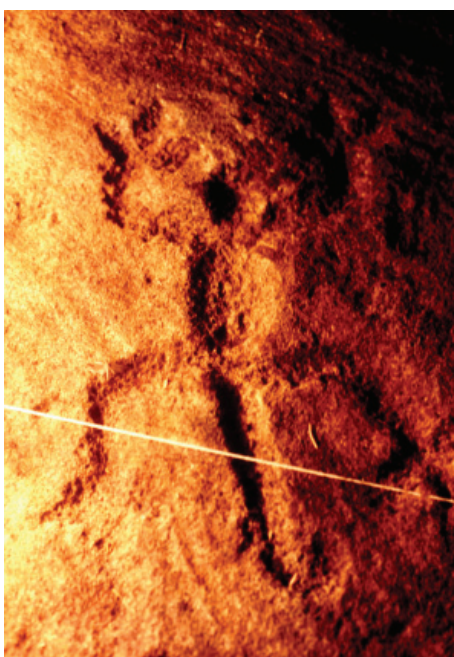


Figura 15. Motivo 15. Foto Gori Tumi 2002.



Figura 14. Motivo 9. Foto Gori Tumi 2002.

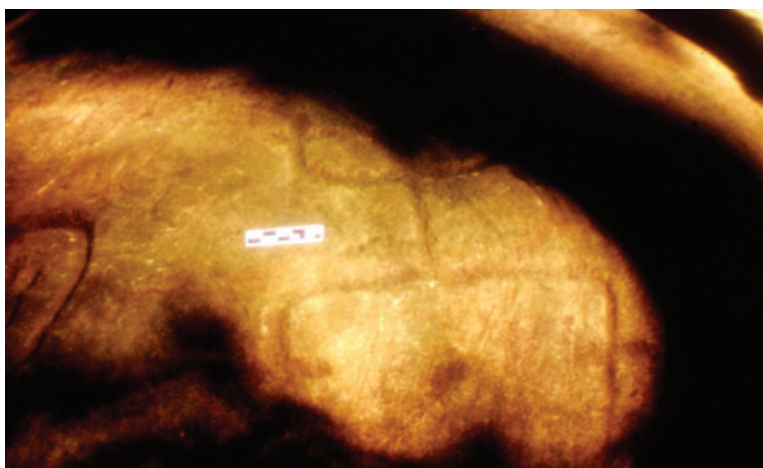


Figura 16. Motivo 6. Foto Gori Tumi 2002.

<sup>3</sup> Este motivo presenta el cuerpo oblongo, lo cual pensamos es claramente una variación extrema en la tendencia formal del objeto.



Motivos	Formas Básicas			
	Geométricas puras			Geom. Naturalistas
	Triangular	circular	cuadrangular	Cuadrangular
1	-	-	X	-
2	X	-	-	-
3	-	X	-	-
4	-	-	-	X
5	-	X	-	-
6	-	-	-	X
7	-	X	-	-
8	-	-	-	X
9	-	-	-	X
10	-	-	-	X
11	-	-	-	-
12	-	X	-	-
13	-	-	-	X
14	-	X	-	-
15	-	-	-	X*

\* Este motivo muestra una tendencia a la figuración naturalista menos esquemática.

**Tabla 3.** Variación formal de motivos.

una marcada separación estilística, la cual parece confirmar la subdivisión grupal que fue advertida en el análisis formal precedente.

En la variante técnica existen rasgos definidos como el uso de la acanaladura percutida lineal que es universal para la construcción de todos los motivos compuestos, destacando el uso de percutido abarcante únicamente para los motivos naturalistas, y específicamente usada para la descripción del tronco corporal del motivo (M9, M13 y M15) (Figs. 13, 14 y 15), siendo incluida de forma extraordinaria, y en una variante formal oblonga, dentro de la conformación del motivo 4 (Fig. 11). Solo un motivo (M8) presentó percutido abarcante en toda la extensión corporal.

Otro aspecto interesante del diseño, el cual se puede incluir como un rasgo dentro del estilo representativo del grupo, es que todos los motivos presentaron un arreglo de simetría en su construcción y una disposición orientada al arreglo de esta simetría. El motivo 2 (Fig. 12) es un ejemplo notable de este arreglo pues muestra una orientación definida con una base simétrica de dos líneas diagonales opuestas y una línea singular vertical hacia la cima. Todos los demás motivos complejos, en especial los naturalistas siguen este arreglo: dos líneas abajo, línea central superior y dos líneas arriba; la simetría solo se complica verticalmente.

Un rasgo adicional del estilo son los remates de las líneas en los motivos compuestos, los cuales se “cierran” generalmente en motivos simples (agrupamientos circulares de concavidades para el caso de los motivos geométricos puros) o en 3 líneas cortas con dos subvariantes para los motivos compuestos naturalistas: cruces en 90°, o tres líneas diagonales (Figs. 16 y 15). Este último remate sin duda describe dedos para los motivos naturalistas.

A diferencia de los detalles de dedos, únicamente en los motivos naturalistas, los agrupamientos de concavidades circulares aparecen en una variedad de posiciones (además de aislados) complementando ambas subvariaciones grupales de motivos; siendo más notable como remate lineal en los motivos geométricos, y como complemento interior en motivos circulares (M5 y M14) (Fig. 9). En dos motivos (M4 y M10) esta composición aparece describiendo una cabeza (Fig. 11).

Un rasgo adicional en la composición naturalista es la

incorporación de un ápice vertical complementando la pareja de líneas paralelas de base en el esquema cuadrangular geométrico de estos motivos. Esta línea, que puede interpretarse como una cola, se presenta en la mayoría de motivos con esta tendencia (M4, M10, M13 y M15) (Figs. 11, 13 y 15) aunque no en todos (M6, M9) (Figs. 16 y 14); siendo, evidentemente, una introducción descriptiva complementaria.

Otros elementos adicionales complementarios no extendidos (que aparecen en motivos exclusivos), son la presencia de líneas paralelas cerrando la abertura por oposición de los miembros del motivo 4 (Fig. 11), la línea horizontal que une los dedos interiores bajos del motivo 13, formando dos cuadrángulos opuestos con concavidades interiores (Fig. 13); y la concetricidad de los círculos (M7) (Fig. 10); aunque este es un rasgo implícito en el arreglo de la composición de concavidades.

La serie tabulada de rasgos usados en el análisis puede verse en la Tabla 4. Es claro desde una perspectiva cuantitativa que los rasgos formales estilísticos como la perspectiva geométrica, la simetría, y el uso de concavidades circulares definen la personalidad estilística del grupo; mientras la adición de rasgos naturalistas define claramente la tendencia interior del grupo a la representación naturalista.

### El contexto arqueológico

De acuerdo al análisis el conjunto de motivos relacionados a este grupo presenta claramente una identidad formal estilística con dos principales variaciones, aquella que describe esquemas geométricos puros y aquella que describe esquemas geométricos de formas naturales. Es claro para nosotros que ambas subvariaciones estilísticas se encuentran fuertemente relacionadas y no hay razón suficiente por el momento para establecer una subdivisión grupal relevante. Ambas tendencias son contemporáneas y se desenvuelven en forma conjunta en todas las escenas del sitio.

La ubicación secuencial determinada en un estudio anterior de este sitio, que ubica al grupo como el complejo de representaciones más tardío, es correcta; hay variada evidencia de una clara superposición de motivos pertenecientes a diferentes grupos dejando en claro la relación tardía de los motivos del grupo “Esquemático geométrico naturalista”



Rasgos		Motivos														
		1	2	3	4	5	6	7	8	9	10	11	12	13	14	15
Técnicos	Percutido lineal	X	X	X	X	X	X	X	X	X	X	-	X	X	X	X
	Percutido en área	-	-	-	X	-	-	-	X	X	-	-	-	X	-	X
	Concavidad	X	X	X	X	X	X	X	-	-	X	X	X	-	X	-
Estilísticos	Geometrismo	X	X	X	X	X	X	X	X	X	X	X	X	X	X	X
	Simetría	X	X	X	X	X	X	X	X	X	X	-	X	X	X	X
	Concavidades circulares	X	X	X	X	X	X	X	X	-	X	X	X	X	X	-
	Remate circular	-	X	-	X	-	X	-	*	-	-	-	-	X	-	-
	Remate de dedos	-	-	-	-	-	X	-	-	X	X	-	-	X	-	X
	Cabeza	-	-	-	X	-	X	-	X	X	X	-	-	X	-	X
	Cola	-	-	-	X	-	-	-	-	-	X	-	-	X	-	X

\* No se considera este motivo puesto que las concavidades de las extremidades no rematan una línea sino constituyen continuaciones de la figuración en área.

Tabla 4. Variación de atributos estilísticos presentes en los motivos examinados.

en todas las escenas; lo cual se confirma además con el análisis locacional. Parece claro que los motivos se hicieron principalmente en la piedra A, siguiendo un criterio de selección no aleatoria y posteriormente en otras piedras en la última etapa de grabaciones en el lugar.

Aunque reconocemos que los dos grupos tempranos determinados en el primer examen técnico de la evidencia deben ser revisados, es evidente que existe una clara relación de coherencia entre el desarrollo de grabados en el sitio, en sus fases tempranas, respecto a la aparición del grupo de representaciones más tardío. Así, no existe una relación significativa entre la aparición del grupo "Esquemático Geométrico Naturalista" y los grupos precedentes ("No Esquemático Naturalista" y "Esquemático Geométrico") en ningún aspecto material relevante usado en el análisis, salvo su pertenencia al conjunto arqueológico general.

Hasta ahora, salvo mejor información, debe reconocerse que el grupo "Esquemático Geométrico Naturalista" hace su aparición de forma contundente en la historia de grabados en el sitio sin un antecedente técnico, formal o estilístico significativo; lo cual quiere decir que no existe evidencia comparativa lo suficientemente concreta para establecer una relación de continuidad o al menos un antecedente representativo de valor cultural en los grabados de grupos precedentes. Afirmación que obviamente no niega que existan ciertos paralelos figurativos menores.

El grupo es efectivamente excluyente, y aunque se caracteriza por su diseño definidamente geométrico, este resalta más específicamente por la presencia de las concavidades, las cuales "aparecen" en el registro formando agrupaciones circulares alrededor de una concavidad central. Este arreglo, y en esencia la concavidad misma, muestran una calidad formal y técnica sobresaliente destacando la composición figurativa de los motivos compuestos; esta característica altamente formalizada no tiene paralelo en el arte rupestre peruano de todas sus épocas, y menos en el arte rupestre amazónico donde existen ejemplos diversos sobresalientes.

Nosotros pensamos que la introducción del grupo "Esquemático Geométrico Naturalista", con estos

motivos, significó la llegada de una fuerte influencia cultural al área de desarrollo local que fue notablemente graficada en estos soportes. Basado en el examen general de toda la evidencia arqueológica, exclusivamente rupestre, podemos concluir preliminarmente que este grupo constituye un contexto intrusivo en el desarrollo artístico local expuesto en esta evidencia. Es decir, aparece "rompiendo" el esquema representativo tradicional del sitio.

Aunque esta conclusión es contextualmente importante por sí misma, la falta de paralelos comparativos en el área hace difícil una correlación cultural de valor arqueológico extendido o regional. El sitio más cercano, Cumpanamá, (Fig. 17 y 18) ubicado a menos de 5 kilómetros de distancia, no presenta niveles de correlación relevantes en las variables de atributos usados en el análisis particular del grupo; a pesar que, como los grupos precedentes locales, pueda mostrar algunos rasgos formal estilísticos similares (Cf. Echevarría, 2006). Esto básicamente significa que la evidencia esta desagregada.

Hasta el momento el estado de la cuestión es claro y hay que aceptar sin atenuantes que este grupo y sus motivos compuestos por concavidades y líneas, así como los extraordinarios motivos grabados de Cumpanamá, no tienen un contexto de correlación establecido. De esta forma el contexto arqueológico está claramente sin definir. No hay una asociación cultural y la cronología está basada en una extremadamente ambigua correlación general; así los tres grupos de Chayahuita corresponderían al Periodo "Horizonte inciso y punteado" posterior al año 1000 d.C. (ver Echevarría, 2006).

Es evidente que esta cronología es insuficiente, sin embargo, hasta que se puedan reconocer más sitios y se puedan realizar mayores investigaciones no es posible mejorar este esquema. En todo caso es factible ajustar la secuencia con fines de ordenamiento inicial proponiendo al menos dos fases cronológicas definidas para el sitio Chayahuita contextualmente entendidas: La Fase 1, compuesta por los grupos No Esquemático Naturalista y Esquemático Geométrico; y la Fase 2, compuesta por el grupo Esquemático Geométrico Naturalista. Ambas fases claramente diferenciadas (Tabla 5).



Figura 18. Vista general de la escena 1 de Cumpanamá. Foto Gori Tumi 2002.



Figura 18. Detalle, Escena 1 de Cumpanamá, Foto Gori Tumi 2002.

Grupos	Fases	Características	Contexto
Esquemático Geométrico Naturalista	2	Esquemas geométricos, concavidades de gran calidad (cúpulas)	Intrusivo
Esquemático Geométrico No Esquemático Naturalista	1	Formas naturalistas sinuosas y figuraciones geométricas en bandas	Local

Tabla 5. Variación formal de motivos.

El hecho que el grupo Esquemático Geométrico Naturalista (más tardío) corresponda a un contexto intrusivo en el sitio sugiere el impacto de una fuerte tradición representativa, especialmente considerando la altísima consistencia en la figuración geométrica esquematizada. Es posible, si asumimos que Cumpanamá corresponde también a una introducción foránea inspirada en el arte de periodos iniciales (antes de Cristo), que estemos en presencia de dos fuertes tradiciones representativas horizontales impactando en las tradiciones figurativas locales.

### Conclusiones

En primer lugar, este trabajo debe considerarse, desde una perspectiva teórica metodológica pura, un avance adicional específico en el examen de las quilcas o arte rupestre del sitio Chayahuita, el cual fue iniciado cuando se examinó todo el conjunto de representaciones el año 2002 (Echevarría 2006). En este caso, el estudio enfatizó casi exclusivamente la naturaleza arqueológica cultural del grupo "Esquemático Geométrico Naturalista" relacionada a las extraordinarias figuraciones de concavidades circulares.

El análisis efectuado confirma la distinción de grupos establecida originalmente lográndose complementar las características particulares del grupo más tardío, destacando su extensión y sus atributos principales además de establecer con mayor precisión su ubicación secuencial relativa y su contexto

arqueológico intrasitio. Basado en este resultado el sitio de Chayahuita, y este grupo de representaciones en particular, son probablemente el mejor cuerpo de información comparativa del arte rupestre de la cuenca del río Cachiyacu y de esa parte de la amazonía peruana.

Las quilcas del sitio Chayahuita constituyen hasta hoy uno de los más notables ejemplos de expresión gráfica de la cuenca del río Cachiyacu, y sin lugar a dudas el examen sostenido y sistemático de este testimonio, sumado a la evidencia arqueológica convencional, traerá el reconocimiento del gran valor cultural de estos sitios y su introducción definitiva dentro del contexto del desarrollo histórico cultural del Perú y de la amazonía en conjunto.

Gori Tumi Echevarría López  
Universidad Nacional Mayor de San Marcos  
Asociación Peruana de Arte Rupestre (APAR)  
E-mail: [goritumi@gmail.com](mailto:goritumi@gmail.com)

### Bibliografía

- Echevarría López, Gori Tumi. 2002. Diario de campo. Registro arqueológico en Balsa Puerto. Sitios arqueológicos Chayahuita y Cumpanamá. Alto Amazonas, Loreto, Perú. Manuscrito.
- Echevarría López, Gori Tumi. 2006. Petrograbados en la cuenca del río Cachiyacu. Una aproximación arqueológica en contexto industrial. *Boletín APAR* 5: 70-78.



## Memorias del Dr. Eloy Linares Málaga

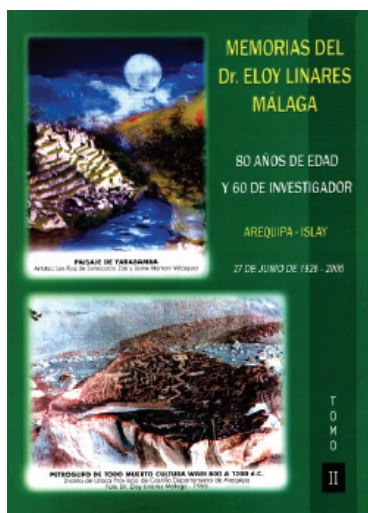
El más importante investigador del arte rupestre peruano  
Volúmenes disponibles a través de la Asociación Peruana de Arte Rupestre (APAR)



### Memorias del Dr. Eloy Linares Málaga Tomo I

#### Arequipa - Yarabamba

Antecedentes y carrera del Dr. Eloy Linares Málaga  
Arqueología - Historia - Turismo  
Precio: 40 Soles



### Memorias del Dr. Eloy Linares Málaga Tomo II

#### Arequipa - Islay

Arqueología - Historia - Turismo  
Precio: 40 Soles

Más información puede obtenerse en línea en:

<https://sites.google.com/site/eloylinaresmalaga/home>

<https://sites.google.com/site/aparperu/home/reportes-articulos-reports-articles/memorias-linaresmalaga>

<https://sites.google.com/site/aparperu/home/reportes-articulos-reports-articles/memorias-linares-malaga>

Cualquier pedido escribir a [goritumi@gmail.com](mailto:goritumi@gmail.com) o llamar al 990217120