



El sitio de Quivi: petrograbados de la margen izquierda del río Chillón

DÉBORA INFAZÓN SORIANO

Resumen. Este artículo es resultado de la descripción y reconocimiento del sitio con petrograbados de Quivi, cuyo objetivo ha sido la contextualización arqueológica de este yacimiento mediante la caracterización y exposición de su contenido material multicomponente, constituido por diferente evidencia arqueológica entre arte rupestre, edificaciones y material mueble.

Siguiendo el ejemplo del renombrado arqueólogo y pionero en los estudios rupestres del Perú, Dr. Pedro Eduardo Villar Córdova, queremos resaltar el valor del sitio Quivi con arte rupestre y colaborar en el estudio e investigación de un material arqueológico tan importante para la historia del Perú.

Introducción

El Perú es un país arqueológico sin embargo, a diferencia de otros materiales culturales, el arte rupestre no presenta una aproximación de análisis formalizado, siendo arbitrario su registro e interpretación, según la perspectiva y objetivos del arqueólogo. Últimamente se ha buscado un consenso criticando la subjetividad cuando se aborda su estudio, de acuerdo al arqueólogo Gori Tumi Echevarría López:

“El valor del arte rupestre, como objeto o artefacto cultural, es independiente al valor de la apreciación subjetiva que se pueda tener sobre una cualidad particular del mismo objeto, como la calidad del dibujo o de la pintura que presenta; ya que toda marca cultural o figuración en la roca tiene su propia carga social significativa que le es particular e intrínseca...” (Echevarría 2009, p. 7. Traducción del autor)

El interés hacia el sitio arqueológico de Quivi nació tras el reconocimiento de sitios con arte rupestre de la margen izquierda del río Chillón, labor que fue realizada para el curso de Métodos I de la Universidad Nacional Mayor de San Marcos, a cargo del Profesor Daniel Morales Chocano y con la Jefatura de Práctica del Arqueólogo Gori Tumi Echevarría López. Quivi es un sitio arqueológico con dieciocho petrograbados, los cuales están asociados a construcciones semicirculares, cerámica y otras evidencias. El objetivo de este artículo es el de caracterizar al sitio, describir y analizar los petrograbados, y, mediante un análisis comparativo, proponer una probable cronología para estas evidencias.

Antecedentes

El primero en estudiar el arte rupestre de Quivi fue el Dr. Pedro Eduardo Villar Córdova, quien menciona este sitio en su libro “Arqueología del Departamento de Lima” de 1935, aunque no llega a publicar sus registros. En su libro, Villar Córdova propone que las representaciones rupestres no necesariamente refieren a una sucesión de objetos sino a una sucesión de ideas de función ritual.

En 1986 Núñez Jiménez publica dos de los petrograbados de Quivi en su trabajo “Petroglifos del Perú”. Núñez visitó Quivi gracias a la señora consuelo Livia Aranguren, residente de Checta, quien le mostró parte de los petrograbados del sitio, uno de ellos registrado últimamente por la Asociación Peruana de Arte Rupestre (APAR) en el 2008.

En lo que respecta a estudios arqueológicos más recientes, el Doctor Jorge Silva Sifuentes en su tesis de doctorado “Patrones de Asentamientos Prehistóricos en

el valle del río Chillón” (1996), reconoce que al ser la zona geológicamente en formación de quebradas en pendiente, la mayoría de asentamientos son aterrazados con muchas construcciones circulares y semicirculares. A su vez también, en un artículo de 1998 llamado “El curacazgo de Quivi: arqueología y Etnología”, Silva describe el sitio de “Quivi Vieja”, el cual brinda, a partir de la cerámica, información desde periodo formativo hasta el periodo Inca para la zona. El sitio tardío se trata de un asentamiento con arquitectura típica con muros de piedras unidas con argamasa, además de una cerámica local de apariencia tosca.

Los últimos reconocimientos en el sitio de Quivi fueron los de las salidas de campo de APAR, donde describen el petrograbado más conocido del sitio, ubicado cerca a la Cruz de Santa Rosa de Quives, de esta evidencia mencionan:

“...El petrograbado no obstante su ubicación no parece estar en asociación directa con algún componente arqueológico, arquitectónico o de otro tipo, salvo por su presencia directa en el sitio, aunque tampoco podría considerarse descontextualizado.” (Lazo y Echevarría 2008)

Nuestro propio reconocimiento del sitio se llevó a cabo en noviembre del 2008, donde pudimos corroborar la extensión y complejidad del sitio, para los fines de nuestro trabajo citaremos nuestro cuaderno de Campo:

“20 de noviembre del 2008, llegamos al sitio de Quivi en aprox. 2 horas desde el km 22. El Arqueólogo Gori Tumi Echevarría nos dio modelos para el registro del Petrograbado del sitio de Quivi... Wilber Saucedo, Samuel Queravalu y Jorge Rodríguez encontrarían una formación rocosa que contenía pintura rupestre. Por otro lado Débora Infanzón y José Antonio Quispe divisamos los petrograbados más altos de Quivi... El 6 de junio del 2009, Quispe José Antonio en su afán divisó la formación de rocas en una forma particular con abundante presencia de cerámica en superficie y un batán relacionado; se reconocieron como pequeñas construcciones circulares y semicirculares...”

Ubicación Geográfica

El sitio de Quivi se encuentra en el valle del Chillón provincia de Canta, en una zona rodeada por quebradas y laderas montañosas (Fig. 1). El clima presenta anualmente una temperatura promedio de 17.6°C y precipitaciones pluviales entre 125 a 250cc. La zona “... posee laderas semidesérticas con vegetación arbustiva, y algunas especies de cactus endémicos, y descendiendo se pueden encontrar molles hasta la campiña del valle la



que se ubica al menos un nivel geológico más abajo de la terraza aluvial donde se localiza el pueblo actual; todo el paisaje, con su relieve y flora asociada, es típico de la región yunga (Pulgar Vidal 1946).

El sitio de Quivi se encuentra en el valle medio del Río Chillón, margen izquierda del río, específicamente entre la Quebrada Cañón y la Quebrada Puntón, aproximadamente a la misma altura del Cerro Poso cuya elevación máxima es de 2060m. (véase Fig. 1). El sitio se encuentra en el Km. 63 de la carretera Lima-Canta, al margen del área urbanizada del poblado moderno de Quives.

El sitio de Quivi con Petrograbados

La zona arqueológica de Quivi ha sido reconocida arqueológicamente por diferentes evidencias culturales entre las cuales están: el asentamiento de "Quivi Vieja" y el petrograbado ubicado paralelo al promontorio rocoso de la Cruz de Santa Rosa de Quives. En relación a esta última evidencia, hemos podido reconocer que el sitio con arte rupestre es más extenso de lo que se estimaba. Para una caracterización apropiada del sitio Quivi con arte rupestre, vamos a hacer una descripción de sus principales componentes, empezando por su paisaje.

El sitio de Quivi presenta como Paisaje dominante la cuenca del río Chillón y el valle del Yangas, el cual está totalmente rodeado por quebradas de flora similar y característica, destacando el *Cereus macrostibas* o "Curis". Frente a la Quebrada Cañón, donde se ubican los petrograbados, se puede vislumbrar la Quebrada Caracol y la Quebrada Piscasate, además del Fundo de Armas; quebradas que son geológicamente similares. Por otro lado se puede observar la entrada geográfica hacia Canta bordeada de quebradas en ambas márgenes del río Chillón. Adicionalmente desde la Quebrada Cañón se puede divisar sobre su margen derecha inferior una formación rocosa de gran tamaño en donde se descubrió pintura rupestre (ver artículo de Wilber Saucedo en esta edición), y hacia la margen izquierda de esta quebrada se observaron construcciones circulares y semicirculares (Fig. 2).



Figura 1. Imagen Satelital de Google Earth mostrando el sitio con petrograbados de Quivi en la confluencia de los ríos Chillón y Arahway. Lima.

La propia formación de la Quebrada Cañón es la causante de la caracterización del sitio de Quivi de la cual se pueden reconocer tres salientes geológicos marcados a modo de "terrazas" (Véase Fig. 2) las cuales serán utilizadas y clasificadas de forma ascendentes tomando como punto de inicio el actual poblado de Santa Rosa de Quives.

Para el análisis de cada terraza se tomara en cuenta las categorías materiales del arte rupestre propuestas por Gori Tumi Echevarría (2009): El entorno inmediato, el soporte y la imagen figurada.

Terraza A

Se trata de un área plana que presenta dos petrograbados, siendo el primero de estos el más conocido y registrado (Núñez 1986, Lazo y Echevarría 2008). Ambos petrograbados presentan como entorno inmediato un área nivelada la cual muestra pequeñas construcciones circulares actuales, realizadas probablemente con fines religiosos hacia la cruz ubicada en esta área. En el sitio se encuentra abundante cerámica en superficie.

Roca A1 (Fig. 3)

El soporte del petrograbado es una afloración de granodiorita. Presenta una gran oxidación y estrías geológicas. Se trata de una roca de forma poliédrica de cinco paneles principales, con un solo panel marcado. La roca presenta una inclinación de 15° aproximadamente teniendo como ancho y largo máximo 85 cm y 80 cm respectivamente. La imagen figurada se distribuye en la parte central, abarcando gran parte del panel y presentando una escena con motivos de cruces, puntos y líneas sinuosas realizadas con la técnica del percutido. El primer motivo reconocido es una cruz oblicua con puntos en cada lado de división. El segundo motivo es una línea ondeante irregular de ocho curvas. El tercer motivo es una forma circular con un aspa central de seis ramificaciones. El cuarto motivo es una línea que sirve de eje la cual posee dos brazos o ramificaciones una con terminación circular y la opuesta con terminación curva; este cuarto motivo está relacionado con el motivo de la cruz. El quinto motivo es un conjunto de líneas irregulares atravesada por dos líneas también irregulares, una con terminación en tres líneas paralelas y la otra con terminación curva. Esta roca ha sido objeto de vandalismo por el raspado en la superficie del soporte y sobre los motivos, intentando probablemente agregar o formar nuevas imágenes.

Roca A2 (Fig. 4)

El soporte del petrograbado es roca granodiorita aflorante similar a la de la roca A1, presentando también una gran oxidación y exfoliamiento. Se trata de una roca de forma triangular irregular, con cinco paneles o facetas, siendo el panel frontal, que apunta al valle, el único utilizado. La roca muestra una inclinación de 60° NOE, con un ancho y alto máximo de 40 y 50 cm respectivamente. Respecto al soporte la imagen figurada se ubica en la parte

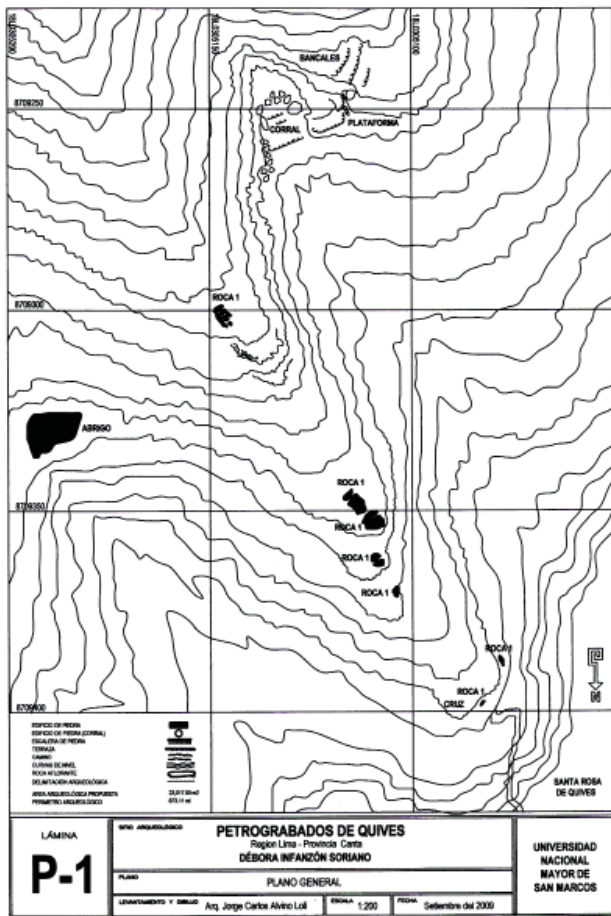


Figura 2. Plano general del sitio arqueológico Quivi.

izquierda baja exponiendo un motivo percutido, describiendo un semicírculo con punto central.

Terraza B

Se trata de un área de afloramiento rocoso con abundante piedras caídas, hincadas y volteadas, propias de la pendiente (Fig. 5). En esta área se hallaron seis



Figura 3. Petrograbados A1, Terraza A.

rocas con petrograbados. La roca B1 presentó un entorno rocoso, mientras que entre la roca B2-B6 se pudo observar un área plana con abundante flora de "curis" o gigantones. La variedad de rocas van desde sedimentarias y metamórficas, abundando entre las rocas ígneas la granodiorita. Para esta zona se ve una mayor dispersión de petrograbados, estando la roca B1 más separada respecto a las demás, por lo que la consideramos aislada. Con respecto a la cerámica se notó una disminución de material asociado en superficie.

Roca B1 (Fig. 6)

El soporte es una roca en pendiente de forma triangular irregular alargada con estrías geológicas, muestra marcada oxidación y huellas de exfoliación. La roca tiene un ancho y largo máximo de 60 y 65 cm respectivamente, presentando cinco paneles, utilizándose sólo uno de los paneles laterales el cual tiene 50 cm de largo y 15 cm de ancho, con una inclinación de 45° SO. La imagen figurada respecto al soporte ocupa el flanco central bajo, presentando una escena con un motivo percutido, el motivo es una forma de espiral irregular.

Roca B2 (Fig. 7)

El soporte, parte del afloramiento rocoso, es una piedra poliédrica de 13 facetas, utilizándose cuatro paneles para el primer motivo y tres para el segundo. Al igual que en los anteriores casos la roca es granodiorita con exfoliaciones, gran oxidación y rajaduras muy profundas. Tiene 30° de inclinación NO con un ancho y largo máximo aproximadamente 90 y 70 cm respectivamente. En esta piedra se ha documentado una escena la cual contiene dos motivos para los cuales utiliza la técnica del percutido. El primer motivo es una línea curva irregular que en su desarrollo da una forma triangular con esquinas curvas abiertas. El segundo motivo se hizo por repasado, por lo que no puede ser identificado como prehispánico; tratándose de una línea curva irregular de dos ondas.

Roca B3 (Fig. 8)

El soporte es roca granodiorita con secciones exfoliadas y estrías geológicas. La roca posee en total

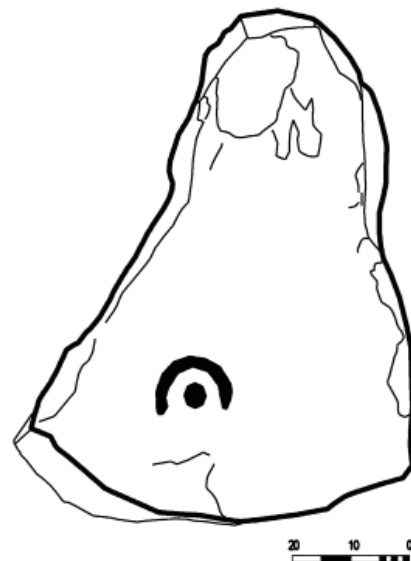


Figura 4. Petrograbados A2, Terraza A.



Figura 5. Petrograbados de la Terraza B, los petrograbados B4 hasta B6 comparten el mismo afloramiento rocoso.

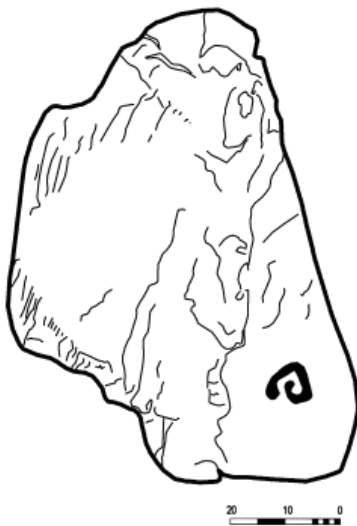


Figura 6. Petrograbados B1, Terraza B.

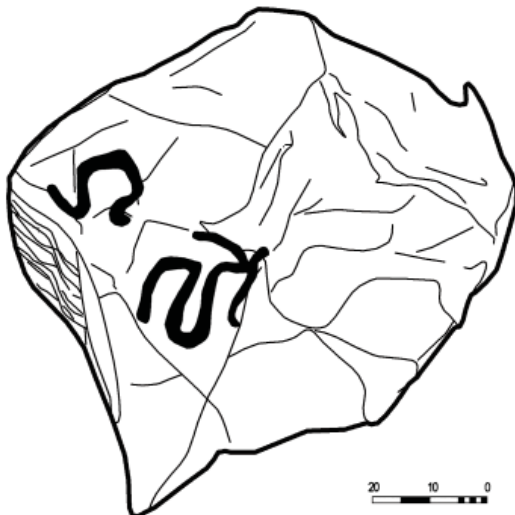


Figura 7. Petrograbados B2, Terraza B.

cinco paneles de los cuales sólo es utilizado el panel frontal al valle. El ancho y largo máximo del soporte es de 63 y 52 cm respectivamente. La imagen figurada ocupa toda la parte central del soporte, presentado una escena con un motivo compuesto el cual comprende una silueta de forma curva cuya terminación hacia un lado es un triángulo con esquinas redondeadas. Hacia el lado opuesto esta curva presenta una terminación cuadrada con 24 puntos (cúpulas) asociados. Toda la escena utiliza la técnica del percudido. El motivo ha sido repasado pero aún mantiene su originalidad.

Roca B4 y Roca B5 (Figs. 9 y 10)

El soporte de estas dos rocas corresponde a un mismo afloramiento rocoso, probablemente la misma roca dividida en dos partes. Ambas rocas se encuentran en gran estado de oxidación y muestran exfoliación con pequeñas y grandes rajaduras. La roca B4 presenta seis facetas, utilizando dos para motivos individuales. El ancho y largo máximo del soporte es aproximadamente 1 m y 70 cm respectivamente. En la roca B5 existen dos escenas cada una con un motivo, el primero es una línea irregular de aprox. 1 cm y el segundo es una forma irregular curvada la cual contiene cinco "puntos" percudidos, siendo el central el de mayor tamaño. La roca B5 presenta dos motivos individuales; el primero posee líneas rectas y curvas con formas semicirculares y cuadradas de esquinas curvas, donde las líneas tienen ramificaciones. Este motivo se encuentra asociado a una línea horizontal y diez puntos percudidos, siendo ocho de éstos en distribución periférica respecto a la parte terminal del motivo principal. El segundo motivo es un conjunto de líneas rectas y ondulantes, siendo la forma principal una U irregular invertida con un mayor extensión de un lado, naciendo de éste más líneas curvas y horizontales. La técnica de todos los motivos es el percudido

Roca B6 (Fig 11)

El soporte comparte el mismo afloramiento rocoso de las rocas 4 y 5. La roca es de forma poligonal

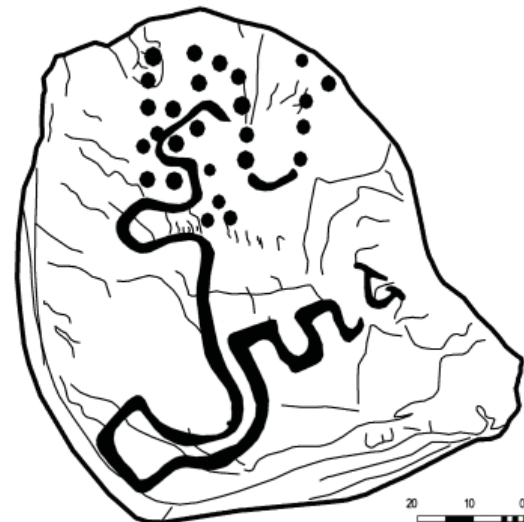


Figura 8. Petrograbados B3, Terraza B.

irregular y utiliza para el petrograbado dos de los seis paneles o facetas que tiene. La imagen figurada utiliza toda la parte central izquierda del soporte, mostrando dos motivos percutidos. El primer motivo, ubicado sobre un panel de 63 cm de largo y 18 cm de ancho, consiste de una línea curva que corta y atraviesa a una figura semicircular con punto central interior. El segundo motivo, ubicado en un panel de 130 cm, de ancho y 70 cm de largo es una U irregular invertida cerrada por un lado y atravesada por una línea recta.

Terraza C

Es un área con tres desniveles que presenta un conjunto de diez petrograbados asociados a un afloramiento rocoso (Fig. 12). Todas estas evidencias presentan como entorno inmediato flora natural de la zona y abundante piedras asociadas. En la terraza se encuentra cerámica en superficie en menor cantidad respecto a la terraza B.

Roca C1

El soporte es parte de un conjunto de cuatro rocas propias del afloramiento rocoso de granodiorita, presenta una forma poliédrica irregular estando muy erosionada y con evidencia de desprendimiento. Su entorno inmediato fue disturbado al destruirse la flora que protegía al petrograbado. El soporte posee una inclinación de 45° NO, presentando un ancho y largo máximo de 60 y 70 cm respectivamente, con cuatro facetas habiéndose usado dos para graficar los motivos. La imagen figurada del petrograbado esta conformada por dos escenas elaboradas en la técnica de percutido. El primer motivo de la primera escena es una circunferencia con ramificaciones y un punto central percutido, punto de donde nace una línea recta que atraviesa la circunferencia y que forma una de las diez ramificaciones que se proyectan del círculo. La segunda escena presenta un motivo similar de menor tamaño, es decir una circunferencia con ramificaciones. Estos motivos destacan del resto por ser los más conservados manteniendo su imagen original.

Roca C2 (Fig. 13)

El soporte es una roca granodiorita de forma poliédrica en estado de gran oxidación, con rajaduras y presencia de estrías geológicas. Posee una inclinación de 40° NO con un ancho y largo máximo aproximado de 50 y 80 cm respectivamente. El petrograbado se realizó en el panel frontal sobre el flanco derecho inferior, presentando una escena con dos motivos como imagen figurada, elaborados en la técnica del percutido; El primer motivo es una forma ovalada, y el segundo una forma ovalada de mayor tamaño con una circunferencia en su interior, ubicada en la parte superior central del panel.

Roca C3 (Fig. 14)

Se trata de una roca granodiorita con evidencia de oxidación y exfoliación ubicada entre un grupo de rocas relacionadas con la roca C1. Presenta una inclinación de 45° NO, con un ancho y largo máximo aproximado de 40 y 70 cm respectivamente. El petrograbado tiene adiciones actuales pero mantiene aún su originalidad. La parte central del panel frontal posee sólo una escena elaborada mediante la técnica del percutido. La escena

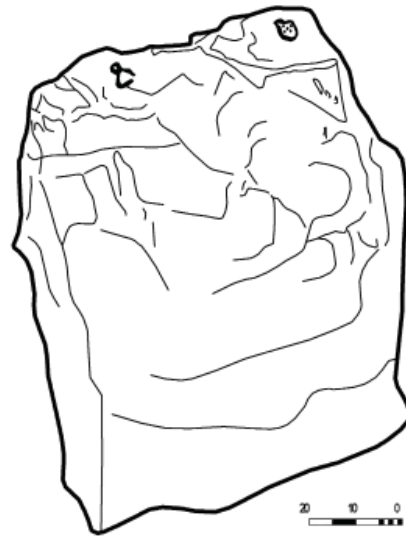


Figura 9. Petrograbados B4, Terraza B.



Figura 10. Petrograbados B5, Terraza B.

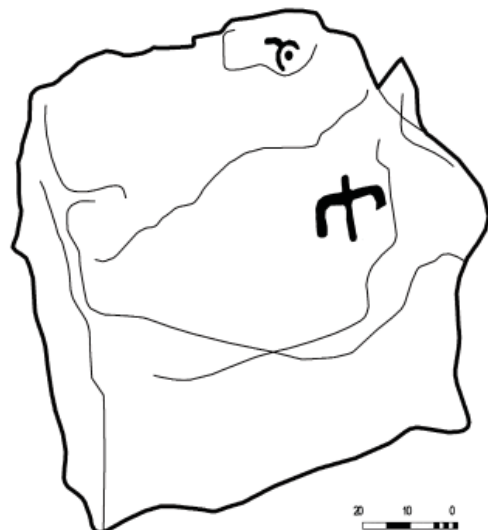


Figura 11. Petrograbados B6, Terraza B.

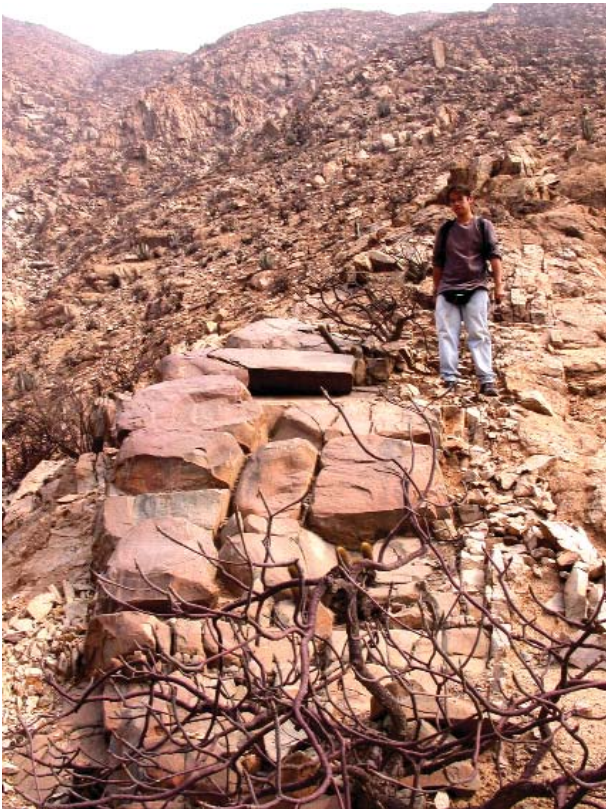


Figura 12. Petrograbados de la Terraza C.

se desarrolla en forma circular, presentando formas cuadrangulares y curvas asociadas, además de un círculo con punto central y una línea oblicua muy pequeña intersectada por dos líneas horizontales no continuas.

Roca C4

El soporte se trata de una roca granodiorita de forma poliédrica irregular en gran estado de oxidación con grandes rajaduras y estrías. Presenta una inclinación de 25° NO con un ancho y largo máximo aproximado de 78 y 80 cm respectivamente. Se han registrado dos escenas, de dos y un motivos respectivamente, elaborados en la técnica del percutido. La primera escena incluye un rombo con esquinas curvas teniendo en centro una línea recta, además de una curva asociada y una línea muy

corta oblicua, ambas externas del motivo 1. El segundo motivo es una semicircunferencia con punto central, teniendo tres pequeñas puntas sobresalientes. Para la segunda escena, el motivo incluye una línea horizontal que es interceptada por dos líneas con terminación curva. El final de esta línea es parte de un rectángulo de esquinas curvas, teniendo en la parte media de sus lados opuestos pequeñas líneas horizontales y un punto percutido asociado. Cerca a este último motivo se encuentran líneas curvas. El cuarto motivo es una forma de bastón unido a una U invertida de la cual nacen dos líneas oblicuas que se unen en forma de chevrón cuya originalidad está en duda.

Roca C5

El soporte es roca granodiorita de forma poliédrica irregular en gran estado de oxidación, presentando estrías geológicas y rajaduras. Posee una inclinación de 25° NO, con un ancho y largo máximo aproximado de 40 y 75 cm respectivamente. La imagen utiliza el panel frontal y se ubica en la parte superior central del soporte. Contiene una escena con dos motivos asociados, ambos son complejos de líneas curvas intersectadas. el primer motivo comenzaría con dos líneas con terminación ovalada en oposición complejizando su composición, mientras el segundo motivo sería una forma de L.

Roca 6

El soporte al igual que las demás se encuentra vandalizado con repasos y con líneas percutidas actuales, encontrándose aquí uno de los petrograbados con peor conservación de todo el sitio, junto con el primer petroglifo de la terraza A. El soporte es granodiorita con divisiones conformando un conjunto de cinco piedras cada una con su respectiva escena percutida, cuyo punto medio tiene 15° de inclinación. La primera piedra presenta en la terminación del panel frontal un motivo formado por una serie de líneas de la cual no estamos seguros si son actuales o antiguas; el segundo motivo es una línea curva, originado en una línea dividida, que es intersectada por una línea recta en la parte media superior de su curva. La segunda roca posee un motivo, el cual es un forma ovalada con un punto percutido asociado cuyo diseño se complejiza con otras líneas. La tercera roca presenta un solo motivo, el cual comienza

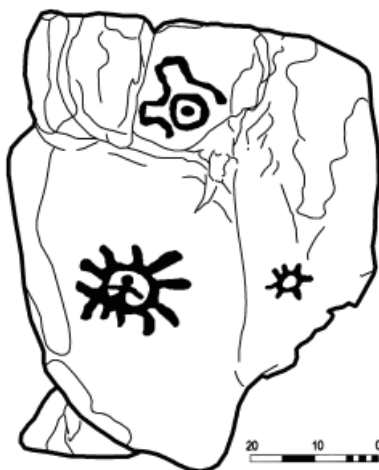


Figura 13. Petrograbados C2, Terraza C.

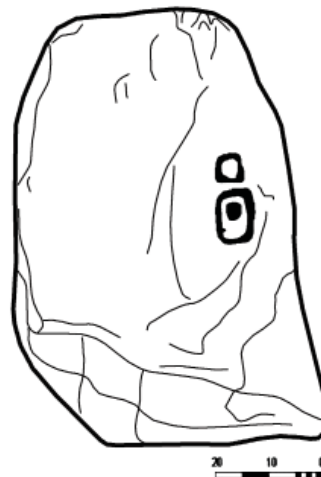


Figura 14. Petrograbados C3, Terraza C.



con una forma ovalada con punto percutido interior, similar al de la roca anterior, cuyo diseño también se complejiza con la adición de más líneas. La cuarta roca tiene forma de bastón cerrado también complejizándose con la adición de líneas y curvas. La quinta roca tiene la misma forma de bastón pero orientado a lado opuesto con continuación de una U volteada de la cual nacen dos líneas oblicuas. Esta roca junto a la roca 4 son las más dañadas

Roca C7

El soporte, similar a las anteriores rocas, se encuentra repasado y con líneas percutidas actuales. Se trata de una roca granodiorita en gran estado de oxidación con estrías geológicas y rajaduras alargadas. Posee una forma poliédrica irregular utilizando el panel frontal al valle para los motivos, los cuales se ubican en la parte derecha inferior. El soporte se orienta a 40° NO con un ancho y largo máximo de 90 y 93 cm respectivamente. Se han registrado dos escenas, la primera escena con un motivo de semicírculo con un punto percutido asociado al interior. La segunda con cuatro puntos percutidos y un punto percutido principal, de donde nace una línea recta cuya terminación se bifurca, una de estas ramificaciones conforma una línea curva semiesférica que es interceptada por una línea horizontal en su tercio medio superior.

Roca C8

El soporte es granodiorita con rajaduras y en gran estado de oxidación. Presenta forma rectangular irregular y se relaciona estrechamente con la roca 9. El soporte tiene 48 °NO de inclinación con un ancho y largo máximo de 90 cm y 130 cm respectivamente. Los motivos abarcan la totalidad del panel frontal constituyendo la escena con el mayor número de motivos asociados. Entre los motivos destacan los puntos percutido, además de la gran presencia de líneas sinuosas. El motivo más grande consiste en una línea muy sinuosa que comenzaría y terminaría en una gran circunferencia de cuyo centro parte una línea la cual forma una cruz en el centro de esta, habiendo en cada lado un punto. El segundo motivo resaltante es una esfera con siete ápices o ramificaciones habiendo en el centro un punto percutido. El tercer motivo resaltante es un punto del cual deriva una línea curva con ondulaciones irregulares culminando en un triángulo con esquinas ovaladas. Este petrograbado muestra un repaso actual.

Roca C9

El soporte es una roca granodiorita que se relaciona con la roca 8, presenta grandes rajaduras divisorias y se encuentra altamente oxidada. El petrograbado utiliza dos paneles, el primero de 35 y 45 cm de ancho y largo, y el segundo panel de 50 y 50 cm de ancho y largo respectivamente. Hay dos escenas cada una con dos motivos, de los cuales se tienen dudas sobre su originalidad debido a que han sido muy repasados. El primer motivo de la primera escena es un par de circunferencias. El segundo motivo sería una forma sinuosa que termina en una línea horizontal recta. El primer motivo de la segunda escena es un espiral que termina en una línea recta formando un ángulo de 90°, el cual forma más adelante otro ángulo de 90° con la siguiente línea recta, la cual llevaría a una forma espiral incompleta que en la

parte tercia superior tendría una terminación en punta. El segundo motivo, ubicado al lado derecho, se trataría de una línea principal oblicua teniendo en su inicio una ramificación de dos líneas oblicuas ascendentes y una línea oblicua descendente. Un posible motivo adicional petrograbado estaría ubicado al lado izquierdo formando una línea corta partida en uno de sus extremos.

Roca C10

El Soporte es roca granodiorita con rajaduras y fuerte estado de oxidación, posee forma poliédrica irregular, presentando un grado de inclinación de 30°NO, con un ancho y largo máximo aproximado de 1 y 1.5 m respectivamente. El panel frontal al valle se usó como base del petrograbado, existiendo una sola escena con cinco motivos asociados: el primero es una línea principal interceptada por dos líneas paralelas; en su parte final la línea principal se divide en tres: siendo la última de estas terminaciones más larga respecto a las anteriores dos. El segundo motivo es una línea curva con un lado más grueso que el otro, siendo esta línea curva interceptada aproximadamente en la parte media por otra línea curva que inicia describiendo un semicírculo terminado casi en forma recta. El tercer motivo es una línea curva. El cuarto motivo es una línea curva. El quinto motivo es una pequeña línea casi recta, inclinada.

Análisis

Terraza A

La forma del soporte entre las rocas 1 y 2 no tienen coincidencia y las imágenes figuradas de los petrograbados no muestran similitudes respecto al uso del espacio que ocupan dentro del panel, no obstante ambos petrograbados coinciden en utilizar el panel frontal y el mismo tipo de soporte geológico: roca granodiorita. La distancia de separación entre las rocas con petrograbados 1 y 2 es de 12.87 m.,

Los motivos son geométricos e incluyen líneas curvas y líneas rectas en el 100% de las escenas.

Terraza B

Los petrograbados 4, 5 y 6 comparten el mismo afloramiento rocoso siendo los más voluminosos respecto a los demás soportes, rocas 1, 2 y 3.

En general los motivos de los petrograbados son geométricos, siendo el 85 % líneas curvas y puntos centrales o asociados. De los 6 petrograbados el 50% posee línea recta y ondulante en sus motivos.

Terraza C

Respecto al soporte, todas las 10 rocas comparten el mismo afloramiento rocoso, y en un 90% son todas de forma poliédricas irregulares.

El 90 % del total de los petrograbados utiliza un panel siendo la excepción la roca 9.

El 100% de las rocas presenta adición y repasado en sus motivos.

El 60 % del total de rocas presenta puntos centrales, líneas rectas irregulares y líneas curvas.

El 50% del total de rocas presenta círculos y semicírculos con o sin asociación de otros motivos.



El 20% del total de rocas presenta como motivos líneas rectas u oblicuas, o curvas con ramificaciones, puntos, círculos y semicírculos con punto central, círculos con líneas hacia afuera.

Comparación de motivos entre la terraza A, B y C

El entorno inmediato de las tres terrazas varía, sin embargo las terrazas B (Rocas 4, 5 y 6) y C (todas las rocas) presentan un entorno similar de rocas aflorantes. Todos los soportes de roca presentan en un 80% formas poliédricas irregulares en roca granodiorita. El estado de conservación es de gran oxidación (altamente patinados) con rajaduras y presencia de estrías geológicas en un 60% del total de petrograbados.

En un 80 % los soportes se orientan al noroeste.

El 100% de los petrograbados se ejecutaron con la técnica de percutido.

Un 10% de los motivos no pudieron ser identificados como originales o arqueológicos debido a su irregularidad o repaso.

Los motivos recurrentes en los petrograbados de las terrazas A y B, 87% (75% del total general), incluyen líneas curvas además de puntos percutidos, ya sean centrales o puntos asociados respectivamente.

Para las tres terrazas se puede ver que en 90% los motivos incluyen puntos centrales y asociados.

Un 90% del total de petrograbados de Quivi incluyen en sus motivos líneas (rectas, oblicuas, curvas, ondeadas etc.)

Un 70% de los todos motivos incluye círculos y semicírculos con o sin asociaciones (líneas, aspás, puntos etc.). Un 10 % utiliza semicírculos con punto central asociado.

Un 10% de los motivos constituyen espirales.

Un 10% incluyen aspa o una cruz con remanente de círculo en sus motivos

Un 15% incluye motivos circulares con ramificaciones externas o internas, con o sin punto central.

Comparación con otros petrograbados

Esta comparación es exclusivamente de motivos, no se toma en cuenta el soporte o el entorno inmediato.

Petrograbado de Chocas

Para esta comparación se tomará en cuenta la tabla de análisis de Chocas con sus variables propias (Echevarría y Ruiz 2008)

Choca presenta motivos similares: espirales (roca B1 y la roca C9), círculo con punto central (roca A2, Roca B4 y B6, roca C3, C6, C7 y C8), línea curva y línea recta (90% de todos los motivos de Quivi) y círculo (70% de todos los motivos de Quivi), cruz, o cruz con remate de círculo (Roca 1 de la Terraza A y Roca 8 de la Terraza C).

Petrograbados de Checta

Se tomará en cuenta para la comparación la ubicación, distribución geográfica de los petrograbados y la asociación de construcciones circulares y semicirculares con los "corrales sagrados" que propone Villar Córdoba (1935).

Los petrograbados de Checta y Quivi se relacionan directamente con un río y quebradas de confluencias.

Para la distribución interna de petrograbados Guffroy (1999) describe a los petrograbados de forma ascendente, notando que la distribución probablemente delimitaría y encerraría el sitio, proponiendo así la existencia de organización, lo cual es comparable con el sitio de Quivi, que es un sitio de distribución ascendente.

Las estructuras circulares y/o rectangulares de dimensiones variables hechas por alineamientos de piedras no labradas presentes en Checta son comparables con las de Quivi por ser del mismo material constructivo y de estar asociados con cerámica en superficie, pero varía al poseer una construcción circular con presencia de argamasa y con divisiones.

El tamaño de los soportes en Checta es en un 59% más de 1m, 33% entre 0.50m y 1m (Guffroy 1999). Para el caso de Quivi se puede ver que 11% (más de 1m) y 89% (entre 0.50 y 1m).

Conclusiones

De acuerdo con nuestro análisis, existe una relación contundente a nivel formal estilístico entre los petrograbados de Quivi (*intra sitio*) que se refleja en los porcentajes mayoritarios de coincidencias en las variables usadas para su comparación (mayor o igual a 60%); de acuerdo a esto podemos plantear la hipótesis que la mayoría de los petroglifos de Quivi son contemporáneos y comparten la misma asociación cultural. Es una conclusión que el sitio con petrograbados fue creado bajo el mismo contexto socio cultural.

Dado los patrones de similaridad formal presentes entre el sitio de Quivi y Chocas, podemos plantear hipotéticamente que ambos yacimientos son contemporáneos y que Quivi corresponde al Período Inicial de la cronología andina (*circa* 2000 - 1000 a.E.C)

El sitio de Quivi muestra una estrecha relación con el sitio de Checta, al menos con algunos de sus componentes figurativos más prominentes (Echevarría y Ruiz 2009). Esta similaridad pudo extenderse a aspectos de distribución geográfica y espacial para los petrograbados, lo que implica que ambos sitios fueron producidos, al menos parte de sus componentes rupestres, bajo los mismos parámetros culturales.

Débora Infazón Soriano

Estudiante de Arqueología, 5to Año

Universidad Nacional Mayor de San Marcos

E-mail: nostoc666@gmail.com

Bibliografía

- Echevarría López, Gori Tumi. 2009. The four material categories of Peruvian rock art. *AURA Newsletter* 26(2): 5-11.
- Echevarría López, Gori Tumi y Enrique Ruiz ALBA. 2008. El petrograbado de Chocas, costa central del Perú. En: http://issuu.com/goritumi/docs/chocas_lima
- Echevarría López, Gori Tumi y Enrique Ruiz ALBA. 2009. Checta, una propuesta sobre su cronología y secuencia I. Reportes y artículos de la Asociación Peruana de Arte Rupestre (APAR): <http://sites.google.com/site/aparperu/home/reportes-articulos-reports-articles>.



- GUFFROY, Jean. 1999. *El arte rupestre del antiguo Perú*. IFEA, IRD. Lima.
- LAZO, Roxana y Gori Tumi ECHEVARRÍA LÓPEZ. 2008. La 6ta Visita al Campo de APAR. El Petrograbado de Quivi, Valle de Yangas. En: APAR http://groups.google.com/group/apar_peru/web/la-6ta-salida-de-apar-el-petrograbado-de-quivi.
- NÚÑEZ JIMÉNEZ, Antonio. 1986. Petroglifos del Perú. Panorama Mundial del Arte Rupestre. Vol. 2. UNESCO, Editorial Científico-Técnica. La Habana.
- PULGAR VIDAL, Javier. 1946. *Historia y Geografía del Perú. Tomo 1. Las Ocho Regiones Naturales del Perú*. Universidad Nacional Mayor de San Marcos.
- SILVA, Jorge. 1996. *Prehistoric Settlements Patterns in the Chillón River Valley, Peru*. Ph D. dissertation, Department of Anthropology, The Universidad of Michigan, Ann Arbor, USA.
- SILVA, Jorge. 1998. El curacazgo de Quivi: Arqueología y Etnohistoria. *Investigaciones Sociales*, (II)2.
- VILLAR CORDOVA, Pedro Eduardo. 1935. *Las Culturas Prehispánicas del Departamento de Lima*. 1ra Edición. Auspiciada por La H. Municipalidad de Lima. Lima.

QUELLCA RUMI

VOLUMEN 1, NÚMERO 1. DICIEMBRE 2010
 REVISTA DE INVESTIGACIONES DE LA
 ASOCIACIÓN PERUANA DE
 ARTE RUPESTRE (APAR)
 MIEMBRO DE LA FEDERACIÓN INTERNACIONAL
 DE ORGANIZACIONES DE ARTE RUPESTRE (IFRAO)

ISSN: 2219-9314



Contenido / Content

Una introducción al arte rupestre del litoral norte de Tacna, los petroglifos de Punta Picata / Introduction to the rock art of the north coast of Tacna, the petroglyphs of Punta Picata (Sp)

Jesús Gordillo Begazo, Adán Umire Álvarez y Gori Tumi Echevarría López. 5

Código de Ética para visitas a sitios con arte rupestre (quilcas) / Code of Ethics to visits archaeological sites with rock art (quilcas) (Sp /En)

Tipología y cronología del arte rupestre del valle de Nasca y la cuenca del río grande de Nasca, departamento de Ica, Perú / Typology and cronology of the Nasca Valley and the Río Grande of Nasca, Ica, Peru (Sp)

Ana Nieves. 17

Some analytical observations of Bolivian rock art / Algunas observaciones analíticas al arte rupestre de Bolivia (En/Sp)

Robert Bednarik. 33

Las cuatro tradiciones del arte rupestre colonial del Cusco / The four traditions of the colonial rock Art of Cusco (Sp)

Gori Tumi Echevarría López y Jhon Valencia Córdova. 43

Pintura Chavinoide en los lindes del arte rupestre / Chavinoid painting in the boundaries of rock art (Sp)

Toribio Mejía Xesspe. 55

Glosario de Arte Rupestre. 62